



Technická zadávací dokumentace

Zakázka malého rozsahu dle § 12, odst. 3 a § 18, odst. 5 zákona č. 137/2006 Sb., o veřejných zakázkách v platném znění, na akci:

„Výměna otvorových výplní a s tím spojené stavební úpravy v Penzionu pro důchodce ve Slovenské ulici, č.p. 984, Kolín II“

Zadavatel: Město Kolín

zastoupené Mgr. et Bc. Vitem Rakušanem starostou města
Karlovo nám. 78, 280 12 Kolín 1
telefon : 321748210, fax: 321720911
e-mail: sekretariat@mukolin.cz
IČ: 235 440
DIČ: CZ00235440

Technické požadavky zakázky:

Nová okna musí splňovat požadavky dle ČSN 73 0540- 2 na průvzdušnost, součinitel prostupu tepla a teplotní faktor vnitřních povrchů, požadavek dle ČSN 73 0532 na vzduchovou neprůvzdušnost a požadavek dle ČSN 74 6210 na vodotěsnost.

Nové rámy budou z plastových pětikomorových profilů s ocelovou žárově pozinkovanou výztuhou. Rám musí splňovat požadavek ČSN 73 0540- 2 na součinitel prostupu tepla $U_f = \max. 1,7 \text{ W/ (m}^2\text{K)}$ Zasklení z izolačního dvojskla s pokovenou vrstvou a výplní argon, distanční rámeček mezi skly bude laminátový s tenkou nerezovou fólií typ Swisspacer-V.

Hodnota součinitele prostupu tepla celého okna U_w je dle ČSN 73 0540- 2 požadována nižší než $U_{N,20}=1,7 \text{ W/(m}^2\text{K)}$ a doporučena nižší než $U_{N,20}=1,2 \text{ W/ (m}^2\text{K)}$.

Požadujeme okna odpovídající minimálně běžným technickým standardům, tedy s hodnotou součinitele prostupu tepla celého okna $U_w = \max. 1,4 \text{ W/ (m}^2\text{K)}$.

Okna musí být montována dle montážního návodu, který musí být dodán výrobcem oken nebo dodavatelem stavebních prací a schválen před osazením oken objednavatelem resp. jeho technickým dozorem. Kotvena budou odpovídajícími kotvami, v závislosti na konstrukci, do které budou okna kotvena. Připojovací spára bude vyplněna polyuretanovou montážní pěnou. K těsnění připojovací spáry budou užity těsnící pásky: Parotěsná (na straně interiéru) a paropropustná (na straně exteriéru).

Při výměně otvorových výplní musí být provedeno řádné napojení izolace okolo oken, aby nedocházelo k tepelným mostům a zatékání do objektu. U balkónových dveří je nutné provést úpravy při přechodu z místnosti na balkón, tak aby nedocházelo k tepelným mostům a zatékání do objektu.

Instalace nových okenních výplní bude provedena osazením z vnitřní strany bez nutnosti budování lešení na vnější straně budovy

Stavební práce budou včetně začistiřovacích prací okolo oken, venkovních parapetů, odvoz odpadu, úklidu vnitřního a venkovního staveniště.

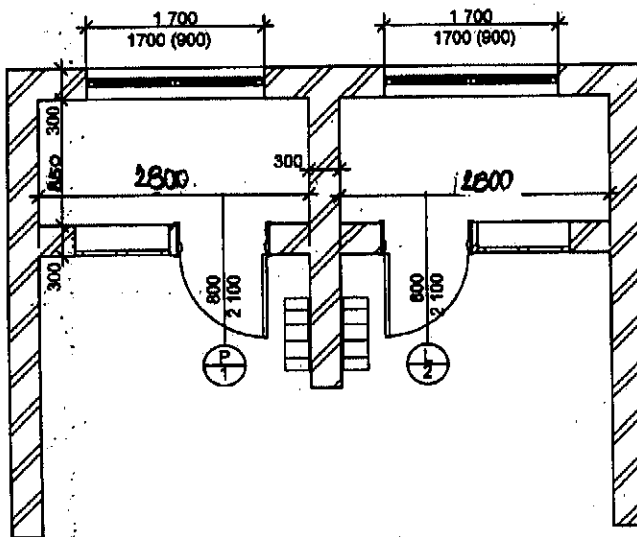
Okna budou vyměněna postupným způsobem, tedy po jednotlivých bytech a stavebník se bude řídit pokyny ředitelky penzionu. Tento postup musí být zachován z důvodu, co nejmenšího obtěžování obyvatel penzionu, kteří jsou vyššího věku.

Počet otvorových výplní je uveden v příloze č.1, kde jsou uvedeny orientační rozměry otvorových výplní. Skutečné zaměření provede firma samostatně na místě. Jedná se celkem o 28 oken a 20 balkonových dveří. U všech otvorových výplní budou namontovány horizontální žaluzie.

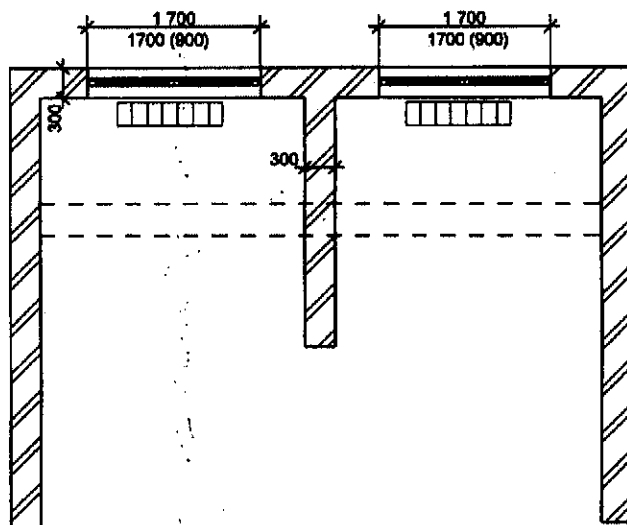
Stavební úpravy v jedné bytové jednotce :

- U jednoho bytu v přízemí se budou provádět stavební úpravy – probourání zdi tl. 300 mm, ve které jsou současně zabudována okna s balkonovými dveřmi, probouráním zdi se okna a dveře zruší a v bytě se vymění pouze dvě okna obr.č.1;
- u probourávání zdi tl. 300 mm se musí zjistit, zda je zeď nosná, či ne a popř. zajistit průvlak;
- současný přechod z bytu na předsazenou lodžii se vyrovná do stejné úrovně, tzn., že přechod z bytu na lodžii se vyruší a pokoje v bytě se zvětší;
- na stěně, která dělí obytné místnosti v bytě je z každé strany jeden radiátor, při stavebních úpravách se vymění radiátor za větší a přesunout pod okna, která se vymění ve stávající lodžii, náskres nového stavu stavebních úprav v bytě obr.č.2.

Stávající stav obr.č.1



Nový stav obr.č.2



BOZP

Veškerou práci spojenou s výměnou oken budou vykonávat pouze pracovníci firmy, kteří prošli řádným školením BOZP. Firma bude dodržovat BOZP a všichni zaměstnanci pohybující se na staveništi budou vybaveni osobními ochrannými pomůckami.

Další ujednání

Firma bude řádně vést stavební deník, který při předání stavby investorovi předá v originále.

Firma zabezpečí dodržování termínu prací a bude investora neprodleně informovat o vzniklých problémech. Zároveň investorovi dodá termíny a rozsah prací, aby investor zabezpečil součinnost s nájemníky. Firma se zavazuje provést práci tak, aby co nejméně omezovala nájemníky hlukem, prachem a nepořádkem. Komunikace s nájemníky bude vedena pouze na úrovni technika OSBN, odborně technického dozoru nebo případně stavbyvedoucího.

Dále se zavazuje, že žádné práce nebudou na staveništi a přilehlém okolí vykonávány v době po 18,00 hod do 06,00 hod ranní. Firma zajistí ekologickou likvidaci veškerého odpadu ze stavby. Firma si v případě zajistí zábor vnějšího staveniště na Odboru regionálního rozvoje MěÚ Kolín.

Na staveništi bude investorovi a odbornému technickému dozoru umožněno kdykoliv provést kontrolní činnost, 1x týdně bude provedena společná prohlídka investora, odborného technického dozoru a zástupců firmy zodpovědných za průběh prací.

S pozdravem

MĚSTSKÝ ÚŘAD
odbor správy bytových
a nebytových prostor
Karlův náměstí 78
150 01 Kolín



Ing. Josef Michalčík
vedoucí OSBN