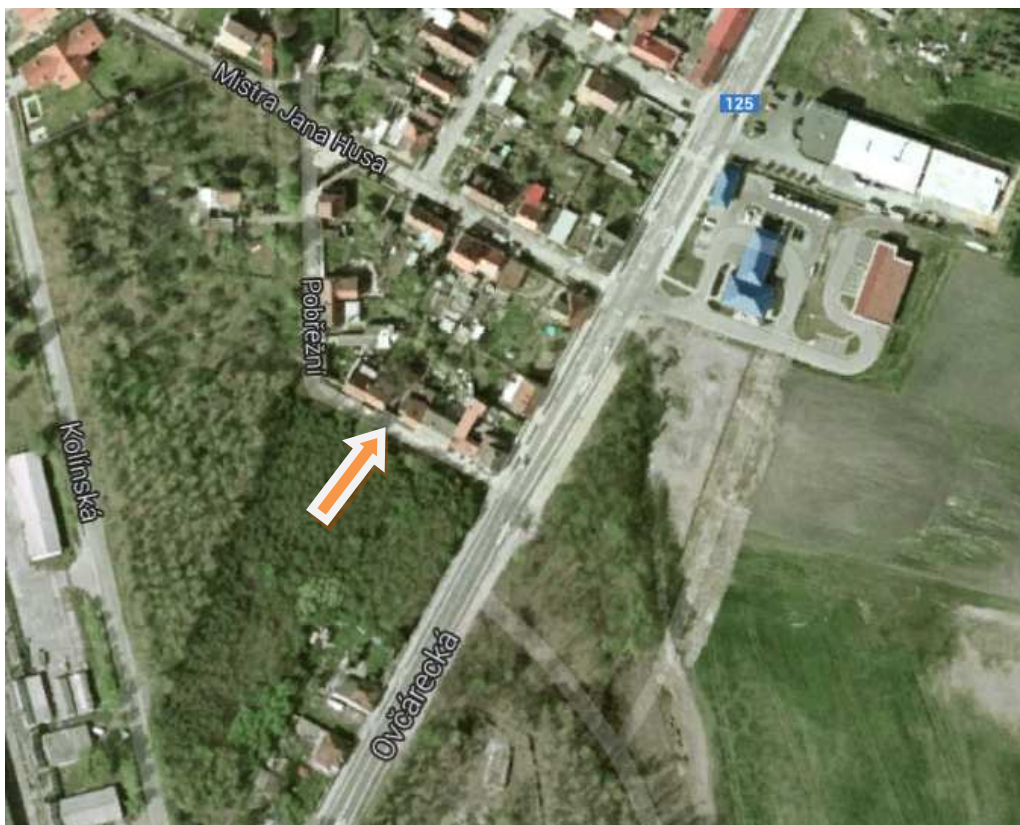


Projektová dokumentace akce:

**„Stavební úpravy místní komunikace v ul. Pobřežní,
město Kolín“**



Stavebník:

**Město Kolín
Karlovo náměstí 78
280 12 Kolín**

Projektant:

Aleš Jambor

Autorizovaný projektant:

Ing. Stanislav Ostruška

Stupeň dokumentace:

DSP

Č. zakázky:

201417

Datum:

květen 2014

A – Průvodní zpráva

Název stavby:	Stavební úpravy místní komunikace v ul. Pobřežní, město Kolín
Stavebník:	Město Kolín Karlovo náměstí 78 280 12 Kolín I
Projektant:	Aleš Jambor, AJ-projekt, Havelcova 70, 280 02 Kolín III ŽO vydané MÚ Kolín, ev.č.320401-125066
Autorizovaný projektant:	Ing. Stanislav Ostruška Autorizovaný inženýr v oboru dopravní stavby ČKAIT: 110 23 64
Kraj:	Středočeský
Okres:	Kolín
Místo stavby:	Katastrální území Sendražice u Kolína pozemky parc.č. 504/3, 504/5, 504/13
Stupeň dokumentace:	Dokumentace ke stavebnímu povolení (DSP)
Způsob provádění stavby:	Dodavatelsky – výběrové řízení

2. ZÁKLADNÍ ÚDAJE O STAVBĚ

a) Popis návrhu stavby, její funkce, význam a umístění

Jedná se o stavební úpravy místní komunikace v ul. Pobřežní ve městě Kolín. Místní komunikace se nachází ve stávající zástavbě rodinnými domy. Komunikace je umístěna na pozemcích parc. č. 504/3, 504/5 a 504/13 dle KN v k.ú. Sendražice u Kolína. Dotčené pozemky jsou ve vlastnictví investora, tj. Město Kolín, Karlovo náměstí 78, 280 12 Kolín I. Vlastnická práva k pozemkům jsou uvedeny v dokladové části v příloze D.

Místní komunikace v ul. Pobřežní je obousměrná o šíři 5,5 m a délce 128,02 m. Opravovaný úsek začíná u napojení na silnici tř. II/125, resp. za přípojovacím obloukem, a končí zároveň s vjezdem pro rodinný dům č.p. 315. Místní komunikace u napojení u silnice tř. II/125 je zúžena na 3,5 m, z důvodu stávajícího mostu. Na konci je místní komunikace napojena na stávající komunikaci, která je již zrekonstruovaná o šíři 4,75 m.

Místní komunikace bude s asfaltovým povrchem ACO 11.

Svislé dopravní značení v této ulici zůstává neměnné.

b) předpokládaný průběh stavby

Zahájení – předpoklad 3.Q.2014

Dokončení – předpoklad 3.Q.2014, stavba bude uvedena do provozu v celku

c) vazby na regulační plány, územní plán a rozhodnutí

Stavba je v souladu s územním plánem města Kolín.

d) stručná charakteristika území a jeho dosavadní využití

Řešené území se nachází v katastrálním území Sendražice u Kolína (747394).
Stávající stav,

V prostoru místní komunikace se nachází nezpevněný povrch. V dotčeném území je postaven vodovod, kanalizace, plynovod, sdělovací vedení a elektrické vedení. Odvodnění ploch je přirozené.

V prostoru se nenachází stromy. Odvodnění zelené plochy je přirozené.

e) vliv technického řešení stavby a jejího provozu na krajinu, zdraví a životní prostředí

Pozemky parc.č. 504/3, 504/5 a 504/13 dle KN v k.ú. Sendražice u Kolína jsou určeny k místní komunikaci a nemá negativní vliv na krajinu, zdraví a životní prostředí. Opravou povrchu se současný stavlepší.

f) Celkový dopad stavby na dotčené území a navrhovaná opatření

Rekonstrukce místní komunikace zahrnuje soubor dílčích úprav v celé ploše zájmového území s ponecháním všech stávajících funkcí.

3. PŘEHLED VÝCHOZÍCH PODKLADŮ A PRŮZKUMŮ

- prověření stávajícího stavu
- snímky katastrální mapy 1:1000 KN
- Výškopisné a polohopisné zaměření dané lokality
- vyjádření dotčených orgánů státní správy
- Podmínky vlastníků a správců cizích zařízení
- Konzultace se zadavatelem a zpracování dílčích požadavků

- Projektová dokumentace je zpracována v souladu s vyhl. č. 146/2008 Sb. o dokumentaci staveb pozemních komunikací pro stavební povolení.

4. ČLENĚNÍ STAVBY (JEDNOTLIVÝCH ČÁSTÍ STAVBY)

a) způsob číslování a značení

Stavební objekty

000 - Demolice a příprava území

100 - Komunikace – výstavba nového povrchu

800 - Objekty úpravy území - Vegetační úpravy

900 - Všeobecné - Všeobecné konstrukce a práce

5. PODMÍNKY REALIZACE STAVBY

a) věcné a časové vazby souvisejících staveb jiných stavebníků

V době zpracování této dokumentace nebyly známy žádné vazby na činnost jiných stavebníků.

b) Uvažovaný průběh stavby a zajištění její plynulosti a koordinovanosti

Staveniště se nachází v zastavěném území v severní části města Kolín. Během výstavby bude provoz omezen a usměrněn dopravním značením. Uspořádání staveniště je dáno hranicemi stávající zástavby. Při provádění výkopových prací je nutno umožnit nouzový průjezd po pláni, popřípadě po podkladních vrstvách alespoň části vozovky. Podrobný harmonogram výstavby bude součástí nabídkového řízení pro výběr zhotovitele.

Průběh stavby:

- odtěžení stávajícího povrchu
- vytýčení stavby a stabilizace bodu
- vytýčení inž. sítí a dohody o jejich ochraně
- ověření tras inž. sítí ručně kopanými sondami
- zemní práce a úprava pláně vč. kontroly únosnosti
- osazení uličních vpustí a propojovacího potrubí se zaústěním do stávající kanalizace
- osazení obrubníků a přídlažby
- výstavba podkladních vrstev
- dobudování povrchu komunikace
- ohumusování, sadové úpravy
- úklid staveniště a příprava na uvedení do provozu

c) **Zajištění přístupu na stavbu**

Vjezd na staveniště bude umožněn pouze zásobovacím a pohotovostním vozidlům, vozidlům s povolením stavby (např. majitelé nemovitostí). Před stavbou budou jednotliví majitelé nemovitostí informováni o průběhu výstavby. Při provádění stavebních prací je nutné dbát na bezpečnost chodců, musí být zajištěn jejich průchod a přístup do domu. Komunikace na výjezdu a vjezdu na staveniště bude neustále udržována v čistotě.

d) **Dopravní omezení, objížďky a výluky dopravy**

Dopravní omezení bude pouze pro osoby žijící v této lokalitě. Pokud před stavbou z hlediska technologie výstavby vznikne nějaké dopravní omezení, je nutné vypracovat dopravně inženýrské opatření, které bude schváleno příslušným DI Policie ČR. Před realizací bude předložen zhotovitelem stavby konečný návrh dopravního značení odsouhlaseného DI Policie a následně vydáno rozhodnutí o přechodném dopravním značení, které vydá příslušný MÚ odbor dopravy.

e) **Skládky**

Využití výkopové zeminy je možné třemi způsoby:

- využití pro zpětné zásypy (pouze velmi vhodné a podmíněčně i vhodné zeminy dle ČSN 72 1002 – nutno posoudit při stavbě)
- odvoz na skládku
- využití na jiné stavbě v okolí (dle dispozic investora stavby)

6. **PŘEHLED BUDOUCÍCH VLASTNÍKŮ A SPRÁVCŮ**

Vlastníkem a správcem stavby bude město Kolín.

7. **PŘEDÁVÁNÍ STAVBY DO UŽÍVÁNÍ**

Prioritou je zachovat během realizace stavby přístup chodců k jednotlivým objektům a alespoň částečnou dopravní obslužnost území. Stavba bude předána do užívání vcelku.

8. **SOUHRNNÝ TECHNICKÝ POPIS STAVBY**

8.1. **Celkový projektovaný rozsah**

Místní komunikace v ul. Pobřežní je obousměrná o šíři 5,5 m a délce 128,02 m. Opravovaný úsek začíná u napojení na silnici tř. II/125 , resp. za připojovacím obloukem, a končí zároveň s vjezdem pro rodinný dům č.p. 315. Místní komunikace u napojení u silnice tř. II/125 je zúžena na 3,5 m, z důvodu stávajícího mostu. Na konci je místní komunikace napojena na stávající komunikaci, která je již zrekonstruovaná o šíři 4,75 m.

Místní komunikace bude s asfaltovým povrchem ACO 11.

Svislé dopravní značení v této ulici zůstává neměnné.

V prostoru místní komunikace se nachází stávající chodník a vjezdy k přilehlým nemovitostem, chodník a stávající vjezdy nebudou opravovány.

8.2 Pozemní komunikace

- a) stavební úpravy místní komunikace bude probíhat v severní části města Kolín, povrch bude zpevněný a vybudovaný z asfaltu (ACO 11), stávající chodník a vjezdy nebudou opravovány.

b) Základní charakteristika pozemní komunikace

Návrh konstrukce vozovky byl proveden dle "Katalogu vozovek pozemních komunikací – TP 170". Pro daný typ komunikace byla zvolena konstrukce z katalogového listu číslo D1-N-6-PIII-V. Komunikace je funkční skupiny C.

Návrhová úroveň porušení vozovky D1. Třída dopravního zatížení zvolena V, což odpovídá průměrné denní intenzitě provozu těžkých nákladních vozidel v obou směrech $TNV_k = 100$.

9. VÝSLEDKY A ZÁVĚRY Z PODKLADŮ, PRŮZKUMU A MĚŘENÍ

Pro potřeby předkládaného projektu byly provedeny následující průzkumy a vyhotoveny podklady:

Průzkumy:

- Prohlídka území
- Fotodokumentace
- Vyjádření dotčených orgánů státní správy
- Podmínky vlastníků a správců cizích zařízení

Podklady:

- snímky katastrální mapy 1:1000 KN
- Výškopisné a polohopisné zaměření dané lokality

10. DOTČENÁ OCHRANNÁ PÁSMÁ, CHRÁNĚNÁ ÚZEMÍ, ZÁTOPOVÁ ÚZEMÍ, KULTURNÍ PAMÁTKY, PAMÁTKOVÉ REZERVACE, PAMÁTKOVÉ ZÓNY

Během výstavby budou stavební činností dotčena ochranná pásma inženýrských sítí. Rozsah ochranných pásem a obecné požadavky s nimi spojené stanoví příslušná legislativa a příslušné technické normy.

10.1 Provozní ochranná pásma:

Pásma hygienické ochrany vodních zdrojů, toků a zátopových území nejsou touto stavbou dotčena.

Provozní ochranná pásma:

sítě elektro nadzemní u napětí nad 1 kV do 35 kV včetně:

- u vodiče bez izolace 7m od krajního vodiče na obě strany
- u vodiče s izolací základní 2m od krajního vodiče na obě strany
- pro závěsná kabelová vedení 1m od krajního vodiče na obě strany

sítě elektro podzemní do 110 kV včetně 1m po obou stranách krajního kabelu

sdělovací síť podzemní 1,5m po obou stranách krajního kabelu

plynovody NTL, STL

- v zastaveném území obce 1m na obě strany
plynovody VTL 4m na obě strany

vodovody, kanalizace

- do průměru potrubí 500mm 1,5m od vnějšího líce potrubí na obě strany
- nad průměr potrubí 500mm 2,5m od vnějšího líce potrubí na obě strany

10.2 Pásma hygienické ochrany – PHO

Stavba nezasahuje žádnou částí do oblasti vyžadující zvláštní ochranu. Při realizaci bude nutno dodržovat stanovené postupy výstavby a právní předpisy.

10.3 Chráněná území

Stavba se nenachází v chráněném území.

10.4 Památková ochranná pásma

Stavba se nenachází v území, které je plošně chráněno podle zákona č. 20/1987 Sb. o státní památkové péči.

11. ZÁSAH STAVBY DO ÚZEMÍ

a) bourací práce

Budou prováděny pouze nezbytné bourací práce:

- vytrhání stávajících silničních obrub
- odstranění stávajících povrchů a zeminy, popř. nevyhovujících podkladních vrstev

b) kácení mimolesní zeleně a její náhrada

V zájmovém území nebude kácena zeleň.

c) rozsah zemních prací a konečná úprava terénu

Zemní práce budou spočívat v:

- odstranění stávající zeminy
- ve zhutnění zemní pláně na požadované moduly přetvárnosti $E_{def,2}$, které jsou uvedeny v technické zprávě C1 a vzorových řezech.

Komunikace bude s asfaltovým povrchem ACO 11, vjezdy a chodník nebudou opravovány.

d) ozelenění nebo jiné úpravy nezastavěných ploch

Nepředpokládá se výsadba nové zeleně, jelikož po levé straně ve směru staničení MK se nachází stávající zeleň.

e) zásah do zemědělského půdního fondu a případné rekultivace

Nebude zasahováno.

f) zásah do pozemků určených k plnění funkce lesa

Nebude zasahováno.

g) zásah do jiných pozemků

Bude zasahováno pouze do pozemků investora, tj. pozemky parc.č. 504/3, 504/5 a 504/13 dle KN v k.ú. Sendražice u Kolína.

h) vyvolané změny staveb (přeložky a úpravy) dopravní a technické infrastruktury a vodních toků

K přeložkám dopravní infrastruktury a vodních toků nedojde.

12. NÁROKY STAVBY NA ZDROJE A JEJÍ POTŘEBY

a) Stavba nevyžaduje napojení na energie. Řešeno vlastní elektrocentrálou. Případné napojení na vodu zajistí investor.

b) Stavba nevyžaduje napojení na telekomunikace

c) Stavba nevyžaduje napojení na vodní hospodářství

d) Stavba je napojena na místní komunikace a silnici, po dobu rekonstrukce komunikace budou muset obyvatelé zájmového území parkovat vždy ve vedlejší ulici

e) nebude vyžadováno napojení na nadzemní sítě, bude pouze vyžadováno napojení na podzemní sítě a to na dešťovou kanalizaci

f) přehled hlavních odpadů vzniklých během výstavby:

1. Výkopová zemina anebo kameny – 170501
2. Beton – 170101
3. Směsný stavební a demoliční odpad – 170107
4. Asfaltové směsi s obsahem dehtu – 170301
5. Směsný komunální odpad – 200301

Při realizaci je zhotovitel povinen dodržovat předpisy pro hospodaření s odpadem během výstavby (zák. č. 185/2001 Sb. a příslušné vyhlášky).

13. VLIV STAVBY A PROVOZU NA POZEMNÍ KOMUNIKACI NA ZDRAVÍ A ŽIVOTNÍ PROSTŘEDÍ

a) Stavba a životní prostředí

Veškeré úpravy jsou navrženy tak, aby přispěly v maximální možné míře ke zlepšení životního prostředí. Stavba nevyvolá jiné negativní vlivy na zdraví ani na životní prostředí.

b) omezení účinku hluku a vibrací

Stavbou nebudou negativně změněny účinky vyvolané hlukem či vibracemi ze silniční dopravy, výstavbou komunikace se současný stavlepší.

c) Ochrana přírody a krajiny

Stavba nezasahuje žádnou částí do oblasti vyžadující zvláštní ochranu. Při realizaci bude nutno dodržovat stanovené postupy výstavby a právní předpisy.

d) Vliv na rozsah a způsob využívání půdy

V období výstavby nesmí dojít k úniku nebezpečných látek.

e) Minimalizace účinku stavby na životní prostředí

Obecně lze shrnout minimalizaci účinku stavby do následujících zásad:

- V rámci plánu organizace výstavby budou vyčísleny hlavní potřeby surovin a materiálu a produkce jednotlivých druhů odpadů. Budou navrženy přepravní podmínky.
- Musí být zabezpečeno dodržování předpisu při hospodaření s odpady během výstavby (zák. č. 185/2001 Sb., Zákon o odpadech, v platném znění).
- Je nutná ochrana určených dřevin a porostu, případné kácení dřevin bude prováděno mimo vegetační období.
- Bude prováděno čištění vozidel při výjezdech ze staveniště.
- Minimalizace prašnosti při stavebních pracích.
- Vhodná volba stavebních technologií v zastaveném území s ohledem na omezení účinku vibrací a hluku.
- Recyklace vytěženého živičného materiálu, resp. jeho zpracování spec. firmou.

14. OBECNÉ POŽADAVKY NA BEZPEČNOST A UŽITNÉ VLASTNOSTI

a) Požární bezpečnost

Z hlediska požární bezpečnosti jsou posuzované stavební objekty bez požárního rizika. Navržené objekty budou splňovat následující požadavky :

- Projekt vychází z požadavku ČSN 73 0802 – Požární bezpečnost staveb – nevýrobní objekty. Konstrukce vozovek a šířkové uspořádání komunikace jsou navrženy tak, aby vyhovovaly pojezdu vozidel HZS. Z hlediska požární bezpečnosti jsou tak posuzované stavební objekty bez požárního rizika.
- Zpevněné plochy nebudou narušovat účinnost stávajících podzemních hydrantů, šoupat a kanalizačních šachet.
- V průběhu výstavby posuzovaných objektu musí být zajištěn příjezd požární mobilní techniky k stávajícím stavebním objektům umístěných kolem posuzovaných objektů.

b) Bezpečnost při užívání (bezpečnost provozu na pozemních komunikacích)

Obecné požadavky na bezpečnost užívání stavby jsou dány dodržením platných obecných podmínek a respektováním platných technických norem a dalších navazujících předpisů (TP, TKP, vzorové listy a další). Hledisko bezpečnosti je pak konkrétně sledováno při návrhu stavebního uspořádání řešených komunikací (funkční skupiny komunikace a

šířkové uspořádání). S ohledem na charakter stavby není nutno přijímat zvláštní bezpečnostní opatření.

15. DALŠÍ POŽADAVKY

a) Obecné požadavky na bezpečnost a užité vlastnosti stavby

Bezpečnostní principy návrhu místní komunikace vyžadují:

- srozumitelné a přehledné stavební uspořádání s jednoznačnou organizací dopravy
- zajištění rozhledových poměrů
- bezbariérové uspořádání s ohledem na potřeby osob s omezenou schopností pohybu a orientace
- ochranu chodců
- zklidňování dopravy
- psychologickou jistotu uživatelů místní komunikace

b) Užívání stavby osobami s omezenou schopností pohybu a orientace

Pro osoby s omezenou schopností pohybu je celý prostor místní komunikace přizpůsoben, silniční obrubníky jsou v rámci bezbariérových peších tras zvýšeny u vjezdů o 20 mm nad niveletou komunikace. V prostoru mezi vjezdy je po jedné straně zvýšen obrubník o 120 mm nad niveletou komunikace, jež tvoří vodící linii.

Veškeré úpravy budou provedeny podle vyhlášky MMR č. 398/2009 Sb. o obecných technických požadavcích zabezpečujících bezbariérové užívání staveb (platnost od 11/2009).

c) Seznam použité literatury

- ČSN 73 6101 – Projektování silnic a dálnic
- ČSN 73 6110 – Projektování místních komunikací
- ČSN 73 6124 – Stavba vozovek – Vrstvy ze směsí stmelých hydraulickými pojivy
- ČSN 73 6126-2 – Stavba vozovek – Nestmelené vrstvy
- ČSN 73 6129 – Stavba vozovek – Postřikové technologie
- ČSN EN 13108-1 - Asfaltové směsi - Specifikace pro materiály - Část 1: Asfaltový beton
- ČSN 73 6131 - Stavba vozovek – Kryty z dlažeb a dílců
- ČSN 73 6005 – Prostorové uspořádání sítí technického vybavení

- TP 65 - Zásady pro dopravní značení na pozemních komunikacích
- TP 66 - Zásady pro označování pracovních míst na pozemních komunikacích
- TP 100 - Zásady pro orientační dopravní značení na pozemních komunikacích
- TP 170 – Navrhování vozovek pozemních komunikací
- TP 192 - Dlažby pro konstrukce pozemních komunikací