

Středočeská centrála cestovního ruchu

ŠLECHTICKÉ ubytování



Středočeský kraj

Úvod

Vážení návštěvníci Středočeského kraje,

dovoluji si vás pozvat do dvanácti zámeckých sídel, kde zažijete nadčasovou krásu šlechtického bydlení a kde můžete načerpat inspiraci pro vlastní umění dobrého života. Vybrali jsme pro vás nejlepší zámecké hotely v kraji. Pohostí vás v historických stavbách, které významné rodiny vystavěly pro sebe i pro budoucí generace. Je samozřejmostí, že všechna vybraná ubytovací zařízení nabízejí špičkovou gastronomii a řadu dalších služeb a aktivit pro své hosty, od golfu přes lov, degustace vín, poznávání okolí až po lázně.

Každý z vybraných zámeckých hotelů je něčím jedinečný a záměrně trochu jiný než ostatní. Některý nabízí luxus a přenese vás do minulosti, další se zaměřuje na aktivní trávení času, jiný zase potěší zdařilým spojením starého a moderního.

Nejde ovšem jen o krásné interiéry a majestátní budovy. Hodnota bydlení netkví pouze v samotné obytné stavbě, ale ve všem, co se nachází kolem: parky, cesty, vodní plochy, zahrady, sochy a další krajinné a architektonické prvky. Zámecké hotely v našem výběru jsou harmonicky zasazené do okolní krajiny a vybudované s hlubokým porozuměním danému místu.

Každý ze zámeckých hotelů se může pochlubit bohatou minulostí, se kterou navážete kontakt. Váš cestovatelský příběh a zážitky se tak stanou pokračováním příběhu, který v mnoha případech začal již před stovkami let.

Přeji vám příjemný pobyt ve Středočeském kraji a opravdu šlechtické zážitky.

Nora Dolanská,
ředitelka Středočeské centrály cestovního ruchu

Středočeský kraj



Zámek Čechtice

www.zamekcechtice.cz

Telefon: +420 774 000 570

GPS: 49°37'27.403"N 15°2'53.759"E

Chateau Mcery

www.chateaumcery.cz

Telefon: +420 325 600 000

GPS: 50°17'58.14"N 15°4'38.43"E

Zámek Dobříš

www.zamekdobris.cz

Telefon: +420 318 586 411, +420 722 710 488

GPS: 49°46'52.769"N 14°10'45.364"E

Zámek Mělník

www.lobkowicz-melnik.cz

Telefon: +420 315 622 121

GPS: 50°21'3.004"N, 14°28'23.098"E

Zámek Jemniště

www.jemniste.cz

Telefon: +420 603 819 651

GPS: 49°44'37.286"N 14°47'7.822"E

Zámek Ratměřice

www.zamek-ratmerice.cz

Telefon: +420 312 600 100

GPS: 49°38'40.013"N 14°45'30.41"E

Chateau Kotěra

www.hotelkotera.cz

Telefon: +420 321 613 111

GPS: 49°58'38.423"N 15°9'15.52"E

Zámek Savoia Škvorec

www.savoia.cz

Telefon: +420 730 100 100

GPS: 50°2'45.541"N, 14°44'1.262"E

Zámecký hotel Liblice

www.zamek-liblice.cz

Telefon: +420 315 632 111

GPS: 50°18'42.32"N 14°35'11.409"E

Zámek Štířín

www.stirin.cz

Telefon: +420 255 736 111

GPS: 49°54'59.41"N 14°35'57.18"E

Zámek Loučeň

www.zamekloucen.cz

Telefon: +420 325 585 228

GPS: 50°17'13.054"N 15°1'28.459"E

Zámek Třebešice

www.trebesice.com

Telefon: +420 774 330 576

GPS: 49°55'46.888"N 15°20'25.861"E

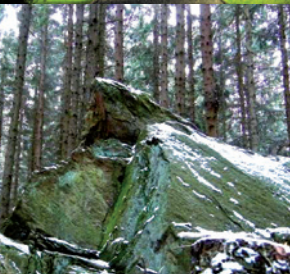


1. ZÁMEK ČEHTICE

Barokní zámek Čechtice na Vlašimsku je místo s podmanivou atmosférou. Ideálně se hodí jak pro víkendové pobyty a rodinnou dovolenou, tak pro soukromé oslavy, setkání, svatby nebo semináře až do dvou set účastníků. Ubytovat se můžete v některém z 16 běžných a 8 deluxe zámeckých pokojů.

Gastro

V Čechtích se podávají převážně pokrmy klasické české kuchyně, připravené z čerstvých surovin zčásti nakupovaných u místních dodavatelů. Zámecká kuchyně nabízí též rautové menu typu all inclusive.



Jako každý zámek i Čechtice mají své tajemství. Ze zámeckého sklepení prý kdysi vedla tajná chodba až k **Velkému kameni**. Chodba skutečně z podzemí budovy vede, vchod do ní je však zalděný.



Další aktivity

- sauna, aromakoupele, masáže
- úniková hra ve sklepení zámku
- unikátní úniková hra v úplné tmě
- jízdní kola
- pétanque
- kulečnick, šipky, stolní fotbal
- virtuální střelnice
- stylově vybavený kvíz room



Příběh zámku

Původně v Čechtích stávalo sídlo, které roku 1642 vyhořelo. Na témže místě si nechal v letech 1656-1658 čechtický pán hrabě z Holleweilu vystavět nový zámek. Ke konci 17. nebo začátkem 18. století byla budova prodloužena o západní křídlo. Nádvorní strany křídel jsou zdobeny arkádami a střechu středního křídla doplňuje v ose věžička s hodinami. Na zámku sídlila většina pozdějších majitelů, od roku 1702 např. Jan Leopold Donát z Trautsonu a Falkenštejna. V roce 1766 je uváděn jako majitel panství Karel Josef von Palm-Gundenfingen a po roce 1841 zde sídlili Auerspergové. Od nich zámek odkoupila v roce 1926 obec a přeměnila jej na poštu a školu, kde se učilo do roku 1996.



Kudy na zámek?

Dálnice D1, výjezd 66 Čechtice, pak po silnici č. 150.

GPS: 49°37'27.403"N, 15°2'53.759"E



Kontakt:

T: +420 774 000 570 | www.zamekcechtice.cz



2. ZÁMEK DOBŘÍŠ

Užijte si aristokratický luxus v nepřehlédnutelném rokokovém zámku rodu Colloredo-Mannsfeldů, vystavěném v letech 1745–1765. Pro ubytování hostů slouží deset pokojů a svatební apartmá. K dobříšskému zámku se přimyká perla mezi českými zahradami, francouzský park s květinovými ornamenty a stříhanými ploty, oranžerií, fontánou a majestátním sousoším „Napájení Hélioových koní“. Na areál navazuje volně krajinářský anglický park s rozlehlým Huťským rybníkem.



Gastro

Zámecká restaurace podává kvalitní českou a mezinárodní kuchyni. Můžete posedět též v kavárně nebo v létě přímo na nádvoří zámku.



V roce 1905 Josef a Yvonne Colloredo-Mannsfeld poprvé v Evropě vypustili do volné přírody **ondatru pižmovou** (*Ondatra zibethicus*), vodního savce původem ze Severní Ameriky. Tuto událost připomíná památník u Huťského rybníka.



Další aktivity

- fitness
- půjčovna horských kol
- pěší výlety do okolí (Brdská vrchovina)
- lov
- prohlídka zámecké expozice



Příběh zámku

První dobříšský zámek v renesančním stylu byl vybudován na konci 16. století. Roku 1630 zámek včetně panství koupil nejvyšší královský lovcí Bruno Mansfeld. Po rozsáhlém požáru vznikla v letech 1745-1765 současná podoba zámku v rokokovém stylu. Architektem byl Jules Robert de Cotte a interiéry navrhl G. N. Servandoni. Sňatkem mezi Marií Isabelou z Mansfeldu a Františkem Gundakarem Colloredo v roce 1771 je založen šlechtický rod Colloredo-Mannsfeld. Rodina na dobříšském panství zůstala do roku 1942, kdy byl zámek vyvlastněn německou říší. Po válce zámek sloužil téměř 50 let jako Domov spisovatelů a v roce 1998 byl navrácen rodině Colloredo-Mannsfeld.



Kudy na zámek?

Z Prahy po dálnici D4, výjezd 27 Dobříš-sever.

GPS: 49°46'52.769"N, 14°10'45.364"E



Kontakt:

T: +420 318 586 411, +420 722 710 488 | www.zamekdobris.cz



3. ZÁMEK JEMNIŠTĚ

Barokní zámek Jemniště nabízí hostům tři apartmány. Apartmán Rainer v levém křídle sestává z romantické ložnice, snídaňového salonu a koupelny s toaletou. Interiér je vpravdě aristokratický včetně postele s nebesy, rohové vany a krbu. Z okna se můžete těšit pohledem na zámek a nádvoří s kašnou a do pečlivě udržovaného parku. Apartmány Terezie a František se nacházejí v samostatných domcích napravo od vstupní brány. Oba mají salonek, ložnici, chodbu a romantickou koupelnu s toaletou. Všechny apartmány jsou vybavené historickým nábytkem, najdete tu též litografie či malované umyvadlo.

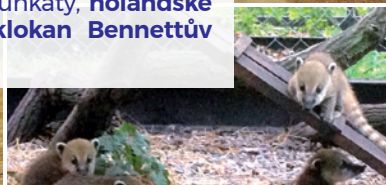


Gastro

Vítanou službou pro hosty zámku jsou večere na objednávku. Cafe Custozza pak nabízí vynikající dezerty z kvalitních surovin. Na zámku lze též koupit klobásy a zvěřinu z vlastní honitby.



V parku jsou doma i nosál červený, kakadu molucký, lama krotká, osel domácí, páv korunkatý, holandské mini kozičky, klokan Bennettův a mýval severní.





Další aktivity

- wellness (vířivka, bazén, sauna)
- kosmetika a masáže
- prohlídka interiérů zámku
- prodej vlastní módy pro ženy



Příběh zámku

Zámek byl postaven v letech 1720–25, patrně dle projektu Františka Maxmiliána Kaňky, a na výzdobě se podíleli přední barokní umělci jako Matyáš Bernard Braun a Václav Vavřinec Reiner. Roku 1754 zámek zcela vyhořel, nepoškozena zůstala pouze zámecká kaple sv. Josefa. Tehdejší majitel František Adam Trauttmansdorff proto nechal celý zámek přestavět a nově vybavit. Na průčelní štít byl nově umístěn trauttmansdorffský erb a vzhled zámku doplnily sochy Lazara Widmana. Současní majitelé, rodina Sternbergů, vlastní zámek od roku 1868.



Kudy na zámek?

Z Prahy po dálnici D1 směrem na Brno, výjezd 21 Mirošovice, dále po E55, v Benešově odbočit na silnici č. 112.

GPS: 49°44'41.173"N, 14°47'4.493"E



Kontakt:

T: +420 603 819 651 | www.jemniste.cz



HOTEL-RESTAURANT CHATEAU KOTĚŘA

4. CHATEAU KOTĚŘA

Chateau Kotěra je elegantní boutique hotel v obci Ratboř poblíž Kutné Hory, vzdálený necelou hodinu jízdy od Prahy. Nachází se v tzv. novém zámku, který postavil slavný český architekt Jan Kotěra na počátku 20. století a který nadchne všechny příznivce designu, kvalitní architektury a dobrého života. Lze si vybrat z 19 pokojů v zámecké budově, zařízených dobovým nábytkem, nebo z dalších 17 moderních pokojů v oranžerii.



Gastro

Restaurace se zaměřuje na středomořskou kuchyni, ryby, mořské plody a klasické francouzské pokrmy. Základní jídelní lístek šéfkuchař pravidelně doplňuje o sezonní speciality. Můžete si objednat též degustační menu. Součástí nabídky jsou také pečlivě vybraná vína z celého světa.





Další aktivity

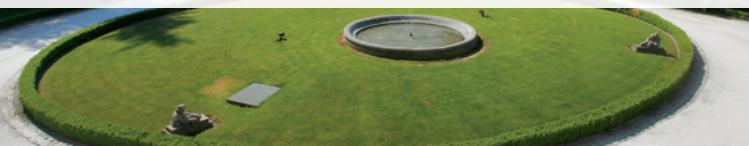
- masáže
- prohlídka Kutné Hory s průvodcem
- ochutnávka vína nebo destilátů
- lukostřelba
- střelba kulovou nebo brokovou zbraní
- tenis, pétanque, kriket



Příběh zámku

Neoklasicistní vilu postavil Jan Kotěra v letech 1911 až 1913 jako moderní panské sídlo pro rodinu Mandelíků, kteří v obci provozovali cukrovar, v Kolíně elektrárnu a vlastnili řadu dalších nemovitostí. Zámek žil rušným kulturním a společenským životem a prokazatelně jej navštívil i prezident T. G. Masaryk. Kvůli židovskému původu rodiny Mandelíků byl v roce 1939 zámek vyvlastněn a až do jara 1945 zde sídlila správa německého majetku a oddíl SS, které krátce vystřídala Rudá armáda. Od roku 1947 byla v zámku základní škola. V roce 1992 byl zámek opět vrácen Mandelíkům, ale bohužel chátral až do roku 2004, kdy byl zachráněn a přestavěn na hotel. Z původního zařízení vily se zachovalo jen málo – vybavení kuchyně, servírovací stůl a vestavěná skříň. V Chateau Kotěra se však podařilo shromáždit jedinečnou sbírku designového nábytku, který vznikl přibližně ve stejné době jako zámek. Lze tu obdivovat nábytek od Jana Kotěry, jeho studenta Josefa Gočára a dalších významných tvůrců z počátku 20. století, jako byli Adolf Loos, Pavel Janák, Marcel Kramér, Otto Prutscher, Koloman Moser, Joseph Maria Olbrich, Dušan Jurkovič, Vlastislav Hofman a další.

V průčelí zámku spatříte dvě sochy v michelangelovských polohách ztělesňující Hmotu a Ducha od sochaře Jana Štursy, který byl jedním ze zakladatelů českého moderního sochařství.



Kudy na zámek?

Z Prahy po silnici č. 2 na Kutnou Horu, za obcí Bečváry doleva na silnici č. 125, v obci Kbílek odbočit doprava.

GPS: 49°58'38.423"N, 15°9'15.520"E



Kontakt:

T: +420 321 613 111 | www.hotelkotera.cz



5. ZÁMECKÝ HOTEL LIBLICE

Zámek Liblice je jednou z nejujcelenějších dochovaných staveb českého baroka. Čtyřhvězdičkový hotel s 53 pokoji a 110 lůžky v barokním zámku a přilehlé dependance propojují historii, komfort i moderní architekturu. Kvalitu pobytu do značné míry určuje nejen samotná stavba, ale i okolí: francouzská zahrada, anglický park a obora. Součástí obory je i unikátní Slatinná louka se vzácnými druhy rostlin.



Gastro

Zámecká restaurace pod vedením šéfkuchaře Romana Rendla připravuje českou i mezinárodní kuchyni s důrazem na co nejširší využití sezonních a lokálních surovin (zvěřina z Hostína, pstruzi z Byšic, pivo z Lobče). I nabídka vín se soustřeďuje na region – připravena pro vás jsou vína z Velkých Žernosek, Školního statku Mělník a Mělnického vinařství Kraus. Sál restaurace patří mezi nejkrásnější prostory liblického zámku a navazují na něj Akademický salonek a Lobby bar s Knížecím salonkem a zimní zahradou.

**Zámek má vlastní
kolekci vína a kávy
pod značkou
Chateau Liblice.**





Další aktivity

- jízda na koni
- wellness
- rybolov na zámeckém jezírku
- ochutnávky vína ve vinném sklípku
- volejbal
- badminton
- pétanque
- pouštění modelů plachetnic
- mobilní golfové odpaliště
- půjčovna kol a koloběžek



Příběh zámku

Když se majitel liblického panství Arnošt Josef Pachta z Rájova rozhodl vybudovat v Liblicích u Mělníka své nové sídlo, vybral si italského architekta Giovanniho Battistu Alliprandiho, tehdy úspěšně působícího v Praze. Stavba probíhala v letech 1699 až 1706. Liblické panství prodali Pachtové v první polovině 19. století Bedřichu Deymovi ze Stříteže. Roku 1863 prodal Vojtěch Deym zámek i pozemky hraběnce Antonii z Valdštejna, která provedla rozsáhlé úpravy v novorenesančním stylu. Po Antonii z Valdštejna dědila majetek její dcera Christiana, provdaná Thun-Hohensteinová. Tento rod byl majitelem liblického panství až do roku 1945, kdy se zámek stal majetkem státu. Nyní patří Akademii věd ČR.



Kudy na zámek?

Z dálnice D8 výjezd 18 do Mělníka a pak dál po silnici č. 16 na Mladou Boleslav.

GPS: 50°18'42.32"N, 14°35'11.409"E



Kontakt:

T: +420 315 632 111 | www.zamek-liblice.cz



6. ZÁMEK LOUČEŇ

V barokním zámku Loučeň si dokonale odpočnete a načerpáte inspiraci pro umění dobrého života, které tu dýchá z každého místa. Vrcholně romantické ubytování nabízejí tři apartmány v prvním patře zámku, pojmenované po šlechtických dynastiích, které zámek v minulosti vlastnily – Valdštejn, Fürstenberk a Thurn-Taxis. Další možnost ubytování je ve dvoupatrovém Domečku knížete Alexandra v zámeckém areálu. Čtyřhvězdičkový hotel Maxmilian Lifestyle Resort umístěný pod barokní terasou zámku propojuje historii, komfort i moderní architekturu. Zámek s původními interiéry obklopuje rozlehlý anglický park, ve kterém se nachází evropský unikát: soubor jedenácti labyrintů a bludišť.



Gastro

Útulná restaurace Zámeckého hotelu Maxmilian Lifestyle Resort nabízí české pokrmy i mezinárodní kuchyni. Od července do listopadu můžete navštívit restauraci Vtipná kaše, kde se podávají tradiční jídla české kuchyně a dvě speciality, které jinde nedostanete: Ftipná kaše a Čápy s mákem. Od 1. června do 30. září je možné poobědvat i na louce zámeckého parku pod korunami staletých stromů.



Mezi exotickými dřevinami zámeckého parku vyniká chráněný liliovník tulipánokvětý, strom původem ze Severní Ameriky. Je starý asi 170 let a vždy na přelomu května a června rozkvetne nádhernými sytě žlutými květy.





Další aktivity

- labyrintárium v zámeckém parku – soubor jedenácti labyrintů a bludišť
- zámecké slavnosti každou první sobotu v měsíci
- wellness & spa v hotelu Maxmilian Lifestyle Resort
- projížďky kočárem taženým koňmi
- výlety na kole



Příběh zámku

V roce 1623 koupil zámek, na kterém se dříve střídali majitelé převážně z řad nižší šlechty, Adam z Valdštejna, strýc proslulého vojevůdce Albrechta z Valdštejna. Současný barokní zámek však nechal vybudovat až v letech 1704–1713 Karel Arnošt hrabě z Valdštejna, stavitelem byl František Maxmilián Kaňka. V roce 1752 střídají na zámku Valdštejny Fürstenberkové, a to po smrti poslední příslušnice rodu Valdštejnů Marie Anny, provdané za Josefa Arnošta z Fürstenberka. V roce 1809 se pány na Loučeni stávají Thurn-Taxisové, a to opět sňatkem, tentokrát s ženou z rodu Fürstenberků. V roce 1949 zámek převzalo ministerstvo dopravy jako rekreační a výukové středisko pro své zaměstnance, v letech 1959–1968 zámek sloužil jako železniční učiliště s internátem. Od roku 2000 je vlastníkem zámku a parku Loučeň, a. s.



Kudy na zámek?

Z Prahy po D10/E65, výjezd 33 na Luštěnice/Brodce.

GPS: 50°17'13.054"N, 15°1'28.459"E



Kontakt:

T: +420 325 585 228 | www.zamekloucen.cz



7. CHATEAU MCELY

Chateau Mceley je zámecký hotel s 24 pokoji v bývalém venkovském sídle šlechtické rodiny Thurn-Taxisů. Leží v rozsáhlém anglickém parku na okraji tajemného Svatojiřského lesa, necelou hodinu jízdy z centra Prahy. Zámek je ideálním útočištěm k odpočinku, romantickým pobytům či rodinným oslavám a svatbám. Design pokojů odráží v každém patře jiné téma a hojně využívá hortenziové motivy, keramiku a ruční malby na stropěch a stěnách. Prezidentské apartmá Agape o rozloze 111 m² sídlí v zámecké věži a skýtá úchvatný výhled do rovinaté polabské krajiny.

Výrazným prvkem Chateau Mceley je šetrnost k životnímu prostředí, od ekologického vytápění přes biotopické jezírko v parku až po skvělou spolupráci s místními dodavateli.



Gastro

Elegantní restaurace Piano Nobile, kterou vede kreativní šéfkuchař Jan Štěrba, se dlouhodobě umísťuje mezi deseti nejlepšími českými restauracemi. V zahradním patiu je k dispozici Piano Nobile Bar.



V parku se nachází památný dub velkokvětý
(*Quercus macranthera*).



Další aktivity

- lázně Mcely Bouquet Spa
- masáže a terapie s vlastní, čistě přírodní kosmetikou Mcely Bouquet
- koupání v přírodním biotopickém jezírku
- tenis a míčové hry na multifunkčním hřišti
- projížďky kočárem taženým koňmi
- výlety na kole (půjčovna přímo na zámku)
- pro děti kreativní projekt princezny Nely



Příběh zámku

Původně barokní zámeček vznikl roku 1698 nad Mcelami na hůrce Vinice, na místě bývalého keltského sídliště, na panství Oktaviána Ladislava z Valdštejna. Později prošla budova klasicistní přestavbou s neorenesančními prvky. Od roku 1869 do roku 1948 vlastnil zámek šlechtický rod Thurn-Taxisů. Zámek navštívili slavní hosté, mezi nimi také Mark Twain a Rainer Maria Rilke. Od roku 1939 se zámek stal rodovým sídlem prince Luigiho della Torre e Tasso a jeho manželky Fanny Goodyear, dcery zakladatele známé firmy na výrobu pneumatik. Od roku 2001 patří zámek manželům Jimovi A. Cusumanovi a jeho manželce Inéz, kteří objekt zrekonstruovali a roku 2006 v něm otevřeli současný pětihvězdičkový zámecký hotel.



Kudy na zámek?

Z Prahy po E65 směrem na Mladou Boleslav, výjezd 33 Brodce.

GPS: 50°17'58.14"N 15°4'38.43"E



Kontakt:

T: +420 325 600 000 | www.chateaumcely.cz



8. ZÁMEK MĚLNÍK

Nad soutokem Labe s Vltavou a svahem porostlým vinicemi stojí pozoruhodný barokní zámek Mělník, v jehož luxusních historických prostorách se lze ubytovat ve dvou apartmánech. Pozoruhodností zámku Mělník jsou i jeho historické sklepy o velikosti přes 1500 m². Nacházejí se pod zámkem ve třech patrech a jejich základy nechal postavit sám Karel IV. Dnes se zde konají řízené degustace lobkowiczských vín.



Gastro

Zámecká restaurace s nádhernou vyhlídkou na soutok Labe s Vltavou a vinici sv. Ludmily podává pokrmy typické české kuchyně, které kuchaři vytvářejí z lokálních sezonních produktů. Vinný bar a enotéka s terasou nabízejí individuální degustace vín z produkce Chateau Mělník. Zámek má i cukrárnu s bohatým výběrem zákusků vlastní výroby, čokoládových pralinek, kávy a lobkowiczských vín.

Víno Ludmila je pojmenováno po kněžně Ludmile, která na Mělníku založila první vinici a dala základ celému místnímu vinařství. Od konce 19. století se stáčí do originálních, pro toto víno typických lahví, **kalamářů**.





Další aktivity

- prohlídka zámku a rodinných sbírek rodiny Lobkowiczů
- prohlídka zámeckých vinných sklepů
- ochutnávka vín z vlastních vinic
- pěší výlety do okolí



Příběh zámku

V raném středověku byl obýván vdovami českých králů a knížat, později se z něj stal královský věnný hrad, držení manželkami českých panovníků. Jako poslední zde sídlily manželky Jiřího z Poděbrad. Kamenný románkový hrad byl několikrát goticky přestavován, v 16. století byl přestaven na renesanční zámek, v 17. století pak byl barokně upraven. Roku 1687 Heřman Jakub Černín odkoupil zámek a panství Mělník od císaře Leopolda I. a nechal postavit jižní křídlo zámku. Poslední černínská dědička panství, Marie Ludmila, se roku 1753 provdala za Augusta Antonína Josefa (Eusebia) Lobkowicze a od té doby vlastnila mělnická větev rodiny Lobkowiczů zámek až do roku 1948, kdy byl znárodněn. Navrácen jí byl v roce 1992.



Kudy na zámek?

Z Prahy po E55, sjet na výjezdu 18 směr Mělník.

GPS: 50°21'3.004"N, 14°28'23.098"E



Kontakt:

T: +420 315 622 121 | www.lobkowicz-melnik.cz



9. ZÁMEK RATMĚŘICE

Na dohled od bájně hory Blaník vás čeká příjemné prvotřídní ubytování v 16 dvoulůžkových pokojích a třech apartmá v nově zrekonstruovaném klasicistním zámku Ratměřice. Ve čtyřhvězdičkovém hotelu zažijete nejen báječný klid, luxus a venkovskou pohodu, ale najdete tu i sportovní vyžití a skvělou kuchyni. Šlechtické sídlo je obklopeno cenným parkem s desítkami druhů dřevin.



Gastro

O gurmánské zážitky se v restaurantu Sequoia stará šéfkuchař Ondřej Soukup, který má zkušenosti z podniku oceněného michelinskou hvězdou. Jídelní lístek staví na české i světové kuchyni v současném provedení, suroviny pocházejí od místních dodavatelů: například siveni jsou z Tábora, sýry z Hrajovic a maso z Kondrace. Za hezkého počasí lze sedět venku na terase s výhledem na jezírko a zámecký park. K dispozici je také salonek vhodný na oslavy, promoce či pracovní akce.



V ratměřickém zámeckém parku rostou dva **sekvojovce** obrovské, jež jsou s výškou přes 42 metrů nejvyšší v Česku.



Další aktivity

- wellness & masáže
- unikátní venkovní biobazén
- multifunkční hřiště
- pěší a cyklistické výlety
- golf (Čertovo břemeno)
- lyžování (Monínek)
- vinný sklep
- konferenční středisko



Příběh zámku

Původní barokní zámek nechal počátkem 18. století postavit Jan Antonín Kořenský z Terešova. Po Kořenských se vlastníci zámku často střídali, a to až do roku 1751, kdy jej získali členové rodu Sternthalů. Významným pro Ratměřice byl poté především rok 1830, kdy zámek koupila hraběnka Henrietta Chotková z Chotků a Vojnína. Ratměřickému zámku se věnoval především Otta Ferdinand Chotek (1816–1889), který byl autorem jeho klasicistní přestavby a zakladatelem anglického krajinářského parku. Dalším rodem, který se zasloužil o rozkvet zámku v Ratměřicích, byli Kabešové, kteří zámek vlastnili od roku 1926. Významným majitelem byl především JUDr. Vladimír Kabeš, průmyslník a zakladatel společnosti Aero, známé továrny na výrobu letadel a později také automobilů. Po druhé světové válce byl zámek znárodněn a teprve po roce 1989 navrácen rodině Kabešových. Do současné podoby zámek zrekonstruoval a zvelebil současný majitel Ing. Tomáš Novák.



Kudy na zámek?

Z Prahy po dálnici D1, výjezd 21 Mirošovice, po silnici č. 3 směr Tábor, ve Voticích odbočit na silnici č. 150 směr Jankov.

GPS: 49°38'40.013"N, 14°45'30.410"E



Kontakt:

T: +420 312 600 100 | www.zamek-ratmerice.cz



10. ZÁMEK SAVOIA ŠKVOREC

V oblasti, kde se na východ od Prahy začínají z roviny zvedat kopce, leží městys Škvorec. V něm vás přivítá zámek Savoia, příjemné místo s bohatou a zajímavou minulostí. Ubytovat se můžete v některém z 12 luxusních dvoulůžkových pokojů. Útulné interiéry charakterizuje vkusná kombinace starožitného nábytku a moderních designových prvků.



Gastro

Pokrmu, jež připravuje tým kuchařů, který vede Monica Salvatore-Eremeev, výstižně odrážejí pestrou směs tradic a kultur v rodině současného majitele. Významná část zeleniny a bylin používaných v kuchyni pochází z vlastní zámecké zahrady. Vinný lístek zahrnuje vína z Mikulovské vinohradnické podoblasti a perlivá vína od Valdobbiadene Prosecco až po vína Cava a Champagne.



Od poloviny 19. století jedno z křídel zámku užívala početná židovská komunita. V zámku byla synagoga se židovskou školou vyššího vzdělání a bydlel tu i rabín.



Další aktivity

- kurzy vaření
- degustace vín, pivní degustace
- komentované prohlídky zámku
- piknik v zámecké zahradě
- private dining



Příběh zámku

Hrad Škvorec založil roku 1279 královský komoří Domaslav. Z té doby se dochovaly hradní studna a část hlavní hradby se zbytky raně gotického paláce a bergfritu (okrouhlá hlavní věž hradu). Zámek vznikl renesanční přestavbou hradu Zikmundem Smiřickým ze Smiřic po roce 1520. Vedle Smiřických k dalším známým majitelům patřili Olbramovici, Klinštejnové a Albrecht z Valdštejna, který zámek a panství prodal roku 1623 Lichtenštejnům. V roce 1639 zámek vydrancovala a poté zapálila švédská vojska. Po čase však znovu povstal z ruin, když se jej ujala Marie Terezie, kněžna Savojská rozená Lichtenštejnská. Strávila tu bezmála půl století a proslavila se dobročinným působením. Smrt kněžny v roce 1772 přinesla další zkázu i zámku: začal chátrat a zpustl, z velké části byl rozebrán a na místě gotického paláce byla na konci 19. století postavena škola. Druhými zachránci zámku se stali současní majitelé - ruský šlechtic z rodu Nostic Dmitrii Eremeev a jeho manželka Monica Eremeev rozená Salvatore, pocházející ze šlechtické rodiny z Florencie a severoitalského panství Campoli. Rekonstrukce začala v roce 2008.



Kudy na zámek?

Z Prahy po silnici č. 12 směr Kolín, v Úvalech odbočit doprava na silnici č. 101.

GPS: 50°2'45.541"N, 14°44'1.262"E



Kontakt:

T: +420 730 100 100 | www.savoia.cz



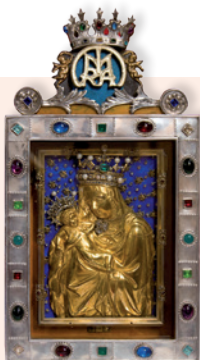
11. ZÁMEK ŠTIŘÍN

Hotel Zámek Štířín, barokní zámek s nádherným anglickým parkem v klidné lokalitě obklopené lesy a rybníky, nabízí ubytování ve stylových luxusních pokojích o celkové kapacitě 123 lůžek, které naleznete v zámecké budově, ale také v přilehlých domech Salm, Arminia a Jockey. Velkým lákadlem je golfové hřiště umístěné v zámeckém parku, obklopené romantickými přírodními sceneriemi.



Gastro

O gastronomické zážitky se ve Štíříně stará restaurace v Domě Atis, jenž svou jedinečnou „organickou“ architekturou připomíná dílo architekta Hundertwassera. V restauraci se podává především moderní česká kuchyně. V létě oceníte venkovní zahrádku s úchvatným výhledem do zámeckého parku, v zimě posezení u krbu.



Ve skvostné zámecké kapli kromě dalších prvků výzdoby najdete na oltáři kopii **staroboleslavské Madony - Palladia Země české**.



Další aktivity

- golfové hřiště (9 jamek, par 70)
- golfová cvičná louka
- golfové indoor simulátory
- wellness & fitness
- tenisový kurt
- projížďky na koních
- možnost půjčení horských kol



Příběh zámku

První historický záznam o Štíříně pochází z roku 1395 a zmiňuje se v něm Chval či Havel ze Štířína. Předpokládá se, že v té době zde již stála gotická tvrz. Ve Štíříně nocovala řada významných osobností, mimo jiné i císař Maxmilián, když v roce 1562 cestoval do Prahy na korunovaci za českého krále, a také Petr Vok z Rožmberka. Současná podoba zámku se třemi křídly pochází z barokní přestavby v roce 1750. V roce 1822 zámek zakoupil kníže Rohan, později, v letech 1831–1870, se majitelem zámku stal hraběcí rod Nostitz-Rhieneck. Významným milníkem v historii Štířína je rok 1870, kdy zámek s panstvím zakoupil průmyslník František Ringhoffer II. Za zásluhy o rozvoj hospodářství byl povýšen do stavu svobodných pánů s dědičným titulem baron. Jeho potomci zámek vlastnili až do roku 1945. Nyní patří českému státu.



Kudy na zámek?

Z Prahy dálnicí D1 směrem na Brno, výjezd 15 Velké Popovice.

GPS: 49°54'59.41"N 14°35'57.18"E



Kontakt:

T: +420 255 736 111 | www.stirin.cz



12. CHATEAU TŘEBEŠICE

Renesanční venkovský zámek Chateau Třebešice stojí nedaleko Kutné Hory, obklopený zahradami a zámeckým parkem s řadou vodních prvků. Pro nezapomenutelný pobyt nabízí 6 apartmánů, z nichž každý se od ostatních liší výhledem a uměleckými díly, jež domácí i zahraniční výtvarníci tvořili přímo na místě. Celý interiér je kombinací historické atmosféry, moderního designu a současného umění.



Gastro

Zámecká kuchyně vaří speciálně pro hotelové hosty. Vzhledem k původu majitele a provozovatele zámku je menu postavené na italské kuchyni. Jídla se připravují z naprosto čerstvých surovin, z nichž velká část pochází z vlastních zahrad a sadů.





Další aktivity

- výlet do Kutné Hory a na zámky Kačina a Žleby
- galerie současného umění pod širým nebem a v barokní sýpce
- komentovaná prohlídka zámku a sbírky
- knihovna



Příběh zámku

První písemná zmínka o tvrzi v „Trebesiz“ pochází z roku 1309, kdy byl jejím vlastníkem Konrád Kutner, bohatý měšťan z Kutné Hory. V té době zde pravděpodobně stála gotická vodní tvrz. Během bouřlivých husitských válek se zde vystřídal několik majitelů. V roce 1530 získal tvrz Zikmund Materna z Květnic a za jeho panství prošla tvrz radikální přestavbou a zcela změnila svůj charakter na zámek obklopený vodním příkopem. V roce 1718 Josef Jaroslav Věžník přestavěl zámek v pozdně barokním stylu. V roce 1764 koupil zámek Třebešice společně s Novými Dvory hrabě Jan Karel z rodu Chotků, kteří majetek vlastnili po několik generací. Z poloviny 19. století pochází většina dalších budov statku: staré stáje s nízkými cihlovými sklepy a další stodoly včetně tzv. Velké stodoly, která je považována za jednu z největších a nejkrásnějších stodol v Čechách. V roce 1911 Třebešice zdědil Quido Thun-Hohenstein. Quido však rodinné jmění prohrál v sázkách a byl nucen uprchnout před věřiteli do Říma. Stát dal jeho majetek do dražby a v roce 1924 zámek se statkem v Třebešicích koupil agronom dr. Vojtěch Vraný. Statek proměnil ve vzorovou farmu a zámek zrekonstruoval. Po roce 1948 byl zámek se statkem zestátněn a chátral. V roce 2000 zámek a farmu koupili dva Italové, architekt Alberto Di Stefano a výtvarník Eugenio Pericoli, kteří zahájili projekt rekonstrukce a přebudování celého komplexu na centrum současného umění.



V jižní rohové věži se nachází „Memento mori“ (2004–2005), instalace, jejímž autorem je Jeph Gurecka. Jedná se o moderní kostnici inspirovanou slavnou barokní předlohou v blízkém Sedlci. Stovky lebek jsou vyrobeny z chleba.



Kudy na zámek?

Po silnici č. 38 z Kutné Hory do Čáslavi, v Církvicích za rybníkem odbočit doprava.

GPS: 49°55'46.569"N, 15°20'19.737"E



Kontakt:

T: +420 774 330 576 | www.trebesice.com



Středočeská centrála cestovního ruchu

Husova 156/21
Praha 1 – Staré Město

T: +420 220 190 411
E: info@sccr.cz

www.centralbohemia.eu



fb.com/centralbohemia



@visitcentralbohemia

Vydala © Středočeská centrála cestovního ruchu
ve spolupráci s TTG Czech
Praha 2017 – 1. vydání (Neprodejné)

Současně vydáváme:



Střední Čechy
za první republiky



Zážitkové pobyty
pro skupiny