

Úvodní slovo

Vážení spoluobčané,

s velkým potěšením si vám dovoluujeme předložit 1. Komunitní plán sociálních služeb města Kolína. Poprvé se u jednoho stolu sešli poskytovatelé sociálních služeb, občané jako uživatelé a zástupci města Kolína. Mnozí z Vás se aktivně účastnili na jeho tvorbě a patří Vám za to dík. Prvotním úkolem bylo zmapovat současnou nabídku sociálních služeb, posoudit jejich potřebu a naplánovat jejich další rozvoj. To vše se znalostí požadavků občanů, možnostmi poskytovatelů a s ohledem na dostupné finanční zdroje. Sociální služby musí nejen co nejdříve pokrývat požadavky veřejnosti, ale musí být i kvalitní a dlouhodobě udržitelné. Na tento dokument, který se stane významnou součástí Integrovaného plánu rozvoje Kolína, není možno pohlížet jako na jednorázový akt. Sociální služby se budou i v dalších letech dále rozvíjet a je na nás všech, aby kolínští občané měli možnost dlouhodobě nacházet své kvalitní, vstřícné a dostupné poskytovatele sociální služby, kterou potřebují. Na závěr bych rád za Radu města Kolína i jeho vedení poděkoval celému manažerskému týmu, řídicí skupině, vedoucím i členům pracovních skupin i všem těm, kteří se pomocí, připomínkami a náměty na vytvoření našeho společného komunitního plánu podíleli.

Zároveň mi dovoluji všem, kteří se budou na realizaci společných plánů v budoucnu podílet, popřát dostatek sil, vytrvalost, vzájemnou podporu a porozumění na nelehké cestě k zajištění kvalitních sociálních služeb v našem městě.

V Kolíně dne 25.2.2008

MUDr. Pavel Hoffmann
místostarosta
města Kolína



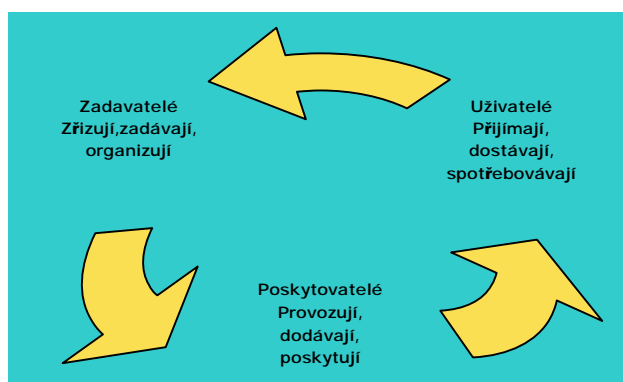
Obsah

| | |
|--|----|
| 1. Obecné informace | 4 |
| 2. Proces zpracování komunitního plánu | 5 |
| 2. 1 Význam a průběh KPSS v Kolíně | 5 |
| 2. 2 Konkrétní aktivity v jednotlivých fázích plánovaného procesu | 6 |
| 2. 3 Struktura rozhodování a řízení procesu komunitního plánování sociálních služeb v Kolíně | 7 |
| 3. Informace potřebné k plánování | 9 |
| 4. Výstupy za jednotlivé cílové oblasti | 10 |
| 4. 1 Společné cíle | 10 |
| 4. 2 Pracovní skupina pro práci se seniory | 11 |
| 4. 3 Pracovní skupina pro práci s osobami se zdravotním postižením | 15 |
| 4. 4 Pracovní skupina pro práci s rodinou, dětmi a mládeží | 20 |
| 4. 5 Pracovní skupina pro práci s osobami ohroženými sociálním vyloučením | 25 |
| 5. Předpoklad vývoje komunitního plánování a rozvoje sociálních a souvisejících služeb v letech 2008 – 2013 | 28 |
| 6. Slovník pojmů | 29 |
| 7. Seznam příloh na CD | |
| - Sociodemografická analýza s ohledem na komunitní plánování sociálních služeb | |
| - Analýza poskytovatelů sociálních služeb ve městě Kolín | |
| - Mapování potřeb uživatelů sociálních služeb v Kolíně | |

1. Obecné informace

Komunitní plánování sociálních služeb (KPSS)

- metoda, kterou lze na úrovni obcí nebo krajů plánovat sociální služby tak, aby odpovídaly místním specifikům i potřebám jednotlivých občanů
- otevřený proces zjišťování potřeb a zdrojů a hledání nejlepších řešení v oblasti sociálních služeb
- uskutečňuje se prostřednictvím dialogu 3 základních skupin, které se v komunitě sociálních služeb pohybují- zadavatelů, poskytovatelů, uživatelů



Zásady komunitního plánování sociálních služeb

- potřeby, priority a směry rozvoje sociálních služeb musí mít být stanoveny lidmi, kteří v obci žijí
- veškeré činnosti na místní úrovni během přípravy i při naplňování plánu musí být provázány
- zkvalitňování sociálních služeb musí být považováno za žádoucí a důležitou součást místní politiky
- priority a směry rozvoje sociálních služeb vycházejí z přesvědčení o jedinečnosti, hodnotě, vrozené důstojnosti a právu na sebeurčení každého uživatele sociálních služeb

Cíl komunitního plánování sociálních služeb

- posilovat sociální soudržnost komunity
- podporovat sociální začleňování a předcházet sociálnímu vyloučení jednotlivců i skupin

Přínos komunitního plánování pro obec

- zapojuje všechny účastníky systému sociálních služeb (uživatele, poskytovatele, zadavatele) do přípravy a uskutečňování plánu sociálních služeb a zvyšuje tak podíl na rozhodovacím procesu o způsobu jejich zajišťování, legitimizuje rozhodování řídicích a zastupitelských orgánů a zvyšuje míru zapojení občanů do dění v obci
- podporuje dialog a spolupráci mezi obyvateli, zvyšuje pocit příslušnosti ke komunitě a umožňuje objevovat nové lidské i materiální stránky
- umožňuje obcím sdružovat stávající zdroje zvyšuje efektivitu jejich využití

- zvyšuje dostupnost a kvalitu sociálních služeb a rozšiřuje jejich nabídku, zajišťuje aby sociální služby odpovídaly zjištěným místním potřebám
- zvyšuje efektivitu investovaných finančních prostředků, protože je vynakládá jen na takové služby, které jsou potřebné

Výsledek komunitního plánování

- systém sociálních služeb na místní úrovni, který odpovídá místním potřebám, reaguje na lokální odlišnosti a zajišťuje efektivní využívání vynakládaných finančních prostředků

2. Proces zpracování komunitního plánu sociálních služeb

2. 1 Význam a průběh KPSS v Kolíně

Komunitní plán sociálních služeb města Kolína vznikl z iniciativy města. V březnu 2006 byl zpracován projekt Komunitního plánování sociálních služeb města Kolína v grantovém schématu - **PODPORA SOCIÁLNÍ INTEGRACE VE STŘEDOČESKÉM KRAJI SPOLEČNÉHO REGIONÁLNÍHO PROGRAMU (SROP)**.

Projekt byl realizován ve spolupráci se společností pro demokracii a kulturu Agora Central Europe. Výstupem projektu je zpracovaný dokument „**Komunitní plán sociálních služeb města Kolína**“ na období **2008 – 2013**. Dokument bude **uložen v tištěné podobě** společně s přílohami na CD u zpracovatele, tj. na Odboru sociálních věcí a zdravotnictví Městského úřadu v Kolíně, Karlovo nám. 45, Kolín a veřejnosti bude k dispozici na webových stránkách www.mukolin.cz

Komunitní plán sociálních služeb města Kolína je strategickým dokumentem zahrnujícím politické zadání, odborné požadavky poskytovatelů, požadavky uživatelů a údaje vyplývající z demografické analýzy a dotazníkových šetření. Je to otevřený dialog, hledání kompromisů, shoda přání a možností.

Komunitní plán vznikl v průběhu roku 2007 a počátkem roku 2008 v pracovních skupinách za účasti uživatelů, poskytovatelů služeb, zástupců města a dalších občanů. Před zahájením práce na komunitním plánu byla snaha oslovit ty, kteří poskytují sociální služby pro obyvatele Kolína, ale také občany, kteří služby využívají nebo se o tuto oblast zajímají. Takto vznikly pracovní skupiny, které se začaly pravidelně setkávat, seznamovat se s širší poskytovaných služeb v cílové oblasti, s nabídkou ostatních poskytovatelů, a to i přímo v jednotlivých zařízeních. V průběhu 60ti setkání byla snaha demokraticky popsát, co v Kolíně v oblasti sociálních služeb chybí, aby tak mohl být určen směr dalšího rozvoje na území města. Při definování konkrétních cílů a opatření vycházely pracovní skupiny také ze sociálně demografické analýzy zpracované pro tento účel a z analýzy poskytovatelů a uživatelů. Kvalitní sociální služby lze poskytovat v případě, jsou-li pro uživatele „ušity na míru“, je-li zachován rovný přístup pro všechny cílové skupiny a jsou-li známy opravdové potřeby obyvatel, stávajících uživatelů a poskytovatelů služeb a možnosti obce. **Dle zákona o sociálních službách je povinností obce zjišťovat potřeby pro poskytování sociálních služeb občanům žijícím na území obce a zajišťovat dostupnost informací** o těchto službách. Zpracování střednědobého plánu rozvoje služeb je optimální způsob, jak toho dosáhnout. Vytvořený KPSS plán je dobrým podkladem pro zajištění

kvality a dostupnosti služeb ale i ochranu uživatelů. Díky němu je možné dosáhnout na finanční prostředky z krajských a evropských fondů, případně dalších zdrojů.

KPSS města Kolína se stane důležitou součástí Integrovaného plánu rozvoje města Kolína na léta 2008 – 2013.

Sociální a související služby, kterými se plán zabývá, jsou nástrojem pomoci a podpory lidem v nepříznivé sociální situaci. Jejich prostřednictvím je možno předejít vyčlenění lidí ze společnosti a izolaci. Pomáhají tam, kde lidé nezvládnou sociální situaci vlastními silami. Cílem těchto služeb je umožnit lidem vést co nejobvyklejší způsob života - zůstat ve známém prostředí, v rodinách, mít možnost pracovat, využívat veřejných služeb, nabídky pro volný čas aj.

2. 2 Konkrétní aktivity v jednotlivých fázích plánovaného procesu

Zahájení procesu (leden 2006 – září 2006)

- Sběr informací o komunitním plánování sociálních služeb
- Získání politické podpory města Kolína na schválení záměru zpracovat Komunitní plán sociálních služeb města Kolína
- Podání žádosti o dotaci (2.výzva GS 3.2 SROP) na zpracování KPSS
- Uzavření smlouvy o financování akce grantového schématu „Podpora sociální integrace ve Středočeském kraji SROP“ mezi městem Kolín a Středočeským krajem dne 2. 11. 2006

Přípravná fáze (říjen 2006 – leden 2007)

- Sběr informací o způsobech zpracování koncepčního materiálu
- Vytvoření nového pracovního místa koordinátora KPSS
- Mapování stávající situace sociálních služeb (oslovování poskytovatelů, uživatelů)
- Prezentace záměrů KPSS
- Výběr dodavatele k odbornému vedení přípravy komunitního plánu – Agora CE
- Ustavení řídicí skupiny
- Nastavení organizační a rozhodovací struktury KPSS
- Proškolení řídicí skupiny, odpovědného politika, vedoucí odboru, koordinátora KPSS
- Ustavení jednotlivých pracovních skupin

Analytická fáze (únor 2007 – září 2007)

- Přímá práce v pracovních skupinách
- Zpracování socio-demografické analýzy (Agora CE)
- 1. veřejné setkání k rozvoji sociálních služeb
- Příprava a distribuce dotazníků pro poskytovatele, následná analýza
- Příprava a distribuce dotazníků pro uživatele, následná analýza
- SWOT analýza (Agora CE)
- Identifikace potřeb a popis hlavních problémových oblastí dle definovaných cílových skupin

Plánovací fáze, tvorba komunitního plánu (říjen 2007 – březen 2008)

- Přímá práce v pracovních skupinách
- Formulace vizí a konkrétních cílů rozvoje sociálních služeb do roku 2013
- Rozpracování cílů do jednotlivých opatření, která povedou k jejich naplnění
- Zpracování Adresáře sociálních a navazujících služeb
- Zpracování 1. verze návrhu Komunitního plánu města Kolína
- 2. veřejné setkání k rozvoji sociálních služeb
- Dopracování komunitního plánu sociálních služeb
- Proces schvalování dokumentu orgány města (Radou a Zastupitelstvem města Kolína)

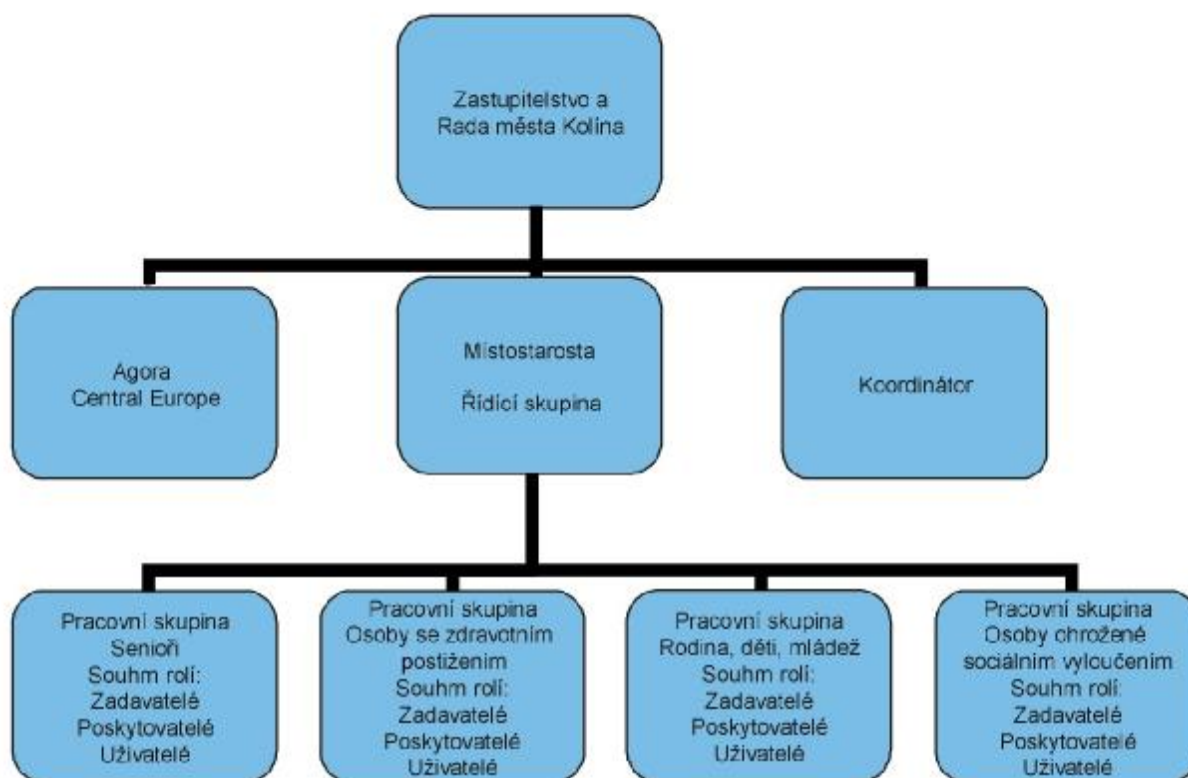
Realizační fáze (duben 2008 – duben 2013)

- Tisk a distribuce KPSS města Kolína
- Tisk a distribuce Adresáře sociálních a navazujících služeb
- Zachovat činnost řídicí skupiny i jednotlivých pracovních skupin
- Podpora poskytovatelů služeb v rámci stávajícího grantového systému města v sociální oblasti
- Postupné naplňování navržených cílů a opatření
- Příprava akčních plánů v pracovních skupinách a kontrola jejich plnění
- Pravidelná roční aktualizace KPSS
- Koordinace se Střednědobým plánem sociálních služeb Středočeského kraje

Evaluační fáze (květen 2008 – duben 2013)

- Průběžné monitorování postupů a realizace jednotlivých aktivit
- Zhodnocení dosažených výsledků (1x ročně)

2. 3 Struktura rozhodování a řízení procesu KPSS v Kolíně



Řídící skupina KPSS města Kolína

- Zřizuje pracovní skupiny
- Vedoucí pracovních skupin jsou členy řídicí skupiny
- Formuluje zadání pro pracovní skupiny
- Nevstupuje do výstupů jednotlivých pracovních skupin po obsahové stránce
- Schvaluje strukturu řízení a rozhodování, řídí proces KPSS
- Zapojuje veřejnost
- Odstraňuje duplicity mezi pracovními skupinami
- Prosazuje priority a KPSS jako celek

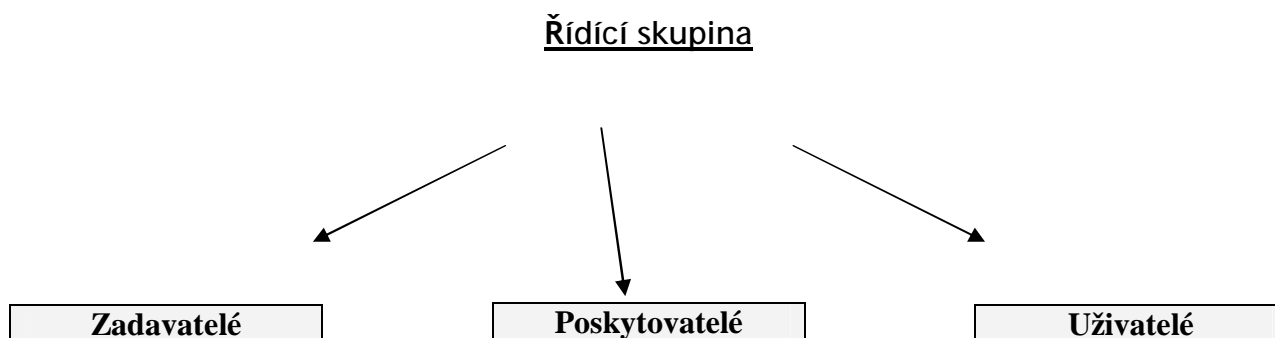
Složení řídicí skupiny :

| ZADAVATELÉ | |
|-------------------------------|---|
| MUDr. Pavel Hoffmann | místostarosta města Kolína |
| PhDr. Marie Holá | psycholog Poradny pro rodinu, manželství a mezilidské vztahy Kolín, členka zdravotní a sociální komise Rady města Kolína, jednatel o.s. Volno |
| Ing. Bc. Alena Krchová | vedoucí oddělení sociálně-právní ochrany OSVZ MěÚ Kolín |
| Ludmila Navrátilová | vedoucí Odboru sociálních věcí a zdravotnictví MěÚ Kolín |

| POSKYTOVATELÉ | |
|--------------------------------|--|
| Ing. Ludmila Chwistková | vedoucí o.s. VOLNO (o.s. pro pomoc rodinám dětí s postižením) |
| Jana Kuncířová | ředitelka o.s. DIGNO (společnost důstojného života handicapovaných občanů a seniorů) |
| Marie Mašíňová | ředitelka Městského penzionu pro důchodce v Kolíně |
| Mgr. Petr Steklý | ředitel o.s. Prostor |

| UŽIVATELÉ | |
|------------------------------|--|
| Vladimír Ditrych | senior, místopředseda Svazu tělesně postižených Okresního výboru Kolín |
| Mgr. Jitka Försterová | matka, zkušenosti s péčí o zdravotně postižené dítě |
| Petra Šebestová, Dis. | matka |

Struktura řídicí skupiny



Pracovní skupiny KPSS města Kolína

- Jsou v ní zastoupeni zadavatelé, poskytovatelé a uživatelé
- Navrhují obsah vizí, priorit a opatření pro svou oblast
- O vizi, prioritách a opatřeních rozhodují ve shodě
- Navrhují řešení - připravují konkrétní výstupy pro řídicí skupinu
- Shromažďují nápady, náměty, návrhy poskytovatelů, zadavatelů, uživatelů a veřejnosti
- Zpracovávají informace
- Pracují se širokou veřejností
- V každé pracovní skupině je zastoupen jeden člen skupiny řídicí
- V každé pracovní skupině je zastoupen nejméně jeden pracovník Odboru sociálních věcí a zdravotnictví

| |
|---|
| 1. Skupina pro práci se seniory |
| 2. Skupina pro práci s osobami se zdravotním postižením |
| 3. Skupina pro práci s rodinou, dětmi s mládeží |
| 4. Skupina pro práci s osobami ohroženými sociálním vyloučením |

3. Informace potřebné k plánování

Pro plánování je třeba mít k dispozici celou řadu informací, materiálů, podkladů. Jedná se například o základní sociodemografické ukazatele včetně prognóz vývoje do budoucna, informace o současném stavu poskytovatelů a poskytovaných služeb, informace o potřebách uživatelů, o názorech veřejnosti.

Při zpracování Komunitního plánu sociálních služeb města Kolína jsme vycházeli především z těchto zdrojů informací :

1. Sociodemografická analýza s ohledem na Komunitní plánování sociálních služeb města Kolína (příloha KPSS)
2. Dotazníkové šetření poskytovatelů
3. Analýza poskytovatelů sociálních služeb ve městě Kolín (příloha KPSS)
4. Dotazníkové šetření uživatelů a mapování potřeb
5. Mapování potřeb uživatelů sociálních služeb v Kolíně (příloha KPSS)
6. SWOT analýza (viz KPSS, část 4)
7. Informace ze setkání pracovních skupin, složených z uživatelů, poskytovatelů, zadavatelů
8. Přípomínky z veřejných setkání a veřejnosti.

I. veřejné setkání, 19. 4. 2007



II. veřejné setkání, 15. 1. 2008



4. Výstupy za jednotlivé cílové oblasti

4.1 Společné cíle

| Společné cíle | |
|---|--|
| <p>Legenda: Společné cíle by měly přinést :</p> <ul style="list-style-type: none">- zlepšení informovanosti o sociálních službách včasným poskytováním aktuálních informací prostřednictvím webových stránek Městského úřadu Kolín, aktualizovaného Adresáře sociálních služeb, vytvořením dostupných informačních míst, pravidelným zveřejňováním informací ve Zpravodaji města Kolína, instalací informačních cedulí s označením sociálních služeb a úpravou info mapy na Karlově náměstí- posílit spolupráci mezi jednotlivými poskytovateli, zadavateli, uživateli i dalšími složkami pravidelným setkáváním, informováním.- podpořit celkové zlepšení života a bezpečnost občanů ve městě - spoluprací s městskou policií a technickými službami- finanční podporu k zajištění provozu a investic stávajících i nových sociálních služeb. | |
| Priority | Opatření |
| 1. Zajištění investic do sociální infrastruktury | 1.1 Podpora investičních záměrů dle priorit jednotlivých pracovních skupin |
| 2. Zajištění větší informovanosti, přehlednosti a osvěty v oblasti sociálních služeb | 2.1 vytvoření komunikační strategie s důrazem na aktuálnost a dostatek poskytovaných informací |
| | 2.2 orientace v oblasti sociálních služeb ve městě |
| 3. Zvýšení bezpečnosti občanů a celkové zlepšení života ve městě | 3.1 udržování čistoty komunikací, chodníků |
| | 3.2 udržování veřejné zeleně |
| | 3.3 spolupráce s městskou policií |
| 4. Bezbariérovost | 4.1 zajištění bezbariérovosti vstupů do veřejných budov |
| | 4.2 zmapování stávající situace bezbariérovosti chodníků pro handicapované a maminky s kočárky a zajištění bezbariérovosti |
| | 4.3 zajištění bezbariérovosti nájedů na chodníky |
| 5. Posílení a rozvoj vzájemné aktivní spolupráce poskytovatelů a zadavatele služeb včetně ostatních zúčastněných složek ve prospěch klienta či sociální sítě | 5.1 udržení stávající funkčnosti pracovních skupin s orientací na potřeby klientů, které vyplývají z plánu sociálních služeb |
| | 5.2 vymezení kompetencí a pravomocí pracovních skupin po dohodě se zadavatelem |
| 6. Podpora stávajících služeb, zabezpečení požadované kvality celé sociální sítě v souladu se standardy a novými poznatky, jejich optimální financování | 6.1 zabezpečení vzdělávání pro stálý rozvoj kvality sociální sítě |
| | 6.2 vyčíslení potřebných finančních nákladů pro provoz funkční sociální sítě a podpora optimálního průběžného přerozdělování financí na poskytování sociálních služeb a hledání dalších zdrojů spolufinancování projektu |

| | |
|---|---|
| 7. Zajištění dopravní obslužnosti pro osoby se specifickými potřebami | 7.1 podpora vzniku služby senior-taxi pro seniory, zdravotně postižené a další potřebné klienty |
| Klíčové pojmy: informovanost, aktivní spolupráce, bezbariérovost, bezpečnost, kvalita. | |

4. 2 Pracovní skupina pro práci se seniory

Seznam členů pracovní skupiny

| | Příjmení a jméno | Organizace |
|-----|-------------------------|--|
| 1. | Mašínová Marie | ředitelka Městského penzionu pro důchodce v Kolíně vedoucí pracovní skupiny |
| 2. | Cicvářková Sabina, Dis. | Oblastní nemocnice Kolín, a.s. |
| 3. | Ernygerová Helena | senior, Český svaz žen |
| 4. | Jelínek Zdeněk | Život 90, o.s., ředitel pobočky |
| 5. | Kokešová Anna | senior, Klub důchodců Kolín |
| 6. | Kubešová Alena | ředitelka Městské pečovatelské služby Kolín |
| 7. | Kuncířová Jana | ředitelka o.s. Digno, následně o.s. Spirála pomoci |
| 8. | Linhartová Jana | Městský domov důchodců Kolín, sociální pracovnice |
| 9. | Nášelová Blanka | senior, obyvatelka Městského penzionu pro důchodce |
| 10. | Nováková Ivana | ředitelka Městského domova důchodců v Kolíně |
| 11. | Petránek Josef | Car club, s.r.o. HANDY asistent |
| 12. | Račková Milena | MěÚ Kolín, OSVZ, péče o seniory |
| 13. | Tučková Hana | senior, Český svaz žen |

Přehled organizací poskytujících služby v dané oblasti

| |
|---|
| Car club, s.r.o. HANDY asistent |
| Digno, o.s. |
| Domácí zdravotní péče |
| Město Kolín (zřizovatel domova důchodců, penzionu pro důchodce, pečovatelské služby) |
| Odbor sociálních věcí a zdravotnictví MěÚ |
| Oblastní nemocnice Kolín a.s. |
| Oblastní spolek Českého červeného kříže Kolín |
| Život 90 o.s. |

SWOT analýza, 9/2007



SWOT analýza v oblasti péči o seniory z pohledu občanů na veřejném setkání v 9/2007

| | |
|---|---|
| <u>Silné stránky</u> Komunikace Kvalitní poskytování současných sociálních služeb Dostupnost Ochota, vstřícnost Nadšení některých subjektů Pečovatelská služba, její nabídka služeb Terénní služby Penzion pro seniory Kluby důchodců Vzájemná spolupráce mezi organizacemi Dobrá spolupráce mezi obcí a poskytovatelem Výborná vzájemná spolupráce mezi poskytovateli | <u>Slabé stránky</u> Zajištění finančních zdrojů Zlepšení informovanosti (letáky, katalog, tisk) Dům důchodců – nedostatek jednoúčkových pokojů, větší kapacita Domy s pečovatelskou službou, výtahy Větší kapacita pro zajištění terénních služeb Dopravní obslužnost mezi sociálními službami Chybí denní a vícedenní stacionář pro seniory |
| <u>Příležitosti</u> Bezbariérový přístup k lékaři, na úřadech atd. Příležitostí je rozvoj následujících služeb: pečovatelská služba, terénní zdravotní péče, terénní osobní asistence, kluby důchodců, penzion pro důchodce, domov důchodců, domy s pečovatelskou službou, sociální lůžka v nemocnici. Využití regionálních médií k propagaci sociálních služeb | <u>Ohrožení</u> Zneužívání finančních prostředků do sociálních služeb Nejisté finanční zajištění služeb a zdroje financování Nárůst administrativy v souvislosti se zákonem o sociálních službách Nedostatečná informovanost klientů Špatná spolupráce NNO, poskytovatelů soc. služeb Ekonomické problémy poskytovatelů a uživatelů EU - nefinancuje seniory Rozšíření kapacity služeb - nárůst počtu seniorů Stárnutí generace - vyřešení problémů Nedostatek pracovních sil pro sociální služby |

Pracovní skupina pro práci se seniory

Charakteristika skupiny :

Sociální služby se poskytují mladším (65 – 80 let) a starším seniorům (nad 85 let) pouze z města Kolín, kteří mají sníženou soběstačnost z důvodu zdravotního postižení, chronického onemocnění či věku, jejichž situace vyžaduje pravidelnou pomoc jiné fyzické osoby a to bez rozdílu náboženského vyznání, rasy a národnosti.

Sociální služby dělíme na :

- a) pobytové – uživatelé jsou umístěni na základě smlouvy v zařízení sociálních služeb, kde jsou jim služby poskytovány dle potřeby (v Kolíně Městský domov důchodců a Penzion pro důchodce)
- b) ambulantní – služby, za kterými osoba dochází nebo je doprovázena nebo dopravována do zařízení sociálních služeb, součástí služby není ubytování
- c) terénní – sociální služba je poskytována v bytech uživatelů – služba za nimi přijde do domácího prostředí

V této pracovní skupině jsou zastoupeni poskytovatelé sociálních služeb, jejich uživatelé, zřizovatel příspěvkových organizací města i občané Kolína. Složení členů pracovní skupiny je různorodé, aby mohlo být objektivně posouzeno, které služby pro seniory v Kolíně chybí, které jsou dostačující a které je třeba zlepšit.

Při určování priorit a opatření jsme vycházeli z analýz poskytovatelů a uživatelů, ze SWOT analýzy, z práce pracovní skupiny a ze závěrů z veřejných setkání s obyvateli města.

Z poznatků pracovní skupiny vyplynulo, že stávající služby jsou poskytovány kvalitně a jejich kapacita je pro obyvatele Kolína téměř dostačující. S ohledem na prodlužující se lidský věk je zřejmé, že seniorů bude přibývat a kapacita stávajících služeb (hlavně pobytových) bude nedostačující. I vzhledem k předpokládanému pozdějšímu odchodu do důchodu nutně dojde k omezení možností poskytovat péči seniorům v rodinách.

To co chybí nebo je nedostačující pro seniory v pobytových a terénních soc.sloužbách jsme uvedli v prioritách a opatřeních.

Pracovní skupina "Senioři" v Městském penzionu pro důchodce



Senioři

Vize: Spokojený a důstojný život seniorů

Legenda: Pro pobytové služby chceme získat :

- prostory a finanční prostředky pro vznik denního stacionáře pro seniory
- vhodné prostory a finanční prostředky pro vznik míst k přechodným pobytům pro seniory a tak pomoci rodinám, které dlouhodobě pečují o své nejbližší
- dokončit rekonstrukci stávajícího domova důchodců a tím zkvalitnit a zpříjemnit tuto službu – jedná se především o výstavbu druhého výtahu, výměnu podlah v celém objektu, půdní vestavbu – zde by mohly vzniknout pokoje pro obyvatele + lůžka pro přechodné pobyty a fasádu celého objektu. V případě, že by došlo k výstavbě nového domova pro seniory, mohly by se stávající prostory využít např. na azylový dům pro matky s dětmi a domov pro seniory bez přístřeší

Pro terénní služby chceme :

- zkvalitnit stávající služby – např. zakoupení nového automobilu pro pečovatelskou službu na rozvoz obědů – v jednání – první ¼ letí 2008
- finanční podporu všem stávajícím soc. službám a podle potřeby i podporu nově vzniklým službám pro seniory
- najít vhodné prostory pro půjčovnu základních kompenzačních pomůcek , zajistit finanční prostředky na její provoz a údržbu pomůcek

| Priority | Opatření |
|--|---|
| 1. Zlepšení pobytových služeb | 1.1 Vznik denního stacionáře (§ 46 zák. 108/2006 Sb.) |
| | 1.2 Zřízení míst k přechodným pobytům pro odlehčovací (respitní) péči rodinám pečujícím o seniory (§ 44 zák. 108/2006 Sb.) |
| | 1.3 Rekonstrukce domova důchodců vznik jednolůžkových pokojů se sociálním zařízením – zachování soukromí nebo |
| | 1.4 Výstavba nového domova pro seniory (§ 49 zák. 108/2006 Sb.) |
| 2. Zlepšení terénních služeb | 2.1 Zkvalitňování poskytovaných sociálních služeb |
| | 2.2 Zřízení půjčovny základních kompenzačních pomůcek (WC křesla, invalidní vozíky, chodítka, sprchová lůžka, schodolezy ...) |
| Klíčové pojmy: pobytové služby, terénní služby, respitní péče | |

4. 3 Pracovní skupina pro osoby se zdravotním postižením

Seznam členů pracovní skupiny

| | Příjmení a jméno | Organizace |
|-----|--------------------------------|--|
| 1. | Ing. Chwistková Ludmila | vedoucí o.s. Volno, vedoucí pracovní skupiny |
| 2. | Čáslavová Martina | TyfloCentrum, o.p.s., vedoucí pracoviště Kolín |
| 3. | Čebiš Ladislav | o.s. SONS Kolín |
| 4. | Černá Jiřina | Svaz diabetiků Kolín |
| 5. | Ditrych Vladimír | Svaz tělesně postižených Kolín |
| 6. | Dobruská Jitka | MěÚ Kolín, OSVZ, péče o zdrav. postižené |
| 7. | Dvořák Jiří | uživatel soc. služeb |
| 8. | Fišer Ivan | Okresní svaz tělesně postižených Kolín, předseda |
| 9. | Mgr. Föersterová Jitka | rodič – pečovatel, uživatel soc. služeb |
| 10. | Hasáková Blanka | Sdružení pro pomoc mentálně postiženým Kolín |
| 11. | Hladěnová Jiřina | Svaz postižených civilizačními chorobami Kolín |
| 12. | Hubertová Lucie, Bc. | Středisko rané péče Praha, vedoucí střediska |
| 13. | Junková Ilona | o.s. SONS |
| 14. | Kosová Jana | VIDA centrum Kolín |
| 15. | Mgr. Kratinová Lýdie | Diakonie ČCE Libice, vedoucí střediska Kolín |
| 16. | Ing. Krüger Vilém | komise zdrav. a soc. Rady města Kolína, člen |
| 17. | Křížová Radka | uživatel soc. služeb |
| 18. | Kuncířová Jana | o.s. Digno, následně o.s. Spirála pomoci- ředitelka |
| 19. | Kysela Jiří | o.s. SONS Kolín, předseda |
| 20. | Kyselová Jaroslava | o.s. SONS, členka |
| 21. | Mgr. Pánková Irena | Sdružení pro pomoc mentálně postiženým, předseda |
| 22. | Mgr. Podgorných Mirka | VIDA centrum Kolín |
| 23. | Pokorná Lenka | pečující osoba |
| 24. | Pokorný Jaroslav | uživatel soc. služeb |
| 25. | Provazníková Michaela, Dis. | o.s. Volno |
| 26. | Skalníková Jolana | Oblastní charita, Středisko rané péče Kutná Hora, |
| 27. | Mgr. Siegllová Markéta | vedoucí Střediska rané péče Kutná Hora, Oblastní charita |
| 28. | Sršňová Daniela | Oblastní charita, Středisko rané péče Kutná Hora |
| 29. | Mgr. Sysalová Vlasta | vedoucí Centra pro zdrav. postižené Kolín |
| 30. | Tichá Eva | o.s. Šela, předsedkyně |

Pracovní skupina „ Osoby se zdravotním postižením“ v o.s. Volno



Přehled organizací poskytujících služby v dané oblasti

| |
|---|
| Asociace rodičů a přátel zdravotně postižených dětí (ARPZPD) |
| Centrum pro zdravotně postižené Středočeského kraje, pobočka Kolín |
| Diakonie ČCE Libice |
| Digno, o.s. |
| Místní organizace Svazu tělesně postižených (MO STP) |
| Oblastní charita Kutná Hora, Středisko rané péče Kutná Hora |
| Odbor sociálních věcí a zdravotnictví MěÚ Kolín |
| Oblastní spolek Českého červeného kříže Kolín |
| Sdružení zdravotně postižených (SdZP) |
| Sdružení pro pomoc mentálně postiženým (SPMP) |
| SONS, o.s. |
| Sjednocená organizace neslyšících a nedoslýchavých (SNN) |
| Společnost pro ranou péči, Středisko rané péče Praha |
| Sportovní klub DRACI Kolín, o.s. |
| Srdíčko, o.s. |
| Svaz diabetiků |
| Svaz postižených civilizačními chorobami (SPCCH) |
| Svaz tělesně postižených , OV(STP) |
| Šela, o.s. |
| Tyflo Centrum Praha, o.p.s., pracoviště Kolín |
| VIDA centrum Kolín, o.s. |
| Volno o.s. |

Pracovní skupina "Osoby se zdravotním postižením" v Diakonii ČCE



SWOT analýza v oblasti péče o osoby zdravotně postižené z pohledu občanů na veřejném setkání v 9/2007

| | |
|---|--|
| <p><u>Silné stránky</u></p> <p>Komunikace Kvalitní poskytování současných sociálních služeb Pečovatelská služba, její nabídka služeb Komunitní plánování – aktivní, snaha a chuť o změnu Zaměstnávání osob se zdravotním postižením Dodržování "bezbariérové" vyhlášky pro zrakově postižené Dostupná síť poradenských služeb Dobře fungující služby pro osoby se zrakovým postižením – TYFLO CENTRUM o.p.s. Dobře fungující osobní asistence : DIGNO o.s. Dobře fungující odlehčovací služby - o.s.VOLNO Dobré vztahy s regionálním oddělením MPSV</p> | <p><u>Slabé stránky</u></p> <p>Zajištění finančních zdrojů Nedostatky ve spolupráci mezi poskytovateli a úřady Zlepšení informovanosti (letáky, katalog, tisk) Chybí specialisté (zejména pro duševně nemocné) Chybí: chráněné bydlení, komun. centrum, podpora pracovního uplatnění pro jednotlivé skupiny Chybějící soc. služby: hospic, denní stacionář. pro všechny skupiny zdrav. postižených Komplexní péče pro osoby se zdrav. postižením (zejména pro duševně nemocné) Volnočasové aktivity pro zdravotně a duševně postižené Špatné bezbariérové zpřístupnění - kultura, sport, úřady, doprava Individuální doprava pro zdrav. postižené se sídlem v Kolíně - "TAXI" handicap Nejsou prostory pro poskytování služeb Chybí chráněné dílny Nedostatečná dobrovolnická služba Zprostředkování práce</p> |
| <p><u>Příležitosti</u></p> <p>Bezbariérový přístup k lékaři, na úřadech atd. Možnost získání finančních prostředků z EU Komunitní plánování sociálních služeb, spolupráce Strategická poloha středních Čech - pracovní příležitosti zdravotně postižených Navázání nových kontaktů, provázání služeb Možnost spolupráce s okolními městy včetně poskytovatelů služeb Vznik a rozvoj nových potřebných služeb, např. HANDY CAR Zpřístupnění nádraží ČD pro osoby s tělesným postižením (v rámci KPSS) Zřízení chráněného bydlení Silní partneři z ekonomické sféry</p> | <p><u>Ohrožení</u></p> <p>Nejisté finanční zajištění služeb a zdroje financování Špatná provázanost předávání informací + neochota Nárůst byrokracie na úřadech Čerpání sociální dávek Nedostatečná podpora a prestiž sociální práce - polit. situace + situace ve společnosti Nedostatek finančních prostředků, odborníků Nedostatek klientů služeb z důvodu malé informovanosti Redukce poskytovatelů sociálních služeb Kvalitní pracovníci</p> |

Pracovní skupina pro osoby se zdravotním postižením

Charakteristika skupiny

Skupina osob se zdravotním postižením je početná skupina zahrnující lidi s různými zdravotními znevýhodněními, s různým stupněm znevýhodnění a se širokým spektrem specifických potřeb. Tito lidé musí každý den při běžných činnostech překonávat řadu překážek. Souhrnem opatření lze kvalitu života lidí se zdravotním znevýhodněním udržet nebo zvýšit. K těmto opatřením patří sociální služby. „Kvalitní sociální služby pomáhají žít běžným způsobem života!“

V naší pracovní skupině „Osoby se zdravotním postižením“ se sešli lidé s různým typem zdravotního znevýhodnění a proto jsme v druhé polovině roku pracovali ve čtyřech podskupinách:

- 1) - **osoby se smyslovým postižením - jakéhokoli věku**
 - osoby se zrakovým postižením
 - osoby s postižením sluchu

- 2) - **osoby s tělesným postižením - jakéhokoli věku**
 - osoby s tělesným postižením
 - osoby s civilizačním onemocněním

- 3) - **osoby s mentálním postižením a autismem - jakéhokoli věku**
 - osoby s mentální retardací
 - osoby s autismem
 - osoby s mentálním postižením a autismem

- 4) - **osoby s duševním onemocněním - jakéhokoli věku**

Celkový podíl držitelů průkazů mimořádných výhod v kolínské populaci se výrazně zvýšil z 1,6% v roce 2002 na 2,4% v roce 2005. Tato skutečnost by v dalším plánovacím procesu měla být brána na zřetel, protože rostoucí počty osob se zdravotním postižením v posledních pěti letech alespoň statisticky a teoreticky vytvářejí větší tlak na sociální péči. (Sociodemografická analýza s ohledem na komunitní plánování sociálních služeb, zprac. Agora Central Europe, duben 2007)

Ze sociodemografické analýzy a zkušeností i potřeb uživatelů, dále na základě dotazníkového šetření skupina vyzvedla oblasti sociálních služeb, které je třeba podporovat a rozvíjet a oblasti sociálních služeb, které je nutné vybudovat zcela nově. Souhrn práce skupiny se předkládá jako priority rozvoje sociálních služeb na území města Kolína.

V pracovní skupině pro osoby se zdravotním postižením je citelný veliký hlad po sociálních službách, po uspokojení základních potřeb uživatelů, jako je zvýšení samostatnosti, dostupnost odlehčovací služeb, osobní asistence, podporovaného a chráněného bydlení, potřeba pracovního uplatnění (i částečného) a potřeba zájmové a volnočasové činnosti pro osoby se všemi typy a stupni zdravotního postižení.

Osoby se zdravotním znevýhodněním, uživatelé sociálních služeb, vidí největší problém v kapacitě stávajících služeb a nedohledné době vybudování a otevření služeb nových.

Komunitní plán sociálních služeb definuje prioritní oblasti pro jednotlivé cílové skupiny a stanovuje opatření k naplnění dohodnuté vize a postupných cílů v následujících letech. Stanovené priority budou realizovány s ohledem na jejich aktuální potřebnost, finanční zdroje a rozvojové kapacity poskytovatelů sociálních služeb a města Kolína.

Po celou dobu platnosti tohoto plánu bude sledováno a vyhodnocováno plnění jednotlivých opatření a to v rámci pracovních skupin, které se za tímto účelem budou pravidelně scházet.

Osoby se zdravotním postižením

Vize: „Kvalitní život osob se zdravotním postižením díky zlepšení systému služeb a vlastnímu aktivnímu přístupu“

Legenda: Skupina osob se zdravotním postižením je početná skupina zahrnující lidi s různými zdravotními znevýhodněními, s různým stupněm znevýhodnění a se širokým spektrem specifických potřeb. Tito lidé musí každý den při běžných činnostech překonávat řadu překážek.

Souhrnem opatření lze kvalitu života lidí se zdravotním znevýhodněním udržet nebo zvýšit.

K těmto opatřením patří sociální služby. „Kvalitní sociální služby pomáhají žít běžným způsobem života!“

Na základě zkušeností členů pracovní skupiny, potřeb jednotlivých uživatelů a na základě dotazníkového, byl vypracován přehled sociálních služeb, které je třeba dále rozvíjet a podpořit a oblastí, které je potřeba vybudovat zcela nově.

Souhrn práce je předkládán jako priority rozvoje sociálních služeb na území města Kolína.

| Priority | Opatření |
|---|--|
| 1. Specifická bezbariérovost (pro osoby slabozraké a nevidomé) | 1.1 umístění mobilního majáku pro VPN a zvukový systém hlášení zastávek v MHD, umístění mobilního majáku pro VPN na všech budovách MěÚ, nemocnice, bank a důležitých institucích |
| | 1.2 zvýšení samostatnosti v oblasti vyvolávacích systémů na úřadech, poštách, MěÚ (budova B –občanské průkazy,pasy, úřad práce) umístěním majáku pro VPN |
| | 1.3 průvodcovská, předčitatelská a tlumočnická služba (§ 42 a § 56 zák. 108/2006 Sb.) |
| 2. Podpora pečující rodiny | 2.1 odlehčovací služby pro rodiny pečující o člena s postižením (všechny typy postižení) (§ 44 zák. 108/2006 Sb.) |
| | 2.2 osobní asistence pro osoby s tělesným postižením (§ 39 zák. 108/2006 Sb.) |
| | 2.3 zajištění pobytových služeb pro osoby s tělesným postižením |
| 3. Podpora bydlení osob se zdravotním postižením | 3.1 chráněné bydlení - pro osoby s mentálním postižením, autismem, pro osoby s duševním onemocněním (§ 51 zák.108/2006 Sb.) |
| | 3.2 podpora samostatného bydlení -pro osoby s mentálním postižením, autismem, tělesným postižením a pro osoby s duševním onemocněním (§ 43 zák.108/2006 Sb.) |
| | 3.3 bezbariérové bydlení pro osoby tělesným/kombinovaným postižením |

| | |
|---|---|
| 4. Podpora pracovního uplatnění osob se zdravotním postižením | 4.1 sociálně terapeutické dílny (§ 67 zák. 108/2006 Sb.) |
| | 4.2 chráněné dílny (zák. 435/2004 Sb., o zaměstnanosti) |
| | 4.3 agentura zaměstnávání |
| 5. Smysluplné využití volného času osob s postižením | 5.1 centrum denních aktivit pro osoby s duševním onemocněním a dalšími typy postižení |
| | 5.2 volnočasové aktivity pro děti s postižením, volnočasové aktivity pro dospělé s postižením |
| Klíčové pojmy: specifická bezbariérovost, podpora pečující rodiny, chráněné bydlení, pracovní uplatnění osob ze zdravotním znevýhodněním, chráněné dílny, agentura zaměstnávání, smysluplné využití volného času | |

4. 4 Pracovní skupina pro práci s rodinou, dětmi a mládeží

Seznam členů pracovní skupiny

| | Příjmení a jméno | Organizace |
|-----|-------------------------------|--|
| 1. | Ing. Bc. Krchová Alena | vedoucí oddělení sociálně-právní ochrany OSVZ MěÚ Kolín, vedoucí pracovní skupiny |
| 2. | Adamcová Miloslava | Kojenecký ústav |
| 3. | Burešová Jana | DDM Kolín |
| 4. | Ing. Fürstová Dana | rodič |
| 5. | PhDr. Holá Marie | Poradna pro rodinu, manželství a mezilidské vztahy |
| 6. | Ing. Chwistková Ludmila | o.s. Volno, vedoucí |
| 7. | Kornucová Andrea | Rodina v Kolíně, o.s. |
| 8. | Mgr. Macháčková Jitka | Probační a mediační služba |
| 9. | Provazníková Michaela, Dis. | o.s. Volno |
| 10. | Mgr. Steklý Petr | o.s. Prostor, ředitel |
| 11. | Šebestová Petra, Dis. | rodič |
| 12. | Mgr. Špinková Sabina | MěÚ Kolín, OSVZ, odd. sociálně-právní ochrany |
| 13. | Vrána Karel | DDM Kolín, volnočasové aktivity |
| 14. | Votroubek Luboš | DDM Kolín, ředitel |

Přehled organizací poskytující služby v dané oblasti

| |
|--|
| Dům dětí a mládeže Kolín (volnočasové aktivity, otevřený klub „Céčko“, klub „Naplno“) |
| Kojenecký ústav |
| Odbor sociálních věcí a zdravotnictví MěÚ (Jesle MěÚ Kolín) |
| Pedagogicko-psychologicko poradna Střeďočeského kraje |
| Probační a mediační služba |
| Poradna pro rodinu, manželství a mezilidské vztahy |
| Prostor, o.s. |
| Rodina v Kolíně, o.s. |

| |
|---|
| Středisko výchovné péče pro děti a mládež Kolín |
| Volno, o.s. |
| Zařízení pro děti vyžadující okamžitou pomoc při Kojeneckém ústavu Kolín |

SWOT analýza v oblasti rodiny, dětí, mládeže z pohledu občanů na veřejném setkání v 9/2007

| | |
|--|---|
| <p><u>Silné stránky</u></p> <p>Granty TPCA Aplikace nových metod Nadšení některých subjektů Komunitní plánování-aktivní, snaha a chuť ke změně Akce pro rodiny s dětmi Existence volnočasových kroužků a aktivit (včetně sportovních) při školách a jiných organizacích Rozšiřování spektra sociálních a navazujících služeb a služeb pro občany Dobrá práce některých existujících organizací Zpracovaná koncepce a nabídka primární prevence Existence mateřského centra</p> | <p><u>Slabé stránky</u></p> <p>Zajištění finančních zdrojů Nedostatky ve spolupráci mezi poskytovateli, úřady a klienty Zprostředkování práce Nedostatek možností psychologického, psychoterapeutického, psychiatrického poradenství hlavně pro děti Veřejné služby: dětská hřiště, volnočasové aktivity pro mládež Nedostatečná informovanost společnosti Nedostatek kvalifikovaných pracovníků Nevyřešené otázky: azylový dům, sociální bydlení , startovací byty, domy na půl cesty Nedostatečná primární prevence na školách Nedostatečná podpora dobrovolnictví Nedostatečná propojenost, znalost a spolupráce v sociální síti Rivalita v některých oblastech Nevyjasněné kompetence</p> |
| <p><u>Příležitosti</u></p> <p>Možnost bezbariérového přístupu do všech zdravotnických zařízení , na úřady atd. (i pro matky s dětmi) Možnost získání finančních prostředků z EU Efektivní využití Kmochova ostrova, Borků, atp. Využití potenciálu dobrovolníků Zmapování existujících služeb a zlepšení jejich spolupráce Potenciální spolupráce církví a soc. služeb Možnost využití fungující projektové kanceláře pro všechny organizace Silní partneři z ekonomické sféry</p> | <p><u>Ohrožení</u></p> <p>Nejisté finanční zajištění služeb a zdroje financování Nárůst administrativy v souvislosti se zákonem o sociálních službách Nedostatečná informovanost veřejnosti Závislost na podpoře představitelů města, kteří se mohou ve volebním období změnit Nejistota pracovního poměru, nedostatek pracovních příležitostí na zkrácený úvazek pro rodiče s dětmi Nezajištění kontinuity v poskytování zavedených služeb Nedostatek kvalifikovaných ochotných pracovníků Nepochopení společnosti (např. odmítnutí realizace azylového domu)</p> |

Pracovní skupina pro práci s rodinou, dětmi a mládeží

Charakteristika skupiny:

Rodina představuje skupinu osob přímo spjatých pokrevními svazky, manželstvím nebo adopcí, jejíž dospělí členové jsou odpovědní za výchovu dětí. Takto charakterizuje rodinu sociologická definice.

Můžeme rozlišovat rodinu nukleární, tj. rodinu, kterou tvoří rodiče a jejich děti, a rodinu širší, kam řadíme i další příbuzné. Pod pojmem rodina v dnešní době nerozumíme jen rodinu založenou manželstvím, ale také nesezdané rodiče a jejich děti, osamělé rodiče pečující o děti. Setkáváme se s rodinami, jejichž soužití je bez větších problémů, ale také s rodinami, které se musí vyrovnávat s řadou potíží – ať již se týkají zdraví, nezaměstnanosti, finanční situace, alkoholismu nebo zneužívání jiných drog některým členem rodiny, výchovy dětí nebo rozchodu rodičů. Mnohé rodiny řeší také problém pomoci svým stárnoucím členům. Skupina "Rodina, děti, mládež" se nemohla zabývat tak širokým spektrem problémů, díky existenci dalších pracovních skupin ani nemusela. Zaměřila se zejména na aktivity podporující rodiny s nezletilými dětmi. Za typické představitele uživatelů tak považujeme rodiče a jejich nezletilé děti, dětmi rozumíme osoby do 18ti let věku.

Zaměření činnosti skupiny

Při stanovení našich cílů jsme vycházeli mj. z analýzy, kterou zpracovala společnost Agora CE na základě dotazníkového šetření. Z této analýzy bylo patrné, že požadavky našich uživatelů se netýkají jen nabídky služeb sociálních, ale výrazně je přesahují a týkají se i služeb veřejných. Ztotožňujeme se s názorem, že prevence problémů je podstatně účinnější (a v důsledku i levnější), než jejich následné řešení, proto jsme uvítali možnost zahrnout do komunitního plánování i cíle, které podporují rozvoj zdravé rodiny.

Z výsledků provedené analýzy vyplynulo, že respondenti využívají zejména nabídky volnočasových aktivit pro děti, případně pro rodiče s dětmi a poradenských služeb. Jako nejfrekventovanější problémy uváděli zejména nedostatečnou informovanost a malé možnosti poradenství (v případech nějakého druhu závislosti člena rodiny, výchovných problémů dětí). Pokud měli odpovědět na otázku, co by jim usnadnilo život, upozorňovali často na potřebu řešení dopravy ve městě, zvýšení bezpečnosti na ulicích, hřištích, v parcích. Požadovali širší nabídku smysluplných volnočasových aktivit pro děti, zejména pak pro teenagery, upozorňovali na nedostatek cyklostezek ve městě i mimo město, na potřebu rozšíření kapacity a pracovní doby MŠ, zbudování kvalitních hřišť. Podrobněji str. 38-50 a str. 54–55 materiálu „Mapování potřeb uživatelů“.

Skupina hodnotila slabé i silné stránky současné situace, příležitosti a ohrožení:

Slabé stránky

Nedostatečná (resp. nedostatečně personálně obsazená) síť poradenských služeb ve městě

Malá nabídka smysluplných volnočasových aktivit pro děti, rodiče s dětmi a mládež

Nedostatečná informovanost veřejnosti

Nedostatečná vzájemná informovanost a spolupráce mezi jednotlivými subjekty zabývajícími se činnostmi ve prospěch rodiny, dětí a mládeže, včetně institucí vztahujících svou činnost k sociálně právní ochraně dětí

Uzavřenost škol

Nedostatek bytů pro pomoc rodinám s dětmi, matkám v krizi, osobám vracejícím se z ústavní výchovy

Nezájem některých rodičů o volný čas jejich dětí

Silné stránky

Existence Domu dětí a mládeže

Existence o.s.Prostor, zejména v rámci poradenství pro osoby se závislostí

Existence zařízení pro děti vyžadující okamžitou pomoc

Existence poradenských služeb – př. Poradna pro manželství, rodinu a mezilidské vztahy, Pedagogicko psychologická poradna, oddělení soc.- právní ochrany městského úřadu

Existence rodinného centra

Fungující spolupráce některých poskytovatelů služeb

Snaha vedení města vybudovat prostory pro volnočasové aktivity rodin s dětmi (hřiště, cyklostezky, sportovní hala, plavecký bazén)

Příležitosti

Integrovaný plán rozvoje města

Rozvoj spolupráce jednotlivých subjektů zabývajících se podporou funkcí rodiny – a to i v rámci pokračování v komunitním plánování

Možnost využití vnějších finančních zdrojů

Ohrožení

Obtíže při získávání finančních prostředků nebo špatné hospodaření s nimi

Nefunkční komunikace mezi subjekty KPSS, příp.vznik rivality mezi subjekty

Komentář

Jsme si vědomi, že k naplnění našich priorit je třeba pokračovat v práci, stanovit si kromě dlouhodobých cílů i cíle krátkodobé a naplňovat je. K tomu je třeba především zachování KPSS a činnosti skupin. Kontrola plnění úkolů, aktualizace plánu dle vývoje situace.

Naše priority se opírají zejména o zákon o sociálních službách č.108/2006 Sb. a o zákon o sociálně právní ochraně dětí č.359/1999 Sb., který ukládá obci mj. vytvářet předpoklady pro kulturní, sportovní i jinou zájmovou a vzdělávací činnost dětí a činit opatření k omezení působení nepříznivých vlivů na děti.

Pro naplnění priorit uvedených v tabulce považujeme za nutné jednání s příslušnými orgány (např. KÚ Středočeského kraje v případě Poradny pro rodinu, manželské. a mezilidské vztahy, jednání s vedením MěÚ Kolín v případě OSPOD, se zdravotními pojišťovkami v případě zabezpečení pedopsychiatra).

V otázce volnočasových aktivit považujeme mj. za nutné oslovení nejen představitelů města, ale také jednání se zájmovými organizacemi, NNO, řediteli škol, firmy na území města, které by mohly podporovat provoz hřišť i mateřských škol.

K financování bude nutné využít zdrojů z ESF, grantů, programů prevence, dotace města.

Pracovní skupina "Rodina, děti, mládež" v DDM Kolín



Rodina, děti, mládež

Vize: „Vytvořit osvědčené prostředí poskytující podporu rodinám, dětem a mládeži odpovídající realitě a potřebám 21. století

Legenda: Skupina rodina, děti a mládež by se mohla zabývat opravdu širokou škálou problémů, neboť život v rodině se nějakým způsobem týká každého jedince. Existuje řada různých typů rodin (rodiny úplné, neúplné, funkční, dysfunkční i afunkční, rodiny s dětmi i bez dětí, rodiny, jejichž některý člen je nemocný, nezaměstnaný, starý, bojující se závislostí), proto se členové skupiny shodli, že v rámci KPSS nacházíme mnoho styčných bodů s ostatními skupinami. Z toho důvodu se zajímáme i o činnost ostatních skupin a jejich priority, a některé z nich chceme podporovat. Naše vlastní úsilí chceme zaměřit hlavně na úkoly spojené s předcházením, případně včasným řešením projevů krize rodiny. Po dohodě s řídicí skupinou, i po analýze dotazníků vyplněných veřejností, jsme se zaměřili nejen na sociální služby v úzkém slova smyslu, ale do svých priorit jsme zařadili i širší veřejné služby. **Klademe důraz na prevenci problémů a podporu stability rodiny.** Z tohoto cíle vyplývají i naše priority.

| Priority | Opatření |
|--|---|
| 1. zabezpečit funkční poradenství pro rodiny, děti a mládež | 1.1 funkční a adekvátní zajištění stávajících služeb (personální posílení Poradny pro rodinu, manželství a mezilidské vztahy, oddělení sociálně- právní ochrany městského úřadu) |
| | 1.2 zajištění pedopsychiatra |
| 2. zabezpečit možnost smysluplného trávení volného času rodin, dětí i mládeže | 2.1 zajištění přijetí a realizace koncepce hřišť, parků a sportovišť (i cyklostezek) |
| | 2.2 využití a rozšíření nabídky stávajících organizací (DDM, Skaut, Tábornická unie, Sokol, kroužky ve školách, další organizace), podpora společných kroužků a akcí pro rodiče s dětmi |
| | 2.3 zajištění provozu přiměřeného množství rodinných (mateřských) center |
| | 2.4 zajištění provozu přiměřeného množství MŠ s pracovní dobou odpovídající potřebám rodin |
| 3. zabezpečit aktivity pro prevenci a zmírnění dopadu rizikových jevů pro rodiny, děti a mládež | 3.1 zajištění bytů pro matky s dětmi a rodiny v tísní |
| | 3.2 zajištění bytů „na půl cesty“ |
| | 3.3 zajištění nízkoprahového zařízení pro děti a mládež (§ 62 zák. 108/2006 Sb.) |
| | 3.4 práce s rodinami, dětmi a mládeží „na hranici“ – odd.soc.-právní ochrany, rozvoj NNO, dobrovolnické aktivity |
| Klíčové pojmy: rodina, pomoc, prevence, volnočasové aktivity pro rodiče s dětmi, poradenství | |

4. 5 Pracovní skupina pro práci s osobami ohroženými sociálním vyloučením

Seznam členů pracovní skupiny

| | Příjmení a jméno | Organizace |
|-----|-------------------------|---|
| 1. | Mgr. Steklý Petr | ředitel o.s. Prostor, vedoucí pracovní skupiny |
| 2. | Mgr. Barcalová Jitka | Probační a mediační služba |
| 3. | Berousková Denisa | o.s. Prostor |
| 4. | Čenovský Ondřej, Dis. | o.s. Moje budoucnost |
| 5. | Flek Antonín | Apoštolská církev |
| 6. | Kalousková Markéta | DDM Kolín, otevřený klub „Céčko“ |
| 7. | Kaucká Gabriela | Poradenské centrum pro pomoc obětem násilí a trestných činů Kolín |
| 8. | Ing., Bc. Krchová Alena | OSVZ MěÚ Kolín, odd. sociálně-právní ochrany |
| 9. | Kronusová Zdena, Dis. | OSVZ MěÚ Kolín, odd. sociálně-právní ochrany |
| 10. | Novotná Monika | OSVZ MěÚ Kolín, Protialkoholní záchytná stanice |
| 11. | Patočková Marie | Ubytovna pro osoby bez přístřeší, ved. ubytovny |
| 12. | Pospíšilová Marcela | o.s. Povídej, Centrum krizové intervence, Kutná Hora |

Přehled organizací poskytujících služby v dané oblasti

| |
|--|
| Apoštolská církev |
| Dům dětí a mládeže Kolín |
| Moje budoucnost, o.s. |
| Odbor sociálních věcí a zdravotnictví MěÚ |
| Poradenské centrum pro pomoc obětem násilí a trestných činů Kolín |
| Probační a mediační služba |
| Prostor, o.s. |

SWOT analýza v oblasti péče o osoby ohrožené sociálním vyloučením z pohledu občanů na veřejném setkání v 9/2007

| <u>Silné stránky</u> | <u>Slabé stránky</u> |
|---|--|
| <p>Komunikace Kvalitní poskytování současných sociálních služeb na Kolínsku Dostupnost, ochota, vstřícnost Aplikace nových metod Vzájemná spolupráce mezi organizacemi Ochota k dalšímu vzdělávání</p> | <p>Zajištění finančních zdrojů Chybí: chráněné bydlení, komunitní centrum, podpora pracovního uplatnění pro jednotlivé skupiny Sociální bydlení Pracovní možnosti Práce s bezdomovci Spolupráce s orgány činnými v trestním řízení – pomalost, neinformovanost Nedostatečné ubytovací kapacity pro osoby v krizi Prostory pro práci s klienty Chybí služby psychiatra a psychologa</p> |

| <u>Příležitosti</u> | <u>Ohrožení</u> |
|--|--|
| <p>Možnost získání finančních prostředků z EU Komunitní plánování sociálních služeb, spolupráce Pomoc církví MěÚ – práce kurátora Projekt Mentor Rozvoj následujících služeb: ubytovací služby, ubytovna pro osoby bez přístřeší, azylové byty, Protialkoholní záchytná stanice, sociální šatník, probační a mediační služba, o.s. Prostor (jednotlivé programy), poradenské centrum pro oběti násilí a trestných činů</p> | <p>Nejisté finanční zajištění služeb a zdroje financování Nárůst administrativy v souvislosti se zákonem o sociálních službách Nedostatečná informovanost klientů Vyhoření zaměstnanců služeb</p> |

Pracovní skupina osoby ohrožené sociálním vyloučením

Charakteristika skupiny

Cílová skupina, které jsme se v rámci schůzek věnovali, je skupinou, která vyvolává svým chováním a životním stylem snad nejvíce negativních pocitů veřejnosti. Lidé, kteří by se dali „přičíst“ do této skupiny často odpuzují svým vzezřením, vůní, expanzivním chováním, které zasahuje osobní prostor člověka a nabourává vžitě normy i zvyky. Je to skupina vyvolávající strach z infekčních chorob jako je žloutenka typu C či HIV. Skupina vyvolávající předsudky o zneužívání sociálních dávek, zneužívání drobných příspěvků, kterých se po svém okolí lítostivě doprošuje nebo agresivně dožaduje. Při práci s touto skupinou jsme vyšli z pragmatického přístupu, který nás vede k tomu, abychom přes veškeré předsudky a mýty s ní dále pracovali a pomáhali jí, aby se trvale:

1. snižovala rizika pro společnost (zejm. infekční choroby, kriminalita)
2. chránilo blízké sociální okolí této skupiny (zejm. pomoc při krizových situacích, poskytnutí úlevy, pochopení pro jednání této cílové skupiny)
3. poskytovaly služby přímo cílové skupině, jež by vedly ke změně životního stylu

Výsledkem práce jsou navržené priority, které rozvíjejí „hluchá místa“ v síti služeb pro tuto cílovou skupinu, zabezpečují pro občany města Kolína dostatečný pocit bezpečí, pro ohrožené obyvatele naději na změnu životního stylu, s kterým ani oni nejsou spokojeni.

Všechny priority a zřizované služby se opírají o zákon o sociálních službách č. 108/2006 Sb., který služby podrobně popisuje včetně cílových skupin (drogové závislí, lidé bez přístřeší, sociálně vyloučení)

V pracovní skupině pracovali odborníci z místních poskytovatelů sociálních služeb.

Osoby ohrožené sociálním vyloučením

Vize : „Fungující síť základních služeb pro sociálně slabé a vyloučené vytvářející přiměřený tlak na změnu životního stylu“

Legenda: Priority a opatření této pracovní skupiny vycházejí z analýzy současné situace v Kolíně, kde stoupá počet lidí, kteří se ocitají na hranici či za hranicí sociálního vyloučení, tzn. dlouhodobě nemají či často střídají zaměstnání, z nejrůznějších důvodů přišli o stálé ubytování či tuto možnost ztratili úplně, s nižším stupněm vzdělání, mají kombinované psychiatrické diagnózy (např. schizofrenie, závislost, maniodeprese), mají velmi slabé či rozpadající se rodinné zázemí atd. Do této skupiny jsme rovněž zařadili osoby, které se ocitli v nenadálé v krizi z jakýchkoli důvodů (sociálních, zdravotních, ekonomických), osoby vracející se z ústavní a ochranné péče a v neposlední řadě též blízké okolí (rodinný systém, známí a kamarádi) všech vyjmenovaných ohrožených jedinců nebo skupin. Pro všechny tyto skupiny chceme zajistit odpovídající sociální služby, které jim umožní návrat do společnosti, úlevu od utrpení a zvýšení kvality vlastního života i života jejich i okolí.

| Priority | Opatření |
|---|---|
| 1. Vytvoření nového prostoru pro služby sociálně vyloučeným v místě bývalých kasáren | 1.1 zpracování projektové dokumentace 1.2 přestěhování služeb o.s. Prostor do zrekonstruovaného objektu vyjma služeb pro uživatele drog |
| 2. Zajištění ubytovny pro sociálně slabé a vyloučené obyvatele v Kolíně včetně možnosti krátkodobého ubytování a služeb denního centra pro osoby v krizi dle zákona o soc. službách § 57 (azylové domy) | 2.1 Zajištění rekonstrukce azylového domu, zvětšení jeho kapacity i pro více cílových skupin 2.2 Zajištění adekvátních sociálních služeb v ubytovně a jejich návaznost na terénní sociální služby 2.3 Zajištění terénních sociálních služeb pro sociálně slabé a vyloučené 2.4 Monitoring potřeb sociálně slabých a vyloučených a možností rozvoje navazujících služeb, např. chráněných dílen či vzdělávání |
| 3. Zajištění prostor pro zřízení cca 3 – 5 bytů „na půl cesty“ a pro matky s dětmi s odpovídajícími službami | 3.1 zajištění 3 – 5 bytů vhodných k provozu služeb „na půl cesty“ a pro matky s dětmi 3.2 výběr a podpora poskytovatele služeb „na půl cesty“ a pro matky s dětmi v souladu se standardy |
| 4 Zajištění komplexní péče o osoby závislé na alkoholu, omamných a psychotropních látkách, gamblery a osoby ohrožené neschopností splácet dluhy | 4.1 zajištění podpory kontaktních, terénních a poradenských služeb pro uživatele drog, rodiče a blízké okolí 4.2 zajištění navazujících služeb psychiatra se specializací na alkohol a toxikomanie 3.3 terénní sociální program |
| 5. Transformování otevřeného klubu „Céčko“ tak, aby sloužil specifickým cílovým skupinám a poskytoval vedle volnočasových aktivit i sociální a poradenské služby | 5.1 vydefinování specifických cílových skupin, kterým by klub měl nejvíce sloužit 5.2 transformace klubu „Céčko“ na klub, který vyjma volnočasových aktivit poskytuje i sociální služby. |
| 6. Správa 10ti městských bytů OSVZ MěÚ Kolín pro osoby ohrožené sociálním vyloučením | 6.1 organizační vyčlenění městských bytů 6.2 zpracování koncepce, pravidel obsazování a pobytu v těchto městských bytech |
| Klíčové pojmy: sociálně slabí a vyloučení, zajištění, specializace AT, terénní sociální služby, kontaktní a poradenské služby pro uživatele drog, navazující služby, volnočasové aktivity, přijatelný tlak na změnu, dům na půl cesty, azylový dům, NZDM, transformace, krize a ubytování. | |

5. Předpoklad vývoje komunitního plánování a rozvoje sociálních a souvisejících služeb v letech 2008 – 2013

- Dokument se stane součástí Integrovaného plánu rozvoje města Kolína
- Zachování pracovního místa koordinátora KPSS
- Zachování činnosti řídicí skupiny i jednotlivých pracovních skupin
- Plnění priorit, opatření a aktivit KPSS
- Zpracovávání jednoletých akčních plánů rozvoje sociálních služeb
- Pravidelné informování Rady města Kolína
- Aktualizace Adresáře sociálních služeb, případně KPSS města Kolína
- Podpora poskytovatelů soc. služeb v grantových řízeních včetně grantového řízení města Kolína
- Koordinace se Střednědobým plánem rozvoje sociálních služeb Středočeského kraje

Tento dokument: „Komunitní plán sociálních služeb města Kolína“

byl schválen Zastupitelstvem města Kolína usnesením č. 160 ze dne 31. 3. 2008.

.

6. Slovník pojmů

| | |
|---|---|
| Azylový dům | Azylové domy poskytují pobytové služby na přechodnou dobu osobám v nepříznivé sociální situaci spojené se ztrátou bydlení. (Zákon o sociálních službách č. 108/2006 Sb. v platném znění) |
| Dům na půl cesty | Domy na půl cesty poskytují pobytové služby zpravidla pro osoby do 26 let věku, které po dosažení zletilosti opouštějí školská zařízení pro výkon ústavní nebo ochranné výchovy, popřípadě pro osoby z jiných zařízení pro péči o děti a mládež, a pro osoby, které jsou propuštěny z výkonu trestu odnětí svobody nebo ochranné léčby. Způsob poskytování sociálních služeb v těchto zařízeních je přizpůsoben specifickým potřebám těchto osob. (Zákon o sociálních službách č.108/2006 Sb. v platném znění) |
| Chráněná pracovní dílna | Pracoviště zaměstnavatele, kde je zaměstnáno nejméně 60 % zaměstnanců se zdravotním postižením. (Zákon o zaměstnanosti č. 435/2004 Sb. v platném znění) |
| Chráněné bydlení | Chráněné bydlení je dlouhodobá pobytová služba poskytovaná osobám se zdravotním postižením, jejichž situace vyžaduje pomoc jiné osoby. Chráněné bydlení má formu individuálního nebo skupinového bydlení. Osobě se poskytuje podle potřeby podpora osobního asistenta. Služba obsahuje poskytnutí stravy nebo pomoc při zajištění stravy, poskytnutí ubytování, pomoc při zajištění chodu domácnosti, výchovné, vzdělávací a aktivizační činnosti, zprostředkování kontaktu se společenským prostředím, terapeutické činnosti, pomoc při prosazování práv a zájmů. Služba se poskytuje za úplatu. (Zákon o sociálních službách č. 108/2006 Sb. v platném znění) |
| Chráněné pracovní místo | Chráněné pracovní místo je pracovní místo vytvořené zaměstnavatelem pro osobu se zdravotním postižením na základě písemné dohody s úřadem práce. Chráněné pracovní místo musí být provozováno po dobu nejméně 2 let ode dne sjednaného v dohodě. (Zákon o zaměstnanosti č. 435/2004 Sb. v platném znění) |
| Krize | Stav vyvolaný pocitu vnitřního či vnějšího selhání a neschopností řešit nastalou situaci. |
| Komunitní plánování | Metoda použitelná při řešení a plánování řady oblastí. Spočívá ve vzájemné a aktivní spolupráci těch, kterých se daná oblast či téma nějakým způsobem týká. Využívána zejména při plánování v oblasti poskytování sociálních služeb. |
| Kontaktní a poradenské služby pro uživatele drog | Poskytují kontaktní a poradenské služby pro uživatele drog a jejich blízké okolí, vychází ze zákona č. 108/2006 Sb., o soc. službách. |
| Kontaktní centrum | Nízkoprahové zařízení poskytující ambulantní, popřípadě terénní služby osobám ohroženým závislostí na návykových látkách. Cílem služby je snižování sociálních a zdravotních rizik spojených se zneužíváním návykových látek. (Zákon o sociálních službách č. 108/2006 Sb. v platném znění) |
| Nepříznivá sociální situace | Oslabení nebo ztráta schopností z důvodu věku, nepříznivého zdravotního stavu, pro krizovou sociální situaci, životní návyky a způsob života vedoucí ke konfliktu se společností, sociálně znevýhodňující prostředí, ohrožení práv a zájmů trestnou činností jiné |

| | |
|--|--|
| | <p>fyzické osoby nebo z jiných závažných důvodů řešit vzniklou situaci tak, aby toto řešení podporovalo sociální začlenění a ochranu před sociálním vyloučením. (Zákon o sociálních službách č. 108/2006 Sb. v platném znění)</p> |
| <p>Nízkoprahové zařízení pro děti a mládež NZDM</p> | <p>NZDM poskytují ambulantní, popřípadě terénní služby dětem ve věku od 6 do 26 let ohroženým společensky nežádoucími jevy. Cílem služby je zlepšit kvalitu jejich života předcházením nebo snížením sociálních a zdravotních rizik souvisejících se způsobem života, umožnit jim lépe se orientovat v sociálním prostředí a vytvářet podmínky k řešení jejich nepříznivé sociální situace. Služba může být poskytována osobám anonymně. (Zákon o sociálních službách č. 108/2006 Sb. v platném znění)</p> |
| <p>Odlehčovací služby</p> | <p>Služby terénní, ambulantní nebo pobytové služby poskytované osobám, které mají sníženou soběstačnost z důvodu věku, chronického onemocnění nebo zdravotního postižení, o které je jinak pečováno v jejich přirozeném sociálním prostředí. Cílem služby je umožnit pečující fyzické osobě nezbytný odpočinek. Služba obsahuje pomoc při zvládnutí běžných úkonů péče o vlastní osobu, pomoc při osobní hygieně nebo poskytnutí podmínek pro osobní hygienu, poskytnutí stravy nebo pomoc při zajištění stravy, poskytnutí ubytování, zprostředkování kontaktu se společenským prostředím, terapeutické činnosti a pomoc při prosazování práv a zájmů. Služba se poskytuje za úplatu. (Zákon o sociálních službách č. 108/2006 Sb. v platném znění)</p> |
| <p>Opatření</p> | <p>Určují cíle v určité prioritní oblasti, popisují co konkrétně se bude řešit a jakými způsoby, aby byly naplněny vybrané priority. Opatření vychází ze zdrojů, které máme nebo jsou dosažitelné.</p> |
| <p>Pobytové služby</p> | <p>Služby spojené s ubytováním v zařízeních sociálních služeb. (Zákon o sociálních službách č. 108/2006 Sb. v platném znění)</p> |
| <p>Podpora samostatného bydlení</p> | <p>Podpora samostatného bydlení je sociální služba poskytovaná osobám se zdravotním postižením, jejichž situace vyžaduje pomoc jiné osoby, služba se poskytuje v domácnosti osob. Služba obsahuje pomoc při zajištění chodu domácnosti, výchovné, vzdělávací a aktivizační činnosti, zprostředkování kontaktu se společenským prostředím, terapeutické činnosti a pomoc při prosazování práv a zájmů. Služba se poskytuje za úplatu. (Zákon o sociálních službách č. 108/2006 Sb. v platném znění)</p> |
| <p>Poskytovatel</p> | <p>Subjekt (osoba) poskytující sociální služby při splnění podmínek stanovených zákonem.</p> |
| <p>Pracovní skupina</p> | <p>Je tvořena uživateli, poskytovateli, zadavateli a dalšími účastníky. Řeší konkrétní úkoly, oblasti, témata.</p> |
| <p>Priority</p> | <p>Vymezují (určují) oblasti, témata, problémy, které se řeší v daném cyklu plánovacího procesu a jsou obsaženy v plánu rozvoje sociálních služeb. Stanovují základní směry, které se naplňují opatřeními a aktivitami.</p> |
| <p>Průvodcovské a předčitatelské služby</p> | <p>Průvodcovská a předčitatelská služba je terénní nebo ambulantní služba poskytovaná osobám, jejichž schopnosti jsou sníženy z důvodu věku nebo zdravotního postižení v oblasti orientace nebo komunikace, a napomáhá jim osobně si vyřídit vlastní záležitosti. Služba obsahuje zprostředkování kontaktu se společenským prostředím a pomoc při prosazování práv a zájmů. Služba se poskytuje za úplatu. (Zákon o sociálních službách č. 108/2006 Sb. v platném znění)</p> |

| | |
|--|--|
| | znění) |
| Přijatelný tlak na změnu | Princip poskytování služeb, který usiluje o změnu životního stylu klienta. |
| Respitní péče | Viz odlehčovací služby . |
| Řídící skupina | Skupina sestavena na principu triády. Řídí proces plánování a je odpovědná za jeho průběh. |
| Specializace AT | Specializace psychiatra na alkohol a toxikománii. |
| Sociální služba | Činnost nebo soubor činností zajišťujících pomoc a podporu osobám za účelem sociálního začlenění nebo prevence sociálního vyloučení. (Zákon o sociálních službách č. 108/2006 Sb. v platném znění) |
| Standardy kvality sociálních služeb | Jsou souborem kritérií, jejichž prostřednictvím je definována úroveň kvality poskytování sociálních služeb v oblasti personálního a provozního zabezpečení sociálních služeb a v oblasti vztahů mezi poskytovatelem a uživatelem. |
| SWOT analýza | Analýza silných stránek (S-strengths), slabých stránek (W-weaknesses), příležitostí (O-opportunities) a hrozeb (T-threats). |
| Terénní služby | Služby, které jsou osobě poskytovány v jejím přirozeném sociálním prostředí. Služba přichází za uživatelem.(Zákon o sociálních službách 108/2006 Sb. v platném znění) |
| Tlumočnické služby | Tlumočnické služby jsou terénní, popřípadě ambulantní služby poskytované osobám s poruchami komunikace způsobenými především smyslovým postižením, které zamezuje běžné komunikaci s okolím bez pomoci jiné fyzické osoby. (Zákon o sociálních službách č. 108/2006 Sb. v platném znění) |
| Transformace | Změna nastavení pravidel činnosti . |
| Uživatel | Osoba, která využívá sociální služby, protože se ocitla v nepříznivé sociální situaci. |
| Volnočasové aktivity | Organizovaná i neorganizovaná činnost ve volném čase. |
| VPN | Vysílačka povelů pro dálkově ovládaná a spouštěná zařízení pro nevidomé a slabozraké. |
| Zadavatel | Je odpovědný za zajištění sociálních služeb na příslušném území. |

