

# ŽIVOT NA PAMÁTNÝCH STROMECH I.

(Památné stromy POÚ Kolín)



## HISTORIE OCHRANY STROMŮ A JEJICH EVIDENCE

Stromy provázejí člověka celou jeho existencí na planetě Zemi, od jeho narození až do smrti a člověk je měl vždy v úctě, která byla předávána z generace na generaci. Poskytovaly mu potravu, dřevo, ale také úkryt před nepřáteli, divokou zvěří a nepřízní počasí. Řada druhů byla předmětem kultu, s některými starými stromy jsou spojovány historické události nebo lidové zvyky. Počátky ochrany stromů ve středověku souvisely s péčí o les. Historii ochrany památných stromů spojujeme na přelomu 19. a 20. století s prací okrašlovacích spolků. Pravděpodobně prvním tištěným soupisem památných stromů jsou díla Jana Evangelisty Chadta (Ševětínského). První vydání s názvem „Pověsti a dohady o starých a památných stromech v Čechách, na Moravě a ve Slezsku“ bylo publikováno v roce 1908 a druhé doplněné vydání „Staré a památné stromy v Čechách, na Moravě a ve Slezsku“ v roce 1913. V roce 1940 byla zahájena revize starých seznamů a zpracování nového soupisu našich starých a památných stromů. Revizi provedl Svaz pro okrašlování a ochranu domoviny v republice Československé.



Pokud svou pozornost upřeme na významné stromy z území dnešního okresu Kolín, zjistíme, že prvním písemně zaregistrovaným stromem v díle J. E. Chadta z roku 1908 je „Dub sv. Prokopa v Chotouni na Kouřimsku“, ačkoliv v té době byl již zcela suchý. Zmínka o tomto 800–900 let starém dubu byla uveřejněna již v časopise „Lesnické rozhledy“ z roku 1904. V druhém doplněném vydání z roku 1913 byl navíc zmíněn druhý strom. Jednalo se o „Hrušeň v Zásrukách v Čechách“, která rostla v zahradě pana Nevařila, č. p. 139 a její stáří bylo odhadováno na 220 let.

dub sv. Prokopa v Chotouni – 1904

První soupis památných stromů na Kolínsku byl sestaven v letech 1941–1942 na základě protokolů Ministerstva školství a národní osvěty, referátu pro ochranu přírody a domoviny. Tyto protokoly sestavovali vrchní aktuální tajemník Karel Hula, dopisovatel Památkového úřadu v Praze pro politický okres Kolín, a Miroslav Čmejrek, dopisovatel Památkového úřadu v Praze pro politický okres Český Brod, který však působil pouze na Jevansku. Tyto protokoly se nacházejí v archivu přírodovědného oddělení Regionálního muzea v Kolíně.

Druhý soupis památných stromů Kolínska vznikl v letech 1953–1955 zásluhou prof. Jana Luňáčka, konzervátora státní péče o ochranu přírody a krajiny v okrese Kolín, Dr. Dobroslava Žofáze, konzervátora v okrese Nový Bydžov působícího na Žiželicku, a Ing. Antonína Příhody, který působil na Jevansku. Sběr dat probíhal v letech 1951–1955. Originály „Soupisů památných neb význačných stromů, stromořadí, porostů a jiných přírodních jevů“ jsou uloženy v archivu přírodovědného oddělení Regionálního muzea v Kolíně.



hrušeň obecná – polnička (*Pyrus communis*), která rostla u silnice Jestřabí Lhota – Volárna  
foto Jan Luňáček, 26.5.1954

První legislativní ochrany se památným stromů dostalo přijetím zákona č. 40/1956 Sb., o státní ochraně přírody. Památné stromy byly dle ustanovení § 6 odst. 1 tohoto zákona vyhlášovány jako chráněné přírodní výtvy, případně dle ustanovení § 6 odst. 2 chráněnými přírodními památkami. Soupisy tehdy prováděla krajská střediska státní památkové péče a ochrany přírody. Za třetí soupis památných stromů Kolínska považujeme dochovaný stručný seznam stromů ze dne 20. listopadu 1960, bez označení autora. Další seznam památných stromů byl schválen rozhodnutím rady ONV Kolín č. 240 ze dne 9. července 1981 k vyhlášení podle tehdy platného zákona o státní ochraně přírody. Stromy byly radou Středočeského krajského národního výboru, usnesením č. 24 z 25. ledna 1983 dle ustanovení § 6 odst. 1 zákona č. 40/1956 Sb., o státní ochraně přírody, prohlášeny za chráněné přírodní výtvy. Seznam sestavil Ing. Vladimír Slouka, tehdejší okresní konzervátor státní ochrany přírody pro okres Kolín. Tyto soupisy, které byly sestavovány na celém území státu, se staly zdrojem informací pro Ústřední seznam ochrany přírody. Další návrhy na vyhlášení stromů za chráněné přírodní výtvy podali Ing. Lubomír Beneš a Ivo Rus, dobrovolní zpravodajové a konzervátoři státní ochrany přírody v Kolíně. Další vyhlášení stromů za chráněné přírodní výtvy proběhlo vyhláškou ONV v Kolíně ze dne 1. července 1987, schválené usnesením plenárního zasedání ONV v Kolíně ze dne 24. června 1987.



lípy malolisté (*Tilia cordata*) – Ohaře – hřbitov, foto 14.5.1992

## SOUČASNÁ OCHRANA STROMŮ A JEJICH EVIDENCE

Dřeviny rostoucí mimo les jsou v České republice chráněny dle ustanovení § 7 zákona ČNR č. 114/1992 Sb., o ochraně přírody a krajiny, před poškozováním a ničením, pokud se na ně nevztahuje ochrana přísnější, tedy pokud se nejedná o zvláště chráněný druh nebo o památný strom.

Právní úprava památných stromů vyplývá v současné době z ustanovení § 46 zákona ČNR č. 114/1992 Sb., o ochraně přírody a krajiny.

Památné stromy se vyhláší rozhodnutím příslušného orgánu ochrany přírody, kterým je pověřený obecní úřad, na území národních parků a chráněných krajinných oblastí a jejich ochranných pásem pak Správa národních parků a Agentura ochrany přírody a krajiny ČR, která má kompetence týkající se památných stromů i na území národních přírodních rezervací a národních přírodních památek. Na území přírodních rezervací a přírodních památek tuto agendu zastávají krajské úřady.

Památné stromy jsou evidovány v Ústředním seznamu ochrany přírody, který vede Agentura ochrany přírody a krajiny ČR. Tento seznam je dostupný také v elektronické formě na adrese <http://drusop.nature.cz/>. Na území pověřeného obecního úřadu Kolín je nyní evidováno 40 položek ze seznamu, který obsahuje celkem 154 stromů.

Památné stromy je zakázáno poškozovat, ničit a rušit v přirozeném vývoji. Ošetření je možné provádět pouze se souhlasem příslušného orgánu ochrany přírody. Památné stromy se značí malým státním znakem České republiky.

Základní ochranné pásmo památného stromu, ve kterém není dovolena žádná pro památný strom škodlivá činnost (výstavba, terénní úpravy, odvodňování, chemizace), je ve tvaru kruhu o poloměru desetinásobku průměru kmene měřeného ve výši 130 cm nad zemí. Například „Dub Hraničář“ o obvodu kmene 472 cm má ochranné pásmo ve tvaru kruhu o poloměru cca 15,03 m. Výpočet:  $(472/3,14)/10$ .

Zrušit ochranu památného stromu je možné jen z důvodu, pro který lze udělit výjimku dle ustanovení § 56 zákona ČNR č. 114/1992 Sb., o ochraně přírody a krajiny. Tuto výjimku lze udělit pouze v případech, kdy jiný veřejný zájem převažuje nad zájmem ochrany přírody, nebo v zájmu ochrany přírody.

## OBYVATELÉ STARÝCH STROMŮ A ALEJÍ

Organismy vázané na původní lesy se starými douhými stromy byly během dlouhodobého lesního hospodaření zatlačeny do pralesních rezervací, starých obor, zámeckých parků a stro-mořadí, kde dnes přežívají v málo životaschopných populacích. Staré a odumírající stromy s dutinami se dnes v hospodářských porostech prakticky nevyskytují, čímž bylo výrazně sníženo druhové bohatství našich lesů. To může znít absurdně, vezmeme-li v potaz, že Česká republika se řadí k nejlesnatějším územím Evropy. Teprve v posledních letech nalézají ochranáři a lesníci shodu v tom, že biologická rozmanitost je plnohodnotnou funkcí lesů, svým významem srovnatelnou s produkcí dřeva.

Podobně se zánikem některých hospodářských postupů, které po staletí udržovaly řídkou a rozvolněnou strukturu lesních porostů, vymizely řídké a světlé lesy, často přímo otevřené slunci. Změnou hospodaření v zemědělské krajině zanikly pastviny s mohutnými, sluncem ozářenými soliterními stromy a také staré ovocné sady.

To vše vedlo k výraznému úbytku organismů, úzce vázaných na tato stanoviště. Oslabené populace těchto živočichů nacházejí často útočiště v chráněných parcích, alejích a často i ve starých soliterních stromech.



roháč obecný (*Lucanus cervus*)

Jako příklad ohrožení řady živočišných druhů obývajících staré stromy může posloužit páchník hnědý (*Osmoderma barnabita*), který je vázaný na stromové dutiny. V posledních letech je znám i širší ochrannářské veřejnosti, neboť je zařazen mezi celoevropsky chráněné živočichy a stal se jakýmsi symbolem snahy chránit doupné stromy. Tento velký brouk vždy přitahoval pozornost sběratelů, a tak máme doklady o tom, jakými změnami prošlo jeho rozšíření na našem území. Páchník obývá hlubší dutiny osluněných listnatých stromů, dřívě žil téměř všude v nižších polohách v řídkých lesích, dutinách hlavatých vrb a solitérních stromů na pastvinách. Během posledních padesáti let na mnoha lokalitách vyhynul, zbylé populace byly vytlačeny do parků, obor, alejí, na hráze rybníků a podobná místa. Bylo zjištěno, že většina jedinců nikdy neopustí nejbližší okolí rodné dutiny, a když už se vydají na cestu, poodletí maximálně několik set metrů. Z toho vyplývá, že nově vzniklé dutiny nemohou být osídleny, pokud se v blízkosti nenachází již obsazený strom. Čím méně stromů je k dispozici, tím méně je jich kolonizováno, takže velikost populace klesá rychleji než množství vhodných dutin. Larvy páchníků se vyvíjejí několik let a za tu dobu zkonzumují značné množství trouchnivého dřeva, takže v jednom stromě jich nemůže být příliš mnoho. Lokality výskytu, které tvoří pouze několik stromů, hostí tak pouze desítky, maximálně stovky páchníků. Z krajiny téměř vymizely staré, duté stromy, které by mohli obsadit a dále se z nich šířit. Většina přežívajících populací je tedy izolovaná a dřívě či později, spolu se stromem, odsouzená k zániku. Jediné řešení, a nejen pro páchníky, je navrácení stromů s dutinami na rozsáhlejší území. Pokud by byl ale dnes realizován rozsáhlý program výsadby solitérních stromů, ke vzniku prvních dutin by došlo nejdříve za sto let, což je pro většinu ohrožených druhů pozdě. Zřejmě jedinou možností jsou změny v lesním hospodaření s trvalým ponecháním části stromů jako výstavků (Konvička et al. 2004).



páchník hnědý (*Osmoderma barnabita*)

Nejen v dutinách starých stromů, ale i v kmenech a ve větvích, žije velké množství živočišných druhů, které jsou na tato stanoviště úzce vázány. Uvedme si některé příklady z druhově bohatého řádu brouků. Vedle již zmíněného páchníka je na dutinách závislý např. zlatohlávek skvozný (*Protaetia aeruginosa*) a z. mramorovaný (*P. marmorata*) nebo kovařík rezavý (*Elater ferrugineus*). Celá řada tzv. xylofágů (živících se dřevem) a xylobiontů (žijících ve dřevě) vyžaduje ke svému vývoji osluněné nebo částečně osluněné dřevo. K nejznámějším patří tesařík obrovský (*Cerambyx cerdo*) nebo roháč obecný (*Lucanus cervus*). Některé druhy jsou vázány pouze na jediný druh nebo rod dřeviny; tak např. některé druhy brouků se vyvíjejí pouze v dubech, jiní v lípách nebo jilmech. Právě jilmy mají svoji specifickou faunu, dnes v souvislosti se značným úbytkem těchto dřevin z naší přírody vzácnou a ohroženou. Je to např. kozlíček jilmový (*Saperda punctata*) nebo krasec jilmový (*Anthaxia manca*). Existence řady dalších druhů a celých skupin hmyzu je závislá na přítomnosti stromových hub, ve kterých probíhá jejich vývoj (tzv. mykofágové). Proto je důležité i ponechání odumírajících stromů napadených dřevokaznými houbami. Na stromech žije i mnoho hmyzích predátorů, kteří zde pronásledují larvy i dospělé xylofágního hmyzu.



zlatohlávek skvozný (*Protaetia aeruginosa*)

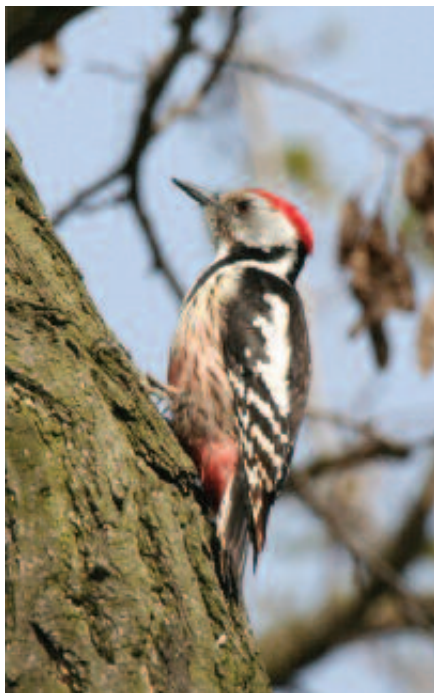


Dutiny stromů obývají rovněž obratlovci. K nim se řadí celá skupina doupného ptactva, počínaje datlovitými, kteří si hnízdní dutinu sami vytesávají. Ve větších dutinách hnízdí některé druhy sov, např. puštlík obecný nebo sýček obecný, v těch menších drobní dutinovití pěvci, k nimž patří např. lejsci, rehci, sýkory, šoupálci aj. Dutiny ve stromech často obývají netopýři, kteří zde zakládají letní kolonie samic s mláďaty, a také někteří hlodavci, např. plši, myšice a veverka obecná.



netopýr večerní (*Eptesicus serotinus*)

Každý mohutnější strom nebo skupina stromů s dutinami vytvářejí složitý a nesmírně cenný ekosystém, ve kterém má každý živočišný druh své místo a jakýkoliv razantnější zásah do tohoto světa může vést k jeho zhroutilí.



strakapoud prostřední (*Dendrocopos medius*)



veverka obecná (*Sciurus vulgaris*)

### LIPOVÁ ALEJ V ZÁSMUKÁCH

kód ÚSOP	104050 (původní ev. č. 204059.x/100)
ochrana	vyhláška ONV Kolín ze dne 9.7.1981
dřevina	lípa malolistá či srdčitá – <i>Tilia cordata</i> Mill.
poloha	k. ú. Zásmyky, p. č. 874/1, 874/2, oboustranné lipové stromořadí podél silnice vedoucí od nádraží Zásmyky až po kapli „Narození Panny Marie“, nazývané „V lipkách“ nebo také „Horní lipky“, dlouhé asi 600 metrů
charakteristika	alej, krajinná dominanta, doupné stromy, ochrana významných druhů hmyzu, význam historický obvod kmene v 1,3 m: až 490 cm (2014) výška stromu: 10–25 m, výška a šířka koruny neměřena odhad stáří: nejstarší jedinci cca 300–350 let

Zásmycké panství získal v roce 1653 Adolf Vratislav hrabě ze Šternberka a začal je zvelebovat. Následně (někdy v letech 1654–1662) nechává vysázet i lipovou alej. V roce 1681 pak dal postavit na konci aleje, jako poděkování za odvrácení morové nákazy, kapli „Narození Panny Marie“. Kolik bylo původně vysazeno stromů dnes již nelze zjistit, domníváme se, že minimálně 140. Na začátku aleje u Zásmyk pak stávala ještě v minulém století barokní socha sv. Prokopa z roku 1714, patrona zdejšího kraje. V nejstarší dochované dokumentaci z roku 1941 (161187 Soupis památných neb význačných stromů) udává Karel Hůla 135 stromů, s tím, že na několika místech se již nacházejí i dosti značné mezery po padlých stromech a že někde jsou dosazeny stromy mladé. Největší lípa měla v té době obvod ve výši 130 cm nad zemí 420 cm a výšku asi 20 m. V dochované dokumentaci z let 1953–5 tato alej chybí. Jednoduchý soupis z roku 1960 udává opět 135 stromů (možný přepis předchozího). V roce 1981 bylo napočítáno celkem 130 jedinců různé velikosti, v roce 1987 to bylo již jen 106 kusů a v roce 1998 bylo napočítáno po levé straně (pohled od Zásmyk) 56 lip, po pravé straně pak lip 43, celkem tedy 99 jedinců (posudek AOPK ČR z 23.1.1998). Při poslední revizi v roce 2009 bylo napočítáno celkem 90 stromů.

Alej byla průběžně dosazována lipami, ke škodě však i dubem, lískami, jeřáby ptačími, javory či dokonce jehličnany. Většina těchto nevhodně vysazených dřevin je již odstraněna. Celistvost aleje tak narušují pouze dva javory a jeden dub. Lípy v aleji nejsou v dobrém zdravotním stavu, většina z nich bude v nejbližší době potřebovat odborné ošetření.



foto pořízené kolem roku 1910

obvod kmene / rok	1941	1981	1987	1998	2009	2014
ve 130 cm nad zemí	až 420	až 460	350–400	350–400	až 470	až 490



27.8.2004



po ošetření 9.5.2008



27.4.2012



9.10.2014



### LIPOVÁ ALEJ V ZÁSMUKÁCH

Historická alej lip lemující silničku ze Zás muk k barokní kapli Narození Panny Marie patří jako stanoviště vzácných druhů hmyzu k nejcennějším stromořadím na Kolínsku. Největší význam mají nejstarší lípy s hlubšími a prostornými dutinami, které obývají ohrožené druhy brouků, na tyto dutiny vázané. Během průzkumu v roce 2014 zde byl potvrzen výskyt páchníka hnědého (*Osmoderma*

*barnabita*), listorohého brouka ohroženého a chráněného v celé Evropě. Dalšími zvláště chráněnými a vzácnými druhy, které obývají doupné stromy v aleji, jsou zlatohlávek skvostný (*Protaetia aeruginosa*) a jeden z našich největších druhů kovaříků – kovařík rezavý (*Elater ferrugineus*). Z tesaříků se podařilo prokázat výskyt vzácného druhu *Chlorophorus herbstii*, jehož larvy žijí pod kůrou a ve dřevě oslabených nebo čerstvě odumřelých větví a kmenů, nejčastěji lip. K lokálně rozšířeným druhům patří drobný kozlíček *Exocentrus lusitanus*, vyvíjející se v tenkých, zasychajících lipových větvičkách.

Byli zde zaznamenáni i zástupci čeledi Mycetophagidae, žijící na stromových houbách, např. hladkokrovečník dvoupásý (*Litargus connexus*) nebo druh *Triphyllus bicolor*.



tesařík *Chlorophorus herbstii*



hladkokrovečník dvoupásý (*Litargus connexus*)

K významným predátorům, pronásledujícím na stromech larvy i dospělé býložravého hmyzu, patří vzácný a velmi lokální drabčík *Hesperus rufipennis*, žijící v dutinách starých stromů s určitým druhem vlhkého trouchu a v jejich blízkém okolí, např. na stromových houkách, zejména v přírodně zachovalém prostředí.



drabčík *Hesperus rufipennis*



lišaj lipový (*Mimas tiliae*)

např. lejsek bělokrký (*Ficedula albicollis*) nebo různé druhy sýkor, některé dutiny obývají netopýři, např. netopýr rezavý (*Nyctalus noctula*) a netopýr parkový (*Pipistrellus nathusii*).



netopýr rezavý (*Nyctalus noctula*)

### LÍPY NA VISALKÁCH

kód ÚSOP	104048 (původní ev. č. 204062.1-2/2)
ochrana	vyhláška ONV Kolín ze dne 1.7.1987
dřevina	lípa malolistá či srdčitá – <i>Tilia cordata</i> Mill.
poloha	k. ú. Červený Hrádek u Bečvář, p. č. 262, v polích při severním okraji polní cesty, cca 750 m severovýchodně od obce, kóta 371
charakteristika	jeden solitér, krajinná dominanta obvod kmene v 1,3 m: cca 490 cm (2014) výška stromu: 17 m, výška koruny: 15 m, šířka koruny: 16 m odhad stáří: cca 270 let

Dle nejstarší dochované dokumentace z roku 1941 (161187 Soupis památných neb význačných stromů) stály na mírném kopečku zvaném „Na Visalkách“ původně tři stromy. Tři lípy dále uvádí v dalším soupisu památných stromů z 21.12.1954 též konzervátor ochrany přírody prof. Jan Luňáček. Tři stromy jsou rovněž uváděny ještě i v soupisu z roku 1960, avšak při vyhlášení za chráněné zde rostly pouze dva. V současné době se zde nachází již jen jediná lípa, neboť druhá padla během silných poryvů větru v létě roku 2003.



foto Jan Luňáček, 6.6.1954





obě lípy, 2.8.1995



zbylá lípa, 19.8.2004



poslední lípa, 2.12.2008



poslední lípa, 3.5.2012



zbytek kmene lípy padlé v roce 2003, 19.8.2004

obvod kmene / rok	1941	1954	1987	1998	2009	2014
ve 130 cm nad zemí	265 (největší)	280, 230, 315	323, 382	330, 405	430	440

### LÍPY V OHAŘÍCH

kód ÚSOP	104065 (původní ev. č. 204043.1-2/2)
ochrana	vyhláška ONV Kolín ze dne 9.7.1981
dřevina	lípa malolistá či srdčitá – <i>Tilia cordata</i> Mill.
poloha	k. ú. Ohaře, p. č. 762, na místním hřbitově, poblíž jižní hřbitovní zdi, vlevo od vchodu
charakteristika	dva stromy, esteticky výrazná krajinná dominanta obvod kmene v 1,3 m: první cca 438 cm, druhý cca 352 cm (2014) výška stromu: oba 17 m, výška koruny: oba 14 m, šířka koruny: 15 a 16 m odhad stáří: cca 245 let

Oba stromy jsou zaneseny již v nejstarší dochované dokumentaci z roku 1941 (161187 Soupis památných neb význačných stromů, 7.10.1941) jako dosud nechráněné. Profesor Jan Luňáček je v roce 1954 v „Soupisu památných neb význačných stromů“ eviduje již jako chráněné památkovým úřadem a odhaduje jejich stáří dle obecní kroniky na 185 let.



foto Jan Luňáček, 26.5.1954



22.8.1994



9.9.2004



15.4.2013



18.9.2008



5.9.2014

obvod kmene / rok	1941	1954	1981	1987	1998	2009	2014
ve 130 cm nad zemí	245, 315	260, 330	290, 380	300, 385	310, 410	335, 425	352, 438

### LÍPY V OHAŘÍCH

Dvojice v krajně osamocených starých lip na hřbitově při okraji obce Ohaře se stříškami zakrývajícími dutiny není příliš atraktivní ani dostupná pro dutinové druhy, přesto zde žije poměrně pestrá fauna bezobratlých živočichů, zejména hmyzu, vázaná převážně na hojně se vyskytující stromové houby. Jsou to např. zástupci čeledi Mycetophagidae včetně ohroženého (zranitelného) druhu *Mycetophagus multipunctatus*, hubokaze *Cis jacquemarti*, trojáče *Dacne bipustulata* nebo pestře zbarveného potemníka houbového (*Diaperis boleti*). Vzácný myrmekofilní potemník *Mycetochara pygmaea* žije v dutinách stromů v hnízdech a chodbách mravenců, podobně jako drabčák *Bisnius subuliformis*, obývající hnízda ptáků

a dutiny starých stromů, v nichž hnízdí ptáci, a okolí hnízd sršňů a mravenců v těchto dutinách. Příležitostně se vyskytuje na hniějících plodnicích hub a na vytékající stromové mize. Z dalších obyvatel dutin byl na lípách v Ohařích zaznamenán dosud poměrně běžný zlatohlávek mramorovaný (*Protaetia marmorata*) a kovařík *Ampedus nigroflavus* s cihlově červenými krovkami.

Stejně jako v aleji v Zásbukách i zde žije v lipových větvičkách kozlíček *Exocentrus lusitanus*. Byl zde zjištěn i výskyt vzácnějšího červotoče *Mesocoelopus niger*, jehož vývoj ale neprobíhá v lípách, ale v břečtanu, který porůstá zdi kolem hřbitova.



trojáč *Dacne bipustulata*



kozlíček *Exocentrus lusitanus*

Zástupcem dravého hmyzu je zde kutilka *Crossocerus cetratus*, zranitelný druh, žijící především na starých solitérních stromech, kde loví mouchy z čeledí kroužilkovití a bráněnkovití.

Staré lípy hostí také řadu pavouků, kteří žijí v korunách na listích, větvích i kmenech. Listy jsou typickým domovem pro drobnou ceďivečku zelenou (*Dictyna walckenaeri*), která si na nich spřádá pavučinku s úkrytem, na listech číhá na kořist také běžník zelený (*Diaea dorsata*) a rovněž zeleně zbarvený křížák dubový (*Araniella opisthographa*),



běžník zelený (*Diaea dorsata*)



křížák dubový (*Araniella opisthographa*)

který si na listu spřádá drobné sítky. Zelenavým zbarvením se tyto pavouci maskují v listech před predátory. Hojným druhem na lípách v Ohařích je také listovník skvrnitý (*Philodromus albidus*). Další druhy žijí na kmenech, kde si vyhledávají úkryty pod částečně odchlípnutou kůrou nebo

v jejich štěrbinách a prasklinách. Pod kůrou žije např. poměrně vzácná skálovka domácí (*Scotophaeus scutulatus*) a drobná plachetnatka tlustotrnná (*Lepthyphantes minutus*).



skálovka domácí (*Scotophaeus scutulatus*)

### LÍPA U PAŠINKY

kód ÚSOP	104056 (původní ev. č. 204052.1/1)
ochrana	vyhláška ONV Kolín ze dne 9.7.1981
dřevina	lípa malolistá či srdčitá – <i>Tilia cordata</i> Mill.
poloha	k. ú. Pašinka, p. č. 282/2, při severozápadním okraji obce, na okraji pole u kapličky
charakteristika	soliter, esteticky výrazná krajinná dominanta, součást kulturní památky obvod kmene v 1,3 m: cca 247 cm (2014) výška stromu: 18 m, výška koruny: 16 m, šířka koruny: 17 m odhad stáří: cca 145 let



Strom byl pravděpodobně zasazen v roce 1870 (dle kroniky obce Pašinka z roku 1920 byl zakoupen za 50 krejcarů), a to u příležitosti svěcení obrazu „Nejsvětější Trojice Boží“, který byl do kapličky umístován dne 16.5.1870. V nejstarší dochované dokumentaci z roku 1941 je veden jako chráněný rozhodnutím majitele. V následujících dokumentech se neuvádí.



2.12.2008



4.9.2014

obvod kmene / rok	1941	1981	1987	1998	2009	2014
ve 130 cm nad zemí	150	203	215	220	237	247

### LÍPY U PUČER

kód ÚSOP	104062 (původní ev. č. 204046.1-2/2)
ochrana	vyhláška ONV Kolín ze dne 9.7.1981
dřevina	lípa malolistá či srdčitá – <i>Tilia cordata</i> Mill.
poloha	k. ú. Pučery, p. č. 187, u bývalého křížku vedle spojovací cesty z Pučer na Solopysky před silnicí I. třídy číslo 1/2 z Prahy na Kutnou Horu
charakteristika	poslední strom, dnes soliter, krajinná dominanta obvod kmene v 1,3 m: cca 240 cm (2014) výška stromu: 15 m, výška koruny: 12 m, šířka koruny: 9 m odhad stáří: cca 100 let

Dle nejstarší dochované dokumentace z roku 1941 stály kolem křížku celkem 4 lípy v té době bez ochrany. Profesor Jan Luňáček je v roce 1954 eviduje rovněž jako nechráněné a doplňuje, že podle zápisu ve staré pamětní knize obce Pučery byly lípy zasazeny v roce 1918 současně s postavením kamenného kříže na místě starého dřevěného, neboť zde byly pochováni vojáci z napoleonských válek. Čtyři stromy zde stály ještě roku 1960, tři pak v roce 1992 (viz foto) a dva v roce 2004 (viz foto).



foto Jan Luňáček, 5.7.1953





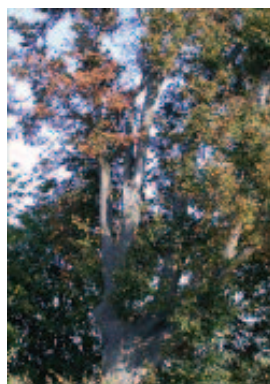
tři lípy, 10.5.1989



tři lípy, 4.6.1992



zdravější ze dvou lip,  
8.9.2004



druhá lípa,  
8.9.2004



22.7.2008



2.12.2008

obvod kmene / rok	1941	1954	1981	1987	1998	2009	2014
ve 130 cm nad zemí	největší 190	největší 200	208, 212, 240	210, 220, 245	225, 250	240	242

### VELTRUBSKÁ LÍPA

kód ÚSOP	104053 (původní ev. č. 204055.1/1)
ochrana	vyhláška ONV Kolín ze dne 9.7.1981
dřevina	lípa malolistá či srdčitá – <i>Tilia cordata</i> Mill.
poloha	k. ú. Veltruby, p. č. 187/2, vedle kapličky uprostřed obce, poblíž vodní plochy tzv. „Ježera“
charakteristika	soliter, esteticky výrazná dominanta obvod kmene v 1,3 m: tzv. dvoják, cca 375+175 cm (2014) výška stromu: 17 m, výška koruny: 15 m, šířka koruny: 19 m odhad stáří: cca 200–250 let

Původně ze společných kořenů vyrůstající skupinka tří kmenů, tvořící jednu rozložitou korunu. Již v nejstarší dochované dokumentaci z roku 1941 je uvedeno, že je chráněna rozhodnutím vlastníka (obec Veltruby). Stáří lze jen stěží odhadovat. Kapličku P. Marie Bolestné (připomínající spíše Boží muka), pod stromem dodnes stojící, nechal vystavět krátce po roce 1800 veltrubský sládek Václav Morávek.



foto Jan Luňáček, 12.8.1954



14.5.1992



9.9.2004



18.9.2008



25.4.2012



5.9.2014

obvod kmene / rok	1941	1954	1981	1987	1998	2009	2014
ve 130 cm nad zemí	155+130, 135	280+130, 200	větší 305	větší 320	větší 330	větší 350	větší 375

### LÍPY U ČERVENÉHO HRÁDKU

kód ÚSOP	104083 (původní ev. č. 204016.1-2/2)
ochrana	vyhláška ONV Kolín ze dne 9.7.1981
dřevina	lípa malolistá či srdčitá – <i>Tilia cordata</i> Mill.
poloha	k. ú. Červený Hrádek, p. č. 279, u křížku v poli východně od obce
charakteristika	dva stromy, esteticky výrazná krajinná dominanta obvod kmene v 1,3 m: první cca 312 cm, druhý cca 298 cm (2014) výška stromu: 20 a 17,5 m, výška koruny: 18 a 15,5 m, šířka koruny: oba 9 m odhad stáří: cca 150–200 let

Ve starších dochovaných dokumentacích z roku 1941 či 1953–4 nejsou tyto stromy vedeny, jejich ochrana byla navržena až roku 1981 tehdejším konzervátorem Státní ochrany přírody Ing. Vladimírem Sloukou. Vlastní křížek je zakreslen již na I. vojenském mapování (1780–1783), avšak bez zákresu stromů. Na III. vojenském mapování (1877–1880) již lípy uvedeny jsou.



4.6.1992



2.8.1995



19.8.2004



22.7.2008



2.12.2008



3.5.2012

obvod kmene / rok	1981	1987	1998	2009	2014
ve 130 cm nad zemí	268, 238	270, 246	275, 250	290, 270	312, 298

### LÍPA U CHOTOUCHOVA

kód ÚSOP	104077 (původní ev. č. 204028.1/1)
ochrana	vyhláška ONV Kolín ze dne 9.7.1981
dřevina	lípa malolistá či srdčitá – <i>Tilia cordata</i> Mill.
poloha	k. ú. Chotouchov, p. č. 285/2, v borovém porostu ve stráni nad východním okrajem obce
charakteristika	významný krajinný prvek obvod kmene v 1,3 m: cca 325 cm (2014) výška stromu: 23 m, výška koruny: 19 m, šířka koruny: 19 m odhad stáří: cca 250 let

Dle nejstarší dochované dokumentace z roku 1941 stály původně dvě lípy v poli severovýchodně od obce, nad polní cestou. Starší a mohutnější měla údajně být dle ústního podání



zasazena na paměť Bitvy u Kolína (1757) a v roce 1940 měla v obvodu cca 350 cm. Profesor Jan Luňáček je v letech 1953–5 v seznamu nevede nebo se záznam nedochoval. V roce 1981 při vyhlásování ochrany stály obě lípy již v hustém lesním zápoji a ochrana byla vztažena pouze na jeden strom, a to bez určení konkrétního jedince. Podle velikosti obvodu se však s největší pravděpodobností jednalo o větší z obou lip. V roce 2004 zbývalo po větších lípě pouze torzo, neboť nejspíše v letech 2000–2003 došlo k jejímu rozlomení. Vzhledem k nejasnostem při vyhlásování je po revizi z roku 2009 považována za památnou mladší z obou lip.

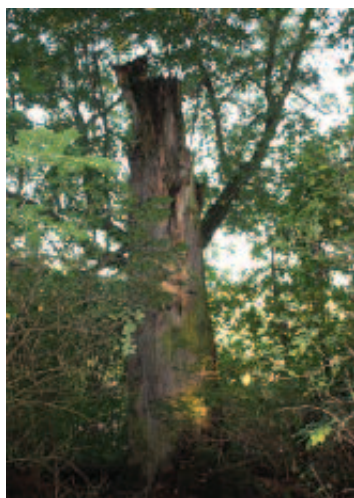
torzo původního stromu, 19.8.2004



torzo a zbytek padlého kmene, 22.7.2008



chráněná lípa, 22.7.2008



torzo, 4.9.2014



chráněná lípa, 4.9.2014

obvod kmene/ rok	1941	1981	1987	1998	2009	2014
ve 130 cm nad zemí	starší 350	starší 375	starší 380	starší 385	mladší 313	mladší 325

### LÍPA NA ZADNÍM HRÁDKU

kód ÚSOP	104082 (původní ev. č. 204017.1/1)
ochrana	vyhláška ONV Kolín ze dne 9.7.1981
dřevina	lípa malolistá či srdčitá – <i>Tilia cordata</i> Mill.
poloha	k. ú. Červený Hrádek u Bečvář, p. č. 845, u hájovny při silnici na Uhlířské Janovice, 1,5 km jižně od Červeného Hrádku
charakteristika	původní torzo již neexistuje, v roce 2009 mělo ještě výšku 10 metrů odhad stáří: v roce 1954 cca 190–200 let

Strom je v nejstarší dochované dokumentaci z roku 1941 uveden jako chráněný rozhodnutím vlastníka hraběte Leopolda Šternberka listinou z 1.4.1931, kterou byl vyňat z lesního záboru. Lípa byla údajně zasazena v polovině 18. století při stavbě zámku v Červeném Hrádku. V roce 1981 stál strom ještě celý, v roce 1985 byla lípa zlomena prudkým větrem a zůstalo torzo vysoké 12 m, které však začalo obrůstat až do nové výšky 20 m (1998), aby se později opět rozlomilo a postupně zcela odumřelo.



foto Jan Luňáček, 6.6.1954





torzo, 4.6.1992



torzo, 14.8.2004



torzo, 22.7.2008

obvod kmene/ rok	1941	1954	1981	1987	1998	2009
ve 130 cm nad zemí	245	265	302	310	320	neuveдено

### LÍPA MALOLISTÁ V BOŘETICÍCH

kód ÚSOP	104047 (původní ev. č. 204063.1/1)
ochrana	vyhláška ONV Kolín ze dne 1.7.1987
dřevina	lípa malolistá či srdčitá – <i>Tilia cordata</i> Mill.
poloha	k. ú. Bořetice u Kolína, p. č. 252/1, vedle kapličky sv. Jana Nepomuckého na návsi
charakteristika	soliter, esteticky výrazná dominanta obvod kmene v 1,3 m: cca 540 cm (2014) výška stromu: 25 m, výška koruny: 22 m, šířka koruny: 19 m odhad stáří: cca 250 let

Kdy byl strom vysazen, není známo. Kaplička byla údajně založena a postavena obcí Bořetice na počátku 19. století. Na tzv. indikační skice stabilního katastru z roku 1832 již prokazatelně stojí.



40. léta 20. století



29.5.1992



31.7.1995



27.8.2004



22.7.2008



23.7.2014

obvod kmene / rok	1987	1998	2009	2014
ve 130 cm nad zemí	445	460	494	540

### PODBEČVÁRSKÁ LÍPA

kód ÚSOP	104029 (původní ev. č. 204082.1/1)
ochrana	rozhodnutí MěÚ Kolín ze dne 25.4.1994
dřevina	lípa malolistá či srdčitá – <i>Tilia cordata</i> Mill.
poloha	k. ú. Bečváry, p. č. 608, u Podbečvárského mlýna v údolí potoka Bečvářka pod Podbečvářským rybníkem
charakteristika	soliter, esteticky výrazná dominanta, dnes již pouhé torzo obvod kmene v 1,3 m: cca 620 cm (2014) výška stromu: 10 m, výška koruny: 8 m, šířka koruny: 7 m odhad stáří: cca 300 let

Strom byl s největší pravděpodobností vysazen nedlouho po stavbě Podbečvárského mlýna v 17. století (doložený je již roku 1682 v purkrechtní knize červeno-pečeckého panství). Dne



23. července 2009 došlo vlivem vichřice k pádu nejsilnější kosterní větve, k rozlomení druhé kosterní větve a polámání třetí kosterní větve v horních partiích koruny památné lípy. Po této události bylo provedeno zkrácení poslední kosterní větve na úroveň rozvětvení a k začištění zlomů po ostatních kosterních větvích. Z památné lípy tak zůstalo zachováno pouze cca 3 m vysoké torzo, které po vytvoření sekundární koruny z výmladků dosahuje výšky 10 m.



27.8.2004



23.9.2008



torzo, 27.4.2012



dutý kmen lípy, 23.9.2008



zbylý kmen, 5.9.2009



torzo, 4.9.2014

obvod kmene / rok	1998	2009	2014
ve 130 cm nad zemí	618	620	620

### LÍPY V ŽEHUNI

kód ÚSOP	103706 (původní ev. č. 208079.1-2/2, pro okres Nymburk)
ochrana	rozhodnutí OÚ Nymburk ze dne 31.10.1997
dřevina	lípa malolistá či srdčitá - <i>Tilia cordata</i> Mill.
poloha	k. ú. Žehuň, p. č. 725/1, u sochy sv. Jana Nepomuckého
charakteristika	dva stromy, esteticky výrazná dominanta, součást kulturní památky obvod kmene v 1,3 m: první cca 275 cm, druhý cca 371 cm (2014) výška stromu: 15 a 17 m, výška koruny: 13 a 15 m, šířka koruny: 12 a 11 m odhad stáří: cca 200 let

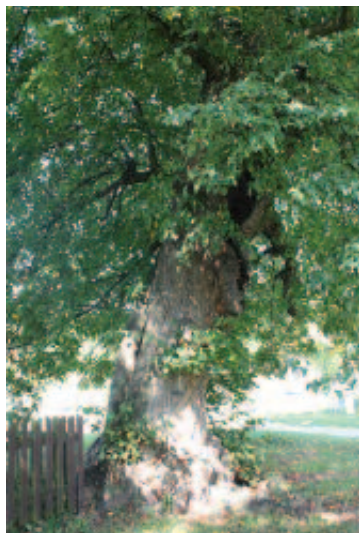
Původní socha sv. Jana Nepomuckého z roku 1796 byla v roce 1832 nahrazena novou. Bohužel není jednoznačné, při které příležitosti byly lípy, původně nejspíše čtyři, vysazeny. V době návrhu na ochranu (1972) stály okolo sochy ještě tři stromy, při vyhlášení za památné však pouze dva.



foto z knihy: Poděbradsko. Obraz minulosti i přítomnosti. Díl III. část první, místopis okresu královéměstského. Nymburk 1909



18.9.2008



5.9.2014



9.10.2013



5.9.2014



5.9.2014

obvod kmene / rok	1972	1997	2009	2014
ve 130 cm nad zemí	220–320	260, 360	270, 370	275, 371

### LÍPA SRDČITÁ V DRAHOBUDICÍCH

kód ÚSOP	104007
ochrana	rozhodnutí MěÚ Kolín ze dne 1.11.1999
dřevina	lípa malolistá či srdčitá – <i>Tilia cordata</i> Mill.
poloha	k. ú. Drahobudice, p. č. 852/1, uprostřed silničního ostrůvku v obci nedaleko kostela Nejsvětější trojice, u hlavní komunikace vedoucí obcí
charakteristika	soliter, esteticky výrazná dominanta obvod kmene v 1,3 m: cca 294 cm (2014) výška stromu: 20 m, výška koruny: 16 m, šířka koruny: 18 m odhad stáří: cca 90 let

Strom byl navržen k ochraně při inventarizaci v roce 1994. Vlastní návrh byl podán na základě soupisu významnějších stromů v okrese Kolín, který je výpisem z kategorizace zeleně rostoucí mimo les, probíhající v letech 1985–6, vypracované Ing. Lubomířem Benešem.







2.8.1995



28.7.2004



22.7.2008



3.5.2012

obvod kmene / rok	1994	2009	2014
ve 130 cm nad zemí	245	284	294

### LÍPA SEMANSKÝCH

kód ÚSOP	105604
ochrana	rozhodnutí MěÚ Kolín ze dne 23.4.2010
dřevina	lípa malolistá či srdčitá – <i>Tilia cordata</i> Mill.
poloha	k. ú. Bečváry, p. č. 11/1, v obci Bečváry na dvoře nemovitosti č. p. 117
charakteristika	esteticky výrazná dominanta obvod kmene v 1,3 m: cca 237 cm (2014) výška stromu: 20 m, výška koruny: 18 m, šířka koruny: 14 m stáří: cca 104 let

Podle sdělení vnuka současné majitelky stromu byla lípa vysazena v roce 1910 na počest narození Růženy Semanské, sestry sedláka Josefa Semanského z Bečvár. Mladá lípa byla přine-



4.9.2014

sená z okraje pole a vysazena u studně. Nejprve se jí moc nedařilo, protože se na dvoře pohybovala hospodářská zvířata. Růst začala až po vytvoření ohrádky, která chrání lípu dodnes. V dalších letech lípa bezvadně rostla, protože velmi pravděpodobně čerpala vodu ze studně. V důsledku toho voda ve studni chyběla a pro zásobování statku vodou musela být za domem vybudována studna nová.

## TOPOLY U ŽEHUŇSKÉHO RYBNÍKA

kód ÚSOP	103712 (původní ev. č. 208071.1-3/3, pro okres Nymburk)
ochrana	1986 (vyhlašovací dokumentace nebyla dohledána)
dřevina	topol bílý čili lina – <i>Populus alba</i> L.
poloha	k. ú. Žehuň, p. č. 729/1, v západním svahu hráze Žehuňského rybníka, po které vede komunikace
charakteristika	tři stromy, významný krajinný prvek obvod kmene v 1,3 m: cca 454, 402 a 383 cm (2014) výška stromu: 26 m, výška koruny: 21 m, šířka koruny: 10–19 m odhad stáří: cca 120 let

Stromy byly navrženy k ochraně při inventarizaci v roce 1986 a znovu v roce 1992. Vyhlašovací dokumentaci se bohužel nepodařilo dohledat.



18.9.2008



4.12.2008

obvod kmene / rok	1986	2009	2014
ve 130 cm nad zemí	450, 390, 370	453, 397, 380	455, 402, 383

### TOPOLY U ŽEHUŇSKÉHO RYBNÍKA

Skupina topolů bílých na hrázi Žehuňského rybníka není pro bezobratlé tolik atraktivní, neboť stromy jsou zdravé, bez viditelně proschlých částí korun, spodní části kmenů jsou zcela zastíněné křovinami a bez větších dutin. Protože většina zde zjištěných významných druhů je striktně vázaná na stromové dutiny nebo na mrtvé stromy, je velmi pravděpodobné, že se tyto druhy nevyvíjejí přímo ve zkoumaných topolech, ale v některém z početných starých stromů v okolí (jírovce, duby, javory aj. na hrázi a v přilehlém lužním lesíku). Z významných druhů živících se mrtvým dřevem nebo obývajících stromové dutiny zde byl zaznamenán náš největší brouk – roháč obecný (*Lucanus cervus*), dále zlatohlávek skvostný (*Protaetia aeruginosa*) a také jeho menší a hojnější příbuzný – zlatohlávek mramorovaný (*Protaetia marmorata*). Vzácný myrmekofilní potemník *Mycetochara pygmaea* žijící v dutinách stromů v hnízdech a chodbách mravenců *Lasius brunneus* byl v Čechách zjištěn teprve nedávno. Velmi řídkým druhem, vyvíjejícím se pod kůrou listnatých stromů, kde larvy vyhledávají s největší pravděpodobností zbytky jiných živočichů, je kožojed *Globicornis nigripes*. Bylo zde nalezeno také několik druhů tzv. dřevních nosatců, jejichž larvy i dospělci žijí v trouchnivějícím nebo odumřelém dřevě.



roháč obecný (*Lucanus cervus*)

Ve větvích nebo slabších kmínkách topolů, zejména topolu bílého a osiky, se vyvíjejí larvy tesaříka *Obrium cantharinum*. U nás je považován za vzácný druh, ale zřejmě je rozšířen mnohem více, neboť má noční aktivitu, a proto uniká pozornosti. Obývá listnaté a smíšené lesy a remízy, zejména místa s poškozovanými a samovolně obnovovanými porosty.



tesařík *Obrium cantharinum*



drabčik sršní (*Quedius dilatatus*)

*dilatatus*), který se podobně jako jeho larvy živí zbytky potravy a mrtvými jedinci v hníždě a pod ním. Dospělci někdy sají vytékající mizu na kmenech poraněných stromů.

V dutinách starých stromů si často svá hnízda budují sršně obecné (*Vespa crabro*). Přestože nejsou kvůli svému žihadlu a poměrně silnému jedu mezi lidmi oblíbenými tvory a jejich hnízda v blízkosti lidských obydlí jsou často likvidována, jsou jako neúprosní dravci nedílnou součástí potravního řetězce v přírodě. V hnízdech sršní a v jejich nejbližším okolí žije velký drabčik sršní (*Quedius*



dřevní nosatec *Cossonus cylindricus*

### KONÁROVICKÝ TOPOL

kód ÚSOP	104070 (původní ev. č. 204037.1/1)
ochrana	vyhláška ONV Kolín ze dne 9.7.1981
dřevina	topol černý – <i>Populus nigra</i> L.
poloha	k. ú. Konárovice, p. č. 665/5, v jihozápadní části „ostrova V Souškách“, na pravém břehu potoka Klejnárky nedaleko soutoku s mlýnským náhonem zvaným „Černá struha“, 500 m západně od obce Starý Kolín
charakteristika	dnes již pouze pařez a padlé desetimetrové torzo odhad stáří: cca 250 let

První záznam o tomto stromu je v jednoduchém seznamu památných stromů z roku 1960. V roce 1997 stál strom ještě celý, v roce 2009 již jen torzo, které se později též rozlomilo a padlo.



29.5.1992



18.9.2008



4.9.2014

obvod kmene / rok	1981	1987	1997
ve 130 cm nad zemí	740	760	780



krasec lipový (*Lamprodila rutilans*)

Vydal: Městský úřad Kolín

Odbor životního prostředí a zemědělství

Autoři textu: Martin Gregor, Antonín Kůrka, Ivo Rus, Pavel Vonička

Odborní konzultanti: Martin Linhart, Pavel Moravec, Jaroslav Pejša

Grafická úprava: Petr Teichmann

Fotografie: Libor Dostál, Martin Gregor, Daniel Horáček, Miroslav Józsa, Pavel Krásenský, Stanislav Krejčík, Antonín Kůrka, Ivo Rus, Přemysl Vaněk

Archivní fotografie a materiály: Polabské muzeum Poděbrady, Regionální muzeum v Kolíně, Státní okresní archiv Kolín (Sbírka fotografií okresu Kolín), ZO ČSOP Kolín

Mapka: [www.seznam.cz](http://www.seznam.cz), Ivo Rus

Tisk: Profiprint Kolín

Náklad 2000 výtisků

Kolín 2014

neprodejné



Veškerý text i použité fotografie podléhají autorskému zákonu.  
foto na obálce: kovařík rezavý (*Elater ferrugineus*)