

VÝZNAMNÝ KRAJINNÝ PRVEK

# BAČOVSKÉ LESY



## ZANIKLÁ VES BŘEŽANY

Do prostoru mezi Velkým Osekem a Volárnou situujeme zaniklou ves Břežany, která se nacházela v místech později zatopených Bačovským rybníkem. Břežany se poprvé připomínají v listině vydané 15. května 1273 papežem Řehořem X., v níž vzal v ochranu vsi strahovského kláštera (mimo Břežany například i Chrástany /dnes zaniklou ves mezi Kolínem a Třemi Dvory/, Jindřichov /dnes Jestřábí Lhotu/ či Ověčary). Dle urbáře kláštera z roku 1410 se zde nacházel poplužní (vrchnostenský) dvůr, mlýn, hospoda a ves s 26 „osedlými kmety“ (sedláky), kteří odváděli klášteru roční plat 36 kop a 30 grošů, a několika „podsedky“ (chalupníky). Jednalo se o relativně velkou a bohatou vesnici. Odváděná částka byla druhá nejvyšší ze všech uvedených v urbáři. Břežany zanikly pravděpodobně v průběhu husitských válek, možná na sklonku roku 1420, kdy tuto krajinu vyplnilo uherské vojsko krále Zikmunda. V roce 1436 se uvádějí již jako pusté.



Bačovský rybník na Müllerově mapě Čech z roku 1720

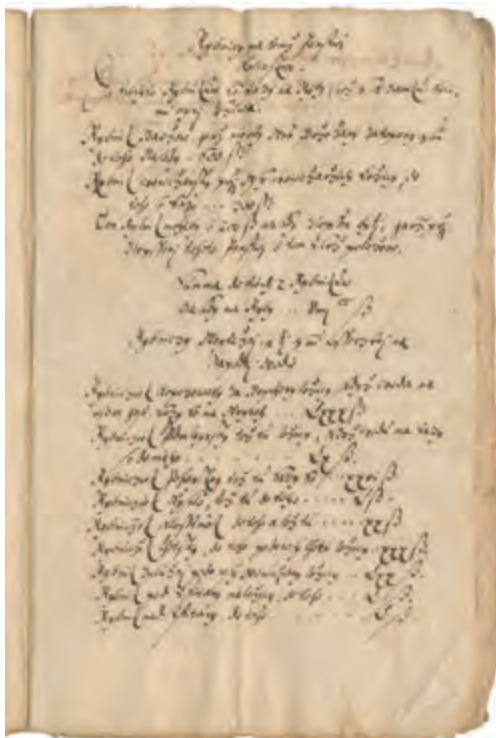
## BAČOVSKÝ RYBNÍK

Předpokládáme, že Bačovský rybník mohl být vybudován již po roce 1475. Z tohoto roku máme zmínku o stavbě Bačovské strouhy. Rybník se rozkládal mezi dnešními obcemi Velký Osek a Volárna, na pozemcích zaniklé vsi Břežany, které byly od roku 1436 součástí nově vzniklého kolínského panství. Situace kolem kolínského panství v druhé polovině sedmdesátých let 15. století je ovšem nejasná. V roce 1475 ho získal od svého staršího bratra Viktorina Hynek Minstrberský, diplomat, spisovatel a syn krále Jiřího z Poděbrad. Ten ho ale již v roce 1476 zastavil Matyáši Korvínovi. Neení ale zřejmé, týkala-li se tato zástava celého panství a jak dlouho fakticky trvala.

Někdy bývá vznik Bačovského rybníka spojován až s působením významného rybníkáře Kunaty ml. Dobřeňského z Dobřenic. Ten zastával, pravděpodobně od roku 1496, úřad fišmistra kolínského panství a později se s ním setkáváme ve službách Viléma z Pernštejna, jemuž projektoval rybníky na jeho východočeských statcích. V době Kunatova působení bylo kolínské panství již komorním statkem, od roku 1499 panovníkem zastavovaným různým držitelům.

Bačovský rybník je poprvé v písemných pramenech zmíněn až v roce 1531. Podle pozdějších zpráv měl rozlohu 635 jiter, ovšem není zřejmé, o jaké jitra (plošnou míru) se jednalo. S největší pravděpodobností o tzv. vídeňské (katastrální). Jeho výměra by pak činila 365 ha. Tomu by odpovídala i rozloha zachycená ještě na I. vojenském mapování z druhé poloviny 18. století. Řadil se tak k největším rybníkům v Čechách.

Bačovský rybník přestal být využívan pravděpodobně v průběhu 18. století a postupně byl zanesen.



## KAROLININ DVŮR

Na počátku roku 1862 koupil zanedbaný kolínský velkostatek František Horský (v roce 1863 povýšený do šlechtického stavu s predikátem z Horskýsfeldu a o čtyři roky později, jako rytíř řádu Železné koruny III. třídy, do stavu rytířského) a rozhodl se ho uvést do vzorného stavu. Mimo jiné nechal vysušit pozemky v místech bývalého Bačovského rybníka a založil zde dvůr nazvaný Karolinenhof (Karolinin dvůr, respektive Karolín či často, ale nepřesně, nazývaný Karlín). Název získal podle Horského přítelkyně Karoliny Hartmannové, kterou si později, v roce 1875, již jako bezmála čtyřiasedmdesátiletý, vzal za manželku.

Krátce po dokončení úseku Rakouské severozápadní dráhy mezi Kolínem a Nymburkem, v roce 1870, byla postavena ze stanice Velký Osek do dvora Karlín 4 km dlouhá železniční vlečka (zrušená v roce 1925).

V roce 1873 se Horský rozhodl prezentovat výsledky své práce na vlastní hospodářské výstavě, jejíž hlavní část byla umístěna na dvoře Karolín (Karlín). Ta proběhla ve stejné době jako světová výstava ve Vídni a Horský na ni pozval hosty a především členy mezinárodní poroty hospodářské části vídeňské výstavy. Nechal pro ně vypravit zvláštní vlak, který je přivezl 21. června z Vídně až do dvora Karolín (Karlín). Členové poroty se sice na některé Horského zlepšovací návrhy dívali rozporuplně, ale celá akce měla velký ohlas.

V říjnu 1891 koupil dvůr s přílehlými polnostmi a lesy od dědiců Františka Horského Filip Arnošt z Hohenlohe-Schillingsfürstu, spolumajitel a správce poděbradského velkostatku.

V majetku tohoto rodu zůstal dvůr až do počátku první republiky. V roce 1922 ho společně s poděbradským velkostatkem koupil Josef Hyross st. Ve dvacátých letech došlo postupně k rozparcelování pozemků patřících ke dvoru a nově vzniklý zbytkový statek Karolín (Karlín, někdy nazývaný i statek Bačov) následně několikrát změnil majitele.

Ze dvora se dodnes dochovaly již jen nepatrné zbytky. Z původních budov stojí v žalostném stavu pouze dům pro úředníky, vybudovaný již Horským a výrazně přestavěný, pravděpodobně

na počátku 20. století, knížetem Hohenlohe-Schillingsfürst, jehož znak se dodnes nachází ve štítě budovy.



vyobrazení dvora Karolín (Karlín) z roku 1870

## VELKÝ OSEK

Velký Osek se poprvé připomíná v roce 1228, kdy byl v majetku kláštera benediktinek u sv. Jiří na Pražském hradě. Od poloviny 15. století až do zániku patrimoniální (vrchnostenské) správy v polovině 19. století byl součástí kolínského panství. K rozvoji obce došlo především po roce 1870, kdy byl dokončen úsek tzv. Rakouské severozápadní dráhy mezi Kolínem a Nymburkem s odbočkou z Velkého Oseka do Chlumce nad Cidlinou a Ostroměře. Zatímco při sčítání lidu v roce 1869 měl Velký Osek pouze 426 obyvatel, v roce 1900 to bylo již 1172 a za první republiky překročil hranici dvou tisíc.



Velký Osek na pohlednici z druhé poloviny 30. let 20. století

## VOLÁRNA

V letech 1778–1780 byla v rámci raabizace kolínského komorního panství založena nová ves, nazvaná Freudenek. Nacházela se v sousedství zanikajícího Bačovského rybníka, v místech bývalé panské volárny (stájí pro voly), existující již v 17. století. Německý název se neujal a ves převzala starší místní název Volárna. Velkého rozvoje se dočkala v 60. letech 19. století v souvislosti s budováním Horského velkostatku, kdy se počet obyvatel zvýšil z 327 (roku 1857) na 530 (roku 1869, včetně dvora Karolín /Karlín/).

## BAČOVSKÁ HÁJOVNA

Zajímavým objektem je Bačovská hájovna, zachycená již na indikační skice stabilního katastru z roku 1841 a zmíněná v Sommerově topografii z roku 1844. Nachází se mezi dvorem Karolín (Karlín) a Velkým Osekem, na dodnes výrazné hrázi zaniklého Bačovského rybníka. Její existenci nevyklučuje ani I. vojenské mapování z druhé poloviny 18. století a je možné, že mohla vzniknout z původního domku hrázného či porybného zmíněného rybníka.

Za Františka Horského byly lesy kolínského velkostatku ve výměře bezmála tisíc hektarů rozděleny na čtyři revíry: bačovský, býchorský, lžovický a sánský. K rozšíření hájovny došlo za knížete Hohenlohe-Schillingsfürst (o čemž svědčí i knížecí znak ve štítě přístavby), který byl vášnivým nimrodem. Na svém poděbradském velkostatku pořádal četné hony, v sezóně se v jednom týdnu konávaly dva až tři.



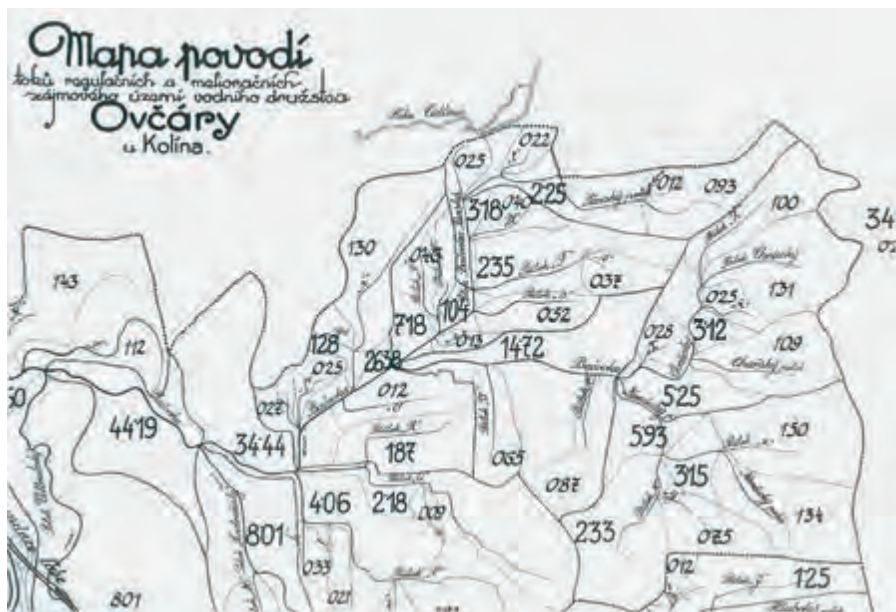
Bačovský rybník na mapě I. vojenského (josefínského) mapování (1764 – 1783)

## REGULACE BAČOVKY

Již od roku 1892 usilovalo panství poděbradské o regulaci potoka „Bačovky“, protože tok byl dlouholetým náplavem zanesen a při jarním tání a větších deštích zaplavoval rozsáhlé sousední pozemky. Proto roku 1898 zahájil svou činnost tzv. „Meliorační podnik vodního družstva v Ovčářích u Kolína n./L.“, který byl zřízen za účelem úpravy „Hlubokého potoka“ a „Bačovky“, s meliorací sousedních pozemků. Regulačně meliorační projekt byl vypracován firmou Köhler a Raynal v Praze v letech 1901–1904 a obsahoval část regulační a část meliorační. V případě Bačovky se jednalo o 9 km délky toku s povodím 56,6 km<sup>2</sup>. Vlastní práce na regulaci proběhly v letech 1907–1910, meliorační práce pak probíhaly pravidelně v následujících letech v období mimovegetačním.



„soutok potoka Bačovky s přítoky P a Q u myslivny v Bačově“ (foto 1928)



mapky z publikace Ráček Jan: Regulačně-meliorační podnik Vodního družstva v Ovčářích u Kolína, Ovčáry 1828 (mapka povodí a mapka sítě melioračních kanálů)





„zděný přepad 0.65 m vysoký na potoku Bačovka“ (foto 1928)



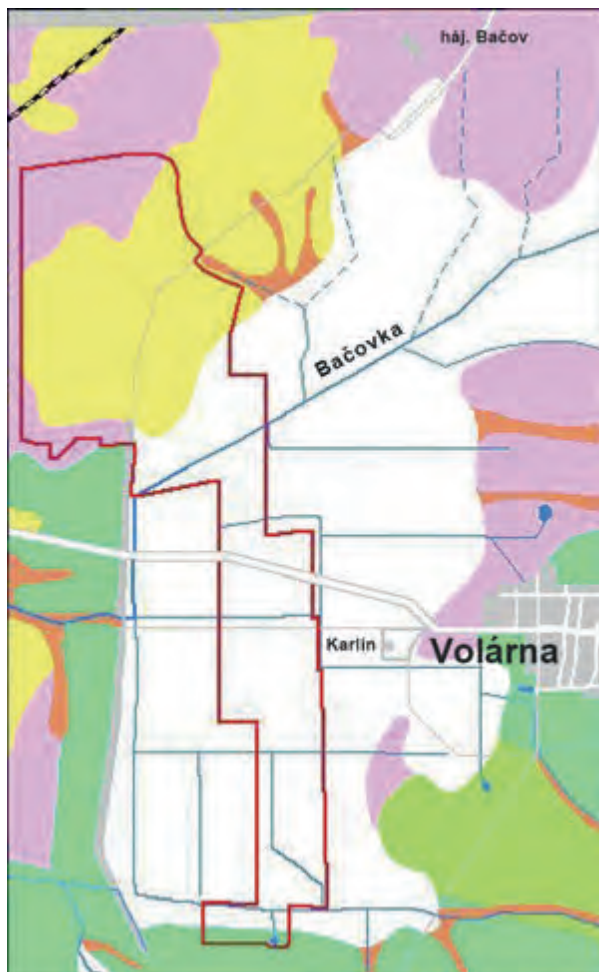
„zděný mostek 2.80 m světlosti na potoku Bačovka“ (foto 1928)

## GEOLOGIE

Podloží širšího okolí Velkého Oseka, včetně území Bačovských lesů, je tvořeno svrchnokřídovými sedimenty české křídové tabule, tzv. kolínské facie, náležející do středního turonu. Ve svrchní části se vyskytují slínovce až vápnité prachovce jizerského souvrství, ve spodní části slínovce bělohorského souvrství.

Kvarterní překryv je tvořen rozsáhlými fluviálními sedimenty čtvrtohorních písků a štěrko-písků řeky Labe. V severní části překrývají fluviální terasovité sedimenty naváté písky. Kvarterní

nesoudržné sedimenty jsou překryty soudržnými sedimenty v podobě hlín a jílu.



- navážka, stavby, cesty  
- kvartér
- vodní toky, kanály  
a nádrže - kvartér
- nivní sedimenty (hlína,  
písek, štěrk) - kvartér
- splachové sedimenty (hlína,  
písek, štěrk) - kvartér
- říční sedimenty (písek,  
štěrk) - kvartér
- naváté písky - kvartér
- slínovce a vápenec - křída
- spongiilitický slínovec  
a prachovec - křída
- vymezení VKP

## KLIMA

Území lesního komplexu Bačovských lesů leží v rovině s nadmořskou výškou 193–201 m. Podle geografického členění spadá do areálu Polabská nížina. Podle biogeografického členění pak náleží do Polabského bioregionu, který patří do teplé klimatické oblasti charakteristické dlouhým a suchým létem, krátkou, mírně teplou, suchou až velmi suchou zimou s velmi krátkým trváním sněhové pokrývky. Typická jsou pro tuto oblast také velmi krátká přechodná období s teplým a mírně teplým jarem a podzimem.

V nejbližší klimatické stanici v Libici nad Cidlinou (187 m n. m.) byla zjištěna průměrná roční teplota 9 °C. Nejchladnějším měsícem je leden s průměrnou teplotou -1,3 °C, nejteplejší je červenec s průměrem 19,2 °C. Pro vegetační období (duben až září) platí teplotní průměr 15,5 °C. Roční průměr srážek činí 554 mm, pro vegetační období byl naměřen dlouhodobý průměr 345 mm.



dubový les s podrostem ptačího zobu obecného (*Ligustrum vulgare*)

Bačovský rybník byl vybudován kolem roku 1474 a vysušen v průběhu 18. století. Dno rybníka bylo přeměněno na pole, část byla zastavěna vsí Volárnou a dvorem Karlín, k němuž byla postavena železniční trať z Velkého Oseka. Část dna byla později zalesněna. Les v současné době tvoří pruh o délce 2 km a šířce 200–450 m táhnoucí se v severojižním směru rovnoběžně s dosud zachovalou hrází (ve vzdálenosti 0,5 km od ní). V západovýchodním směru protíná les silnice Velký Osek – Volárna.

Bačovské lesy navštívil již Ladislav Čelakovský („Prodromus květeny české“ z roku 1883), lokalitu většinou označuje jako „bažantnice u V. Oseka“ a uvádí tyto druhy: pryskyřník mnohokvětý, jestřábník trsnatý, pryšec lesklý, ostřice pobřežní, pšeníčko rozkladité, bradáček vejčitý, vstavač šteničí a vstavač vojenský. Vlach („Květena Kolínska a Kourimska“ z roku 1933) uvádí z Bačovských lesů jaterník podléšku.

Bačovské lesy jsou převážně umělé výsadby, převažují stejnověké monokultury různých druhů listnatých a jehličnatých stromů, často se značně vyvinutým keřovým patrem (nejčastěji s druhy svída krvavá, krušina olšová a ptačí zob obecný). V současné době jsou zde též paseky. Zbytky slatinné flóry se nacházejí zejména tam, kde je stromové patro řídké, na lesních světlinách (kterých je v současné době již velmi málo), na nepřítliš frekventovaných cestách a na březích odvodňovacích příkopů (ty ale v současné době také zarůstají vysokou vegetací). V území je jedna vodní nádrž, regulované potoky a nacházejí se zde i malá políčka pro zvěř.

Proti průzkumu před 20 lety došlo ke značnému úbytku ohrožených druhů květeny ČR. V roce 2012, kdy bylo celkově zaznamenáno 320 druhů rostlin, nebyly např. vůbec nalezeny tyto ohrožené druhy:

zeměžluč pobřežní – *Centaurium littorale* (C1),  
 kosatec sibiřský – *Iris sibirica* (C2),  
 pěchava slatinná – *Sesleria uliginosa* (C2),  
 hadilka obecná – *Ophioglossum vulgatum* (C3),  
 kamýšek obecný – *Scirpoides holoschoenus* (C3),  
 rozrazil pobřežní – *Veronica catenata* (C3).

Je to způsobeno zánikem travnatých lesních světlin a pasek a zarůstáním břehů příkopů vysokou vegetací. Je pravděpodobné, že semena těchto druhů jsou dosud v půdní semenné bance a pokud by došlo k obnovení původního stavu, tyto druhy by se zde opět objevily.



kosatec sibiřský (*Iris sibirica*)

Stručný přehled jednotlivých biotopů (dle botanického průzkumu z roku 2012):

### Dubohabřiny

Dubohabřiny jsou přirozeným společenstvem v suchších částech území. Stromové patro je tvořeno hlavně dubem letním. Keřové patro je zpravidla dobře vyvinuto a je tvořeno hlavně ptačím zobem obecným a svídou krvavou. Bylinné patro je bohaté, jsou v něm zastoupeny i suchomilnější druhy.

### Březové porosty

Stromové patro je řídké, tvořené březou bělokorou. Keřové i bylinné patro mají nízkou pokrývnost. Porosty jsou druhově chudé.



ptačí zob obecný (*Ligustrum vulgare*)

### Borové monokultury

Borové monokultury na písčinych přesypech se blíží přirozeným lesům (rostly zde původně borové doubravy). V borových lesích na přesypech rostou v bylinném patře např. tyto druhy: smladník olešníkovej, kostrava ovčív, zlatobýl obecný, prasatník kořenatý, šťovík menší, v mechovém patře bělomech sivý. Ostatní borové monokultury jsou zcela umělé. Ve stromovém patře je dominantní borovice lesní s výskytem jmelí. Keřové patro je chudé, bylinné rovněž, nebo na vlhkých místech naopak silně vyvinuté s dominancí bezkolence a na úpatí písčinych přesypů s dominancí kapradin (kapraď rozložená, kapraď osténkatá a kapraď samec).

### Monokultury dubu červeného

V monokulturách dubu červeného (nepůvodní druh ČR) téměř není keřové a bylinné patro.

### Smrkové monokultury

Monokultury smrku ztepilého, v Polabí nepůvodního druhu, jsou druhově velmi chudé v keřovém i bylinném patře.



kapraď osténkatá (*Dryopteris carthusiana*)



bezkolence rákosovitý (*Molinia arundinacea*)



brslen evropský (*Euonymus europaeus*)

## Lesní pláště

Křovité lesní pláště jsou tvořeny dominantní trnkou, přítomny jsou i další druhy keřů, např. svída krvavá, řešetlák počistivý, hloh jednosemenný, růže šípková, brslen evropský, bez černý. Bylinné patro má v hustém porostu keřů jen nepatrnou pokrývnost.



řešetlák počistivý (*Rhamnus cathartica*)

## Střemchové jaseniny

Společenstvo střemchových jasenin je přirozeným lesním společenstvem vlhkých nížinných rovinných ploch mimo současnou nivu velkých řek. Dominantním druhem ve stromovém patře je jasan ztepilý. Přítomny jsou i další druhy stromů. V bylinném patře jsou zastoupeny vlhkomilné druhy.



ocún jesenní (*Colchicum autumnale*)

## Pole

V území VKP se nacházejí i malá kukuřičná políčka. Z význačných zavlečených druhů se v nich vyskytuje mračňák Theoprastův, z běžných druhů např. laskavec ohnutý.

## Zbytky luk

V území jsou již jen nepatrné zbytky luční vegetace, především na lesních světlinách a na březích příkopů, a to jak sušší (ovsíkaté louky s ovsíkem vyvýšeným), tak travinné porosty střídavě vlhkých půd s dominantními druhy omanem vrbolistým a ostřicí chabou.

## Přikopy s vodou, potoky, rybníček a nelesní mokřiny

V rybníčku v jihovýchodním cípu Bačovských lesů jsou vyvinuta vodní společenstva chladnějších oblastí s dominantním rdestem vzplývavým, rákosiny s rákosem obecným, skřípincem jezerním a orobincem úzkolistým a vegetace nížinných říčních niv s ostřicí pobřežní.



zblochan vzplývavý (*Glyceria fluitans*)

V příkopech s proudící vodou a v Bačovce jsou porosty potočnicku vzpřímeného nebo jsou zarostlé rákosím (rákos obecný) a ostřicemi (ostřice pobřežní).

V území je i malá nelesní mokřina u cesty zarostlá mokřadní vegetací se zblochanem vzplývavým.



rybníček v jižní části polesí



soumračník jitrocelový (*Carterocephalus palaemon*)

a dvoukřídlých, jako jsou např. pestřenky. Časté jsou také různé druhy pestrých ploštic. Na jaře po zemi pobíhají pavouci slíďáci, zatímco síťoví pavouci – křížáci, plachetnatky a pavučenky – nás upoutají zejména v pozdním létě svými orosenými pavučinami. Mnohé bezobratlé pro jejich skrytý způsob života uvidíme jen vzácně. V podrostu nebo v listovém opadu se skrývají stonožky a mnohožky, mnohé druhy dalších skrytě žijících pavouků a brouků, nohatí sekáči, škvoři, mravenci, suchozemští drobní koryši, lesní švábi, larvy různého hmyzu, poskakující milimetroví chvostokoci, ale také různé druhy hlístů. Nesmíme zapomenout ani na typické v půdě žijící živočichy – žížaly. Další druhy pro jejich drobné rozměry ani nemůžeme vidět a jejich



adéla zdobená (*Adela croesella*)

## BEZOBRATLÍ

Bačovské lesy hostí stovky druhů bezobratlých živočichů. Tito drobní tvorové žijí většinou skrytě, nicméně mnohé můžeme spatřit při procházce lesem nebo na lesních světlinách. Patří k nim především nápadní denní motýli – babočky, okáči, modrásci, žlutásci nebo bělásci. Na květech můžeme při troše pozornosti najít pestře zbarvené brouky, především tesaříky a zlatohlávky, ale i zástupce blanokřídlého hmyzu



běžník skvostný (*Synema globosum*) s uloveným tesaříkem

přítomnost odhalí teprve mikroskop. Mezi ně patří např. želvušky nebo drobní roztoči. Další bezobratlí žijí na bylinách, keřích a stromech, jsou však dokonale maskováni svým zbarvením, takže si jich ani nevšimneme. Jsou to zejména zástupci různých skupin hmyzu – křísi, mšice, síťokřídlí. Specifickou skupinu tvoří živočichové, žijící pod kůrou suchých stromů, ale třeba i v norách drobných savců. I v Bačovských lesích si musíme dát pozor na sršně, kteří si tu budují hnízda ve stromových dutinách.

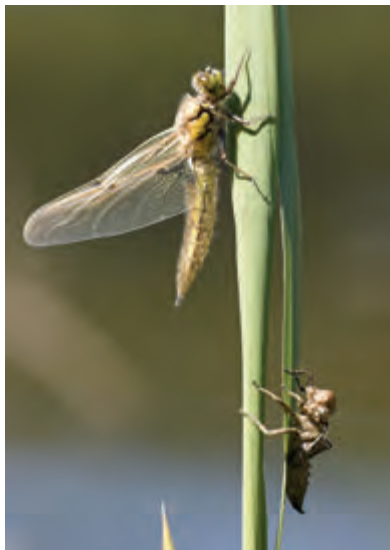




tandemy šidélka brvonoheho (*Platycnemis pennipes*)

kými představiteli této vlhkomilné fauny jsou šídla, motýlice, šidélka a vážky. Dospělí poletují v okolí vod, zatímco jejich nedospělá stadia žijí přímo ve vodě spolu s drobnými korýši, vodními brouky, nymfami a larvami dalších skupin vodního hmyzu. Vlhké prostředí mají rádi i nejrůznější plži, kteří žijí ve svých ulitách na pobřežních rostlinách nebo přímo ve vodě.

Ačkoliv bezobratlí žijící v Bačovských lesích patří spíše k suchomilné fauně, nesmíme zapomenout ani na živočichy zdržující se u tůňek, potoků a struh. Typic-



vylíhlá vážka čtyřskvrnná (*Libellula quadrimaculata*) se svlečkou



šidélko ruměnné (*Pyrrhosoma nymphula*), samička



pestrokrovečník mravenčí (*Thanasimus formicarius*)

Nejlépe prozkoumanou skupinou brouků jsou střevlíci, kterých zde bylo během průzkumu zaznamenáno 131 druhů, což představuje celou čtvrtinu z celkového počtu druhů evidovaných v současné době v České republice. Další podrobněji sledovanou skupinou byli drabčící, ze kterých se ovšem vzhledem k velké obtížnosti podařilo dosud určit jen menší část zaznamenaných druhů.



chřestovníček cibulový (*Lilioceris merdigera*)



klikoroh borový (*Hylobius abietis*)

## BROUCI

Fauna brouků Bačovských lesů a jejich nejbližšího okolí je velice pestrá, což se odvíjí od rozmanitosti stanovišť, která se v území nacházejí. Vedle rozsáhlého lesního komplexu s porosty různého druhového i věkového složení jsou zde zastoupeny také písečné přesypy se specifickou faunou, vázanou na tato stanoviště. Mozaiku biotopů doplňují nezastíněné i zastíněné mokřadní biotopy a pole s částečně zasolenými sníženinami, periodicky naplňovanými v jarním období vodou.

V Bačovských lesích nalezneme stovky zástupců dalších broučích čeledí, např. zlatohlávků, kovaříků, krasců nebo tesaříků, kteří jsou vázaní na různé dřeviny, především ale na duby. Řada druhů je vzácná a ohrožená a je proto zařazena v Červeném seznamu bezobratlých živočichů České republiky.

## Brouci písečných přesypů

Velice specifická fauna obývá otevřené písečné přesypy, na kterých dochází hlavně působením větru k pohybu vrstev písku. Tato stanoviště a s nimi i jejich fauna patří u nás k nejhroženějším, neboť původní písečné přesypy byly téměř všechny zalesněny nebo je pohltila zástavba. Jeden z posledních nezalesněných přesypů ve středním Polabí se nachází nedaleko obce Sány v kom-



kvapník *Harpalus flavescens*

plexu Bačovských lesů, okolní les jej ale již velice rychle pohlcuje. Původně byl tento přesyp také zalesněn, ale k jeho částečnému odlesnění došlo v důsledku těžby písku. K významným psamobiontům, tj. druhům, schopným žít pouze na písečných biotopech, patří kvapník *Harpalus flavescens*, který svým žlutým zbarvením splývá s prostředím, ve kterém žije. Je to noční tvor, který přes den odpočívá zahrabaný v písku. Dalším, mnohem běžnějším zástupcem psamobiontní fauny je kvapník *Harpalus autumnalis*. Nápadným, avšak v Čechách silně ohroženým druhem, je chroust mlynařík, jehož larvy žijí v zemi právě na vátych píscích a dospělci se objevují počátkem léta. Dalšími psamobiontními zástupci vrubounovitých brouků, nalezených na písečném přesypu u Sán, jsou listokaz kovový a nenápadný, drobný, ale vzácný druh *Psammodytes asper*, známý v Čechách v současné době pouze ze středního Polabí a dolního toku řeky Orlice. K poměrně vzácným drabčičkům patří nápadný velký druh *Ocyptus ophthalmicus* s modrozelenými krovkami, který ale nepatří k psamobiontům, protože žije v teplých oblastech i na jiných typech půd.



chroust mlynařík (*Polyphyla fullo*)



chroust madalový (*Melolontha hippocastani*)

však může být dosti početný. Obdobná stanoviště vyhledává i velký, typický lesní drabčík *Tasgius morsitans*, dříve považovaný za velkou vzácnost, který se ale v současné době značně rozšiřuje.

Vzácným a velice lokálním obyvatelům listnatých lesů je zdobenec *Trichius rosaceus* z čeledi vrubounovitých, připomínající svým zbarvením čmeláky, který byl v Čechách zaznamenán pouze v Polabí. Na jaře v Bačovských lesích létá ve velkém množství chroust madalový *Melolontha hippocastani*, jehož larvy, vyvíjející se v zemi 3–4 roky, se živí kořínky mladých lesních dřevin. Z několika zjištěných druhů krasců, žijících



krasec šestitečný (*Chrysobothris affinis*)

## Lesní brouci

Z lesních střevlíků patří k nejnápadnějším velké druhy rodu *Carabus* – střevlík kožitý, střevlík zahradní a střevlík polní, k vzácnějším se řadí drobné druhy *Amara brunnea* a *A. makolskii*, které často žijí společně. Oba obývají především listnaté a smíšené lesy s břízou, obvykle na písčitých půdách. Střevlíček *Notiophilus rufipes* obývá přirozené listnaté (zejména dubové) lesy v teplých oblastech. Celkově je vzácný, v místě výskytu



roháček kovový (*Platycerus caraboides*)

na dubech, patří k nápadným, ale poměrně běžným druhům krasce šestitečný *Chrysobothris affinis*. Za teplého slunného počasí čile pobíhá a poletuje nejčastěji po čerstvě pokáceném dubovém dřevě.

Na dubových kládách a pařezech nalezneme také řadu atraktivních tesaříků, např. tesaříka páskovaného, tesaříka skladištního, tesaříka dubového, tesaříka rudého nebo druh *Xylotrechus antilope*. Další druhy brouků objevíme na květech různých bylin, rostoucích na okrajích lesa a podél cest. K nejnápadnějším patří zlatohlávek zlatý, zlatohlávek tmavý, červenáček pilorohý, tesařík červenoštitý, tesařík skvrnitý nebo tesařík čtveropásý. K nim se přidávají další, často drobné a nenápadné druhy tesaříků, kovaříků, krasců, páteříčků a zástupců jiných broučích čeledí. Většina z nich má jedno společné – jejich larvy se vyvíjejí v živém nebo mrtvém dřevě různých stromů, listnatých i jehličnatých.



tesařík hlodavý (*Rhagium mordax*)

## Vlhkomilní brouci

Poměrně bohatá fauna brouků, zejména střevlíků a drabčků, obývá mokřadní biotopy, ke kterým patří tůň na okrajích polí jižně od obce Volárna, lesní tůň v jižním výběžku Bačovských lesů i mokřady v okolí zcela zregulované Bačovky a polních svodnic.

Z celé řady hygrofilních druhů patří k významným střevlíčci *Bembidion tenellum*, *Oodes gracilis*, *Paradromius longiceps* a zejména *Patrobus septentrionis*, známý v Čechách pouze z několika lokalit ve středním Polabí a z Frýdlantského výběžku v nejsevernější části ČR. Z drabčků jsou to druhy *Tetartopeus rufonitidus*, *Deinopsis erosa*, *Erichsonius subopacus*, *Hygronoma dimidiata* nebo *Stenus longitarsis*.

Řada druhů střevlíků i drabčků byla zaznamenána v částečně zasolených sníženinách na polích v okolí obce Volárna, které jsou v jarním období zaplaveny vodou, přes léto ale zcela vysychají. K vzácnějším druhům se řadí střevlík *Dyschirius politus*, který se zde vyskytoval ve značném množství.



tesařík páskovaný (*Rhagium sycophanta*)



tesařík *Stenurella bifasciata*

## OBRAŤLOVCI

V Bačovských lesích a v jejich okolí žije celá řada druhů obratlovců, kteří obývají jednak lesní prostředí, jednak mokřady a pole, které na lesní komplex navazují. Někteří obojživelníci jsou vázáni na vodu po celé období života, jiní alespoň v období rozmnožování, proto se vyskytují zejména v tůních a mokřadech v okolí lesních porostů. Již podle hlasových projevů zaznamáme skokany zelené, kteří se ozývají téměř z každé vodní plochy nebo zavodňovací strouhy. Mnohem vzácnějším a nenápadným obyvatelem vodních nádrží je blatnice skvrnitá, nalezená v tůni u obce Volárna. Plazi jsou v mokřinách zastoupeni užovkou obojkovou, která se zde živí právě početnými obojživelníky, a ještěrkou obecnou, obývající lesní okraje, paseky a světliny.

Druhově nejrozmanitější jsou ptáci. Lesní porosty obývá řada druhů pěvců, kteří hnízdí jak v korunách stromů, tak v keřovém i bylinném patře. K běžným druhům patří budníček lesní a menší, brhlík lesní, červenka obecná, dlask tlustozobý, drozd zpěvný, pěnice černohlavá a slavíková, pěnkava obecná, rehek zahradní, sedmihlásek hajní, sojka obecná, sýkora babka,

koňadra a modřinka aj. V Bačovských lesích hnízdí hojně i slavík obecný, mnohem méně početní jsou tuňák obecný a žluva hajní. Hnízdní dutiny si ve stromech vytesávají datlovití ptáci – v úze-



drozd zpěvný (*Turdus philomelos*)



sýkora babka (*Parus palustris*)

mi se pravidelně vyskytuje datel černý, strakapoud velký a žluva zelená. Z dravců byla v lesním komplexu zjištěna pouze káně lesní.



hranostaj (*Mustela erminea*)

V rákosinách v okolí tůň a Bačovky si buduje své hnízdo moták pochop, patřící k ohroženým druhům dravců. Z pěvců hnízdí v tomto prostředí rákosník obecný a zpěvný a také cvrčilka říční. Na polích, která obklopují celý komplex Bačovských lesů, hnízdí některé dnes ohrožené a ubývající druhy ptáků – čejka chocholatá a koroptev polní, byla zde zaznamenána

i křepelka polní, jejíž početnost se naopak v posledních letech zvyšuje.

Z drobnějších savců zde žije např. jezek západní, rejsek obecný a běžné druhy hlodavců: hraboš polní, myšice lesní a norník rudý. Šelmy jsou zastoupeny liškou obecnou, lasicí kočavou a hranostajem, tchořem tmavým a kunami, z větších savců se po celém území vyskytují velice hojně divoká prasata a srnčí zvěř, můžeme potkat i daňky, kteří zde byli v minulosti vypuštěni.



daněk skvrnitý (*Dama dama*)

## ZVLÁŠTĚ CHRÁNĚNÉ A OHROŽENÉ DRUHY ROSTLIN

Botanickým průzkumem v roce 2012 bylo zjištěno celkem 320 druhů cévnatých rostlin, z toho jsou 3 druhy zvláště chráněné a 20 druhů je zařazeno v Červeném seznamu ohrožených druhů rostlin ČR.

### ZVLÁŠTĚ CHRÁNĚNÉ DRUHY:

#### SILNĚ OHROŽENÉ DRUHY:

vstavač vojenský *Orchis militaris* (též C2)

#### OHROŽENÉ DRUHY:

vemeník dvoulistý *Platanthera bifolia* (též C3)

vemeník zelenavý *Platanthera chlorantha* (též C3)



vemeník dvoulistý  
(*Platanthera bifolia*)

vstavač vojenský (*Orchis militaris*)

### DALŠÍ DRUHY UVEDENÉ V ČERVENÉM SEZNAMU:

#### kategorie C2 – silně ohrožené:

kamejka lékařská *Lithospermum officinale*

jabloň lesní *Malus sylvestris*

sevlák potoční *Sium latifolium*

#### kategorie C3 – ohrožené:

orlíček obecný *Aquilegia vulgaris*

rožec pětimužný *Cerastium semidecandrum*

hnilák smrkový *Monotropa hypopitys*

ledenec přímořský *Tetragonolobus maritimus*



kamejka lékařská (*Lithospermum officinale*)



## DALŠÍ DRUHY UVEDENÉ V ČERVENÉM SEZNAMU:

kategorie C4 – vzácnější taxony vyžadující zvláštní pozornost:

potočník vzpřímený

*Berula erecta*

ostřice Otrubova

*Carex otrubae*

kruštík široolistý

*Epipactis helleborine*

oman vrboolistý

*Inula salicina*

bradáček vejčitý

*Listera ovata*

ochmet evropský

*Loranthus europaeus*

pupkovec pomněnkový

*Omphalodes scorpioides*

smldník olešníkový

*Peucedanum oreoselinum*

prvosenka jarní

*Primula veris*

skřípinec jezerní

*Schoenoplectus lacustris*

jilm vaz

*Ulmus laevis*

violka divotvárná

*Viola mirabilis*

jmelí bílé borovicové

*Viscum album* ssp. *austriacum*



kruštík široolistý (*Epipactis helleborine*)



oman vrboolistý (*Inula salicina*)



jilm vaz (*Ulmus laevis*)



potočník vzpřímený (*Berula erecta*)



bradáček vejčitý (*Listera ovata*)

## ZVLÁŠTĚ CHRÁNĚNÉ A OHROŽENÉ DRUHY ŽIVOČICHŮ

V Bačovských lesích a jejich nejbližším okolí bylo zoologickým průzkumem v roce 2012 zjištěno celkem 14 zvláště chráněných druhů živočichů, z nichž někteří jsou zároveň zařazeni v červených seznamech ohrožených druhů živočichů ČR. V nich je zařazeno ještě dalších 21 druhů živočichů.

(vysvětlivky zkratk: CR – kriticky ohrožený druh, EN – ohrožený druh, VU – zranitelný druh, NT – téměř ohrožený druh, LC – málo dotčený druh)

### ZVLÁŠTĚ CHRÁNĚNÉ DRUHY:

#### SILNĚ OHROŽENÉ DRUHY:

blatnice skvrnitá	<i>Pelobates fuscus</i>	(NT)
skokan zelený	<i>Rana klepton esculenta</i>	(NT)
ještěrka obecná	<i>Lacerta agilis</i>	(NT)
křepelka polní	<i>Coturnix coturnix</i>	(NT)
žluva hajní	<i>Oriolus oriolus</i>	(LC)



blatnice skvrnitá (*Pelobates fuscus*)



skokan zelený (*Rana klepton esculenta*)

## ZVLÁŠTĚ CHRÁNĚNÉ DRUHY:

### OHROŽENÉ DRUHY:

prskavec menší	<i>Brachinus eximius</i>	
střevlík polní	<i>Carabus arcensis arcensis</i>	
zlatohlávek tmavý	<i>Oxythyrea funesta</i>	
zdobenec	<i>Trichius rosaceus</i>	(CR)
užovka obojková	<i>Natrix natrix</i>	(LC)
moták pochop	<i>Circus aeruginosus</i>	(VU)
tuhýk obecný	<i>Lanius collurio</i>	(NT)
slavík obecný	<i>Luscinia megarhynchos</i>	(LC)
koroptev polní	<i>Perdix perdix</i>	(NT)



moták pochop (*Circus aeruginosus*), odrostlá mláďata na hnízdě



samec tuhýka obecného (*Lanius collurio*)

## DALŠÍ DRUHY UVEDENÉ V ČERVENÝCH SEZNAMECH:

skákavka dvoubarevná	<i>Carrhotus xanthogramma</i>	(VU)
skálovka úhledná	<i>Kishidaia conspicua</i>	(VU)
pavučenka nosatá	<i>Nusoncus nasutus</i>	(VU)
plachetnatka pětiúhlá	<i>Saaristoa abnormis</i>	(VU)
šídlo luční	<i>Brachytron pratense</i>	(EN)
vážka hnědoskvrnná	<i>Orthetrum brunneum</i>	(EN)
kvapník	<i>Harpalus flavescens</i>	(NT)
střevlíček	<i>Oodes gracilis</i>	(VU)
střevlíček	<i>Patrobus septentrionis</i>	(VU)



šídlo luční (*Brachytron pratense*)



vážka hnědoskvrnná (*Orthetrum brunneum*)

## DALŠÍ DRUHY UVEDENÉ V ČERVENÝCH SEZNAMECH:

drabčík	<i>Deinopsis erosa</i>	(VU)
drabčík	<i>Erichsonius subopacus</i>	(VU)
drabčík	<i>Hygronoma dimidiata</i>	(VU)
drabčík	<i>Lamprinodes saginatus</i>	(VU)
drabčík	<i>Ocypus ophthalmicus</i>	(VU)
drabčík	<i>Tetartopeus rufonitidus</i>	(VU)
listokaz kovový	<i>Anomala dubia</i>	(NT)
vrubounek	<i>Psammodius asper</i>	(CR)
tesařík páskovaný	<i>Rhagium sycophanta</i>	(NT)
datel černý	<i>Dryocopus martius</i>	(LC)
žluna zelená	<i>Picus viridis</i>	(LC)
čejka chocholatá	<i>Vanellus vanellus</i>	(VU)



listokaz kovový (*Anomala dubia*)



tesařík páskovaný (*Rhagium sycophanta*)



datel černý (*Dryocopus martius*)



křížák trnečkový (*Cercidia prominens*)



pokoutník nálevkovitý (*Agelena labyrinthica*) s uloveným hmyzem



budníček lesní (*Phylloscopus sibilatrix*)



budníček menší (*Phylloscopus collybita*)



tesařík *Xylotrechus antilope*

Vydal: Městský úřad Kolín

Odbor životního prostředí a zemědělství

Autoři textu: Jaroslav Pejša, Ivo Rus, Pavel Vonička

Odborní konzultanti: Antonín Kůrka, Martin Linhart, Pavel Moravec, Jaroslav Rydlo

Grafická úprava: Tiskárna Flora s.r.o.

Fotografie: Miloš Anděra, Libor Dostál, Pavel Krásenský, Antonín Kůrka, Jan Procházka,

Ivo Rus, Jan Rydlo, Jan Ševčík, Vladimír Šoltys, Irena Urbanová, Přemysl Vaněk, Pavel Vonička, Martin Waldhauser

Archivní fotografie a materiály: Státní okresní archiv Kolín  
(archivní fond Archiv města Kolín, Sběrka fotografií okresu Kolín)

Ostatní mapy: [www.seznam.cz](http://www.seznam.cz), Ivo Rus

Tisk: Tiskárna Flora s.r.o.

Náklad: 2000 výtisků

Kolín 2013

neprodejné



Veškerý text i použité fotografie podléhají autorskému zákonu.  
foto na obálce: tesařík dubový (*Plagionotus arcuatus*)





PRŮVODCE PO PŘÍRODNÍCH LOKALITÁCH KOLÍNSKA

# BAČOVSKÉ LESY



Významný krajinný prvek (VKP) jako ekologicky, geomorfologicky nebo esteticky hodnotná část krajiny utváří její typický vzhled nebo přispívá k udržení její stability. Významnými krajinnými prvky jsou podle § 3 písmeno b) zákona č. 114/1992 Sb. o ochraně přírody a krajiny lesy, rašelinště, vodní toky, rybníky, jezera, údolní nivy.

Lesní komplex Bačovské lesy je zařazen mezi významné krajinné prvky ze zákona. Nachází se v katastrálním území Velký Osek a plynule přechází do sousedního okresu Nymburk (k. ú. Opolany a Sány). Rozkládá se na ploše cca 230 ha.

Území se nachází na pravém břehu řeky Labe mezi obcemi Velký Osek a Voláma, cca 6–9 km severně od Kolína. Jižní část lesů leží na ploše bývalého Bačovského rybníka, severní pak v původní oblasti vátých písků. Lesy i okolní pole jsou protkány soustavou kanálů, napájejících hlavní tok – potok Bačovku.



**zjednodušená porostní mapa  
(převaha příslušné dřeviny):**

