

MĚSTO KOLÍN

**STRATEGIE MĚSTA KOLÍNA
PRO OBDOBÍ 2022 – 2027**



1 OBSAH

1	Obsah	2
2	Metodika zpracování	3
3	Analytická část	4
3.1	Profil města	4
3.2	Území města	9
3.3	Demografická situace města	11
3.4	Ekonomická charakteristika města	18
3.5	Technická infrastruktura města	22
3.6	Dopravní infrastruktura města	24
3.7	Cestovní ruch a rekreace	25
3.8	Kultura	30
3.9	Školství, sociální služby a zdravotnictví	32
3.10	Sport	35
3.11	Životní prostředí	37
4	Výsledky průzkumu / anket veřejného mínění mezi obyvateli města	46
5	SWOT analýza	48
6	Strategická část	55
6.1	Vize města Kolína	55
6.2	Prioritní oblasti Strategie města Kolína 2022–2027	56
7	Návrhová část (Akční plán)	70
8	Metodika implementace Strategie	75
8.1	System plnění Akčního plánu	75
8.2	System monitorování a vyhodnocování	75
9	Seznam zkratk	77
10	Seznam obrázků	78
11	Seznam tabulek	79

2 METODIKA ZPRACOVÁNÍ

Strategie města je zastřešující strategický dokument, který stanovuje vizi, záměry a cíle pro řízení rozvoje města ve vztahu k dlouhodobé udržitelnosti rozvoje, zlepšení vnitřního fungování a ke zvýšení kvality služeb poskytovaných občanům. Stanovení priorit a záměrů města Kolína umožňuje koncepční řízení města a koordinaci aktivit města při jejich naplňování. Na plnění Strategie města se podílí celý úřad v čele s vedením města.

Strategie města se skládá z analytické části a návrhové části, na kterou navazuje realizační část (Akční plán).

Zpracování **analytické části Strategie města** proběhlo v těchto krocích:

- Analýza stávajícího stavu města (včetně popisu charakteristik města, demografického a socioekonomického vývoje území, obyvatelstvo, hospodářství, infrastruktura, vybavenost, životní prostředí, správa města).
- Analýza stávající řídicí a strategické dokumentace města
- Analýza strategie na regionální úrovni – Strategie rozvoje územního obvodu Středočeského kraje na období 2019–2024
- Vyhodnocení proběhlých dotazníkových a terénních šetření mezi občany města
- Řízené workshopy se zástupci městského úřadu za všechny oblasti samosprávy

Výstupem analytické části je identifikace (vnitřních) předností a slabin města a posouzení (vnějších) příležitostí a rizik formou SWOT analýzy, která slouží jako spojovací článek analytické a návrhové části Strategie města.

Návrhová část Strategie města definuje na základě SWOT analýzy strategickou vizi města v členění dle prioritních os a jejich cílů. Prioritní osy a strategické cíle byly zpracovány formou řízených workshopů se zástupci městského úřadu za všechny oblasti samosprávy a podléhaly validaci vedením města.

V **realizační části Strategie** jsou cíle dále rozpracovány do konkrétních opatření a rozvojových aktivit (projektů, úkolů), které přispějí k naplnění cílů a tím k naplnění strategické vize města.

Strategický plán následně musí podléhat **monitorování, vyhodnocení a aktualizaci** akčního plánu, zásobníku opatření a projektů. V pravidelných intervalech je vhodné vyhodnotit i setrvávající validitu strategických cílů.

Strategie města Kolína je platným a závazným dokumentem pro všechny útvary Městského úřadu města Kolína i organizační složky města a příspěvkové organizace zřizované městem.



3 ANALYTICKÁ ČÁST

Analytická část je první část **Strategie města Kolína pro období 2022 – 2027**, která řeší analýzu výchozího stavu města Kolína. Jedná se o souhrnnou charakteristiku sociálně-ekonomické situace města Kolína v rozsahu nezbytném pro vytvoření výchozí poznatkové základny, z níž bude vycházet návrhová část Strategie města Kolína.

Analytická část Strategie města Kolína poskytuje ucelený přehled o jednotlivých složkách života města – obsahuje strukturované údaje o obyvatelstvu, pracovní síle, zaměstnanosti, bydlení, hospodaření města, infrastruktuře, životním prostředí a kvalitě života ve městě.

Při zpracování analytické části Strategie města Kolína byly využity relevantní podkladové materiály poskytnuté věcně odbornými organizačními útvary Městského úřadu Kolín, existující strategické dokumenty města Kolína a veřejně dostupné statistické údaje (např. údaje zveřejněné na webových stránkách Českého statistického úřadu, Ministerstva práce a sociálních věcí, portálu Ministerstva pro místní rozvoj – Regionální informační servis atd.).

3.1 Profil města

Město Kolín je obec s rozšířenou působností ležící na východě Středočeského kraje.

Tabulka č. 1 – Profil města

Město Kolín	
Status	Město
ZÚJ (kód obce)	533165
LAU 2 (dříve NUTS5)	CZ0204 533165
LAU 1 (dříve NUTS4)	CZ0204 – okres Kolín
NUTS3	CZ020 – Středočeský kraj
NUTS2	CZ02 – Střední Čechy
NUTS1	CZ – Česká republika
Obec s pověřeným obecním úřadem	Kolín
Obec s rozšířenou působností	SO ORP Kolín
Zeměpisné souřadnice	50°1'41" s. š., 15°12'2" v. d.
Nadmořská výška (m n.m.)	195
Katastrální plocha (ha)	3 499
Počet katastrálních území	4
Počet částí obce	10
Počet základních sídelních jednotek (ZSJ)	42
Počet obyvatel k 31. 12. 2020	32 490

Tabulka č. 2 – Kontaktní údaje

Město Kolín – kontaktní údaje	
Adresa Městského úřadu	Městský úřad Kolín Karlovo náměstí 78, 280 12 Kolín I
IČO	00235440
DIČ	CZ00235440
Telefon	321 748 111
Fax	321 720 911
ID datové schránky	9kkbs46
E-mailová adresa	posta@mukolin.cz
Webové stránky	www.mukolin.cz

3.1.1 Symboly města

Symboly města Kolína jsou znak města, městský prapor (vlajka), řetěz starosty a klíč od bran města. U příležitosti mimořádných výročí a oslav město používá speciální loga, příkladem je logo k 750. výročí města Kolína v roce 2010. Barvy města jsou modrá a bílá.

Znak města Kolína

Znak města Kolína je konstantou, která zosobňuje identitu města a odráží jeho historii. Je užíván v komunikaci města jako instituce, k reprezentačním účelům apod. Na jeho užití mají právo i občané města, nejde-li o užití ke komerčním účelům či propagace jejich podnikatelské činnosti.

Souhlas s užitím znaku jiným osobám nebo k propagačním účelům uděluje Rada města Kolína. Žadatel předkládá žádost prostřednictvím oddělení marketingu a cestovního ruchu.

Městský prapor (vlajka)

Městský prapor (vlajka) tvoří dělené pole, přičemž nahoře je barva bílá, dole pak barva modrá. Při svislém umístění praporu je bílý pruh umístěn vždy heraldicky vpravo, tj. vlevo z čelního pohledu. K užívání praporu není nutný souhlas orgánů města, prapor lze užívat pouze důstojným způsobem. Prapor se užívá zejména ke slavnostní výzdobě města.

Řetěz starosty

Řetěz starosty města, který se používá při slavnostních příležitostech, se skládá z 18 článků a závěsné náprsní plakety. Dominantním motivem je postava českého krále Přemysla Otakara II., podporujícího slávu a rozkvět královského města, který je umístěn ve středu plakety, na závěsu plakety pak nápis z původních pečeti COLONIA NOVA SUPRA ALBE. Vlnovky řetězu symbolizují tok Labe a kameny v něm zasazené přání obyvatel navrátit čistotu své řece. Řetěz starosty města je uchován v dřevěné uzamykatelné vitríně umístěné v obřadní síni kolínského radnice.

Klíč od bran města

Symbolický klíč od bran města je motivován heraldickými liliemi z kování dveří chrámu sv. Bartoloměje, městským znakem a rovněž portrétem Přemysla Otakara II. Klíč od bran města je stejně jako starostenský řetěz umístěn v obřadní síni kolínského radnice.

3.1.2 Partnerská města

Město Kolín udržuje partnerství s následujícími městy:

- Německo – Kamenz (partnerství založeno podpisem smlouvy v červenci 1992).
- Slovensko – Rimavská Sobota (partnerství trvá již od roku 1977, obnoveno smlouvou v září 2000).
- Polsko – Lubań (partnerství založeno smlouvou v prosinci 1997).
- Švýcarsko – Dietikon (partnerství založeno smlouvou v březnu 1995).
- Itálie – Duino – Aurisina (partnerství založeno smlouvou v roce 2014).

3.1.3 Historie města

Kolín leží v prastaré sídelní oblasti, což dokládají četné archeologické nálezy přímo z města, ale i jeho blízkého okolí. Strategickou polohu tohoto místa ocenil český panovník Přemysl Otakar II., který zde založil někdy před rokem 1261 královské město jako oporu své moci.

Pravidelná šachovnicová uliční síť s velkým náměstím o rozloze necelý hektar je považována za nejstarší doklad pravoúhlé půdorysné koncepce v České republice. Zachovalé historické jádro města je chráněno jako městská památková rezervace.

Založení města

Kolín byl založen relokací, tj. přesunutím původní trhové osady téhož jména (dnes Starý Kolín) z místa ohrožovaného častými povodněmi řeky Labe na výhodněji položené místo na skále nad řekou. Přesné datum založení města není známo. Opis listiny, kterou král Přemysl Otakar II. dává Kolínským příkaz k opevnění města hradbami a poskytl na čtyři roky úlevu od daní a dalších poplatků, je datována 26. října, letopočet však schází. První datovanou zmínkou o Kolíně je listina ze dne 8. září 1261, jíž Přemysl Otakar II. uděluje městu Přelouči stejná práva a svobody, jako mají města Kolín a Kouřim. Je tedy jisté, že před tímto datem již byl Kolín fungujícím královským městem.

Město bylo založeno v místě staršího osídlení, o čemž svědčí četné archeologické nálezy. Bylo vytyčeno na pravidelném půdorysu ulic, který se v podstatě zachoval až do současnosti. Ve starých zápisech je zmiňováno pod latinským názvem Colonia Nova ad Albim (Nový Kolín nad Labem) nebo Civitas Colonia (město Kolín), případně německy Koln uf der Elbe.

Kolín ležel na křižovatce obchodních cest, z nichž význačnější vedla od Prahy přes Český Brod na Čáslav a dál na Moravu. Křížila ji cesta od jihu až jihozápadu s následným přechodem řeky. Význam křižujících se komunikací podporoval rozvoj města i v dalších staletích. Jedním z podnětů k počátečnímu rozkvětu Kolína (a také nedaleké Čáslavi) mohl být i panovníkův zájem o kontrolu oblasti s prvními objevy stříbra v budoucím kutnohorském rudním okrsku.

V nejužší položeném místě u hradeb byl zřejmě krátce po založení města rozestavěn raně gotický kostel svatého Bartoloměje, dokončený před rokem 1300.

Přemyslovští králové Přemysl Otakar II. a Václav II. udělili městu řadu privilegií a výsad. Prvním dochovaným je privilegium datované 24. května 1285, jímž Václav II. bere kolínské měšťany pod svoji ochranu před zlovůli šlechty a nařizuje, že spory mezi měšťany a šlechtou mají být souzeny výhradně samotným králem.

Kolíňští měšťané jakožto obyvatelé královského města nepodléhali světské nebo církevní vrchnosti, ale přímo králi, kterého zastupoval královský rychtář, jehož jmenoval panovník z předních mužů města. Město bylo řízeno sborem dvanácti konšelů, kteří byli jmenováni královským podkomořím na dobu jednoho roku a střídali se po měsíci ve funkci purkmistra (předsedy městské rady). Rychtář měl k ruce písaře, který byl zároveň městským právníkem, vyhotovoval listiny, zapisoval usnesení městské rady a vedl městské knihy. Rychtář i konšelé kromě správy města měli i soudní pravomoc ve městě a jeho okolí (tzv. městském šosu neboli vykpildu).

Doba Lucemburků

Po vyměření Přemyslovců (1306) dobýval město v roce 1307 římsko-německý král Albrecht I. Město se však pod vedením Jaroslava ze Žerotína ubránilo. Na podzim 1310 ke Kolínu přitáhl nově zvolený český král Jan Lucemburský a dožadoval se otevření bran a korunovace v chrámu sv. Bartoloměje. Konšelé se však obávali trestu dosud vládnoucího Jindřicha Korutanského a nového krále do města nepustili. Ten pak po dobytí Prahy v prosinci 1310 město potrestal odnětím hospodářsky důležitého práva skladu zboží a udělil toto právo Nymburku. Po jednání s měšťany jim však toto právo ještě 31. prosince nejen navrátil, ale také se zavázal, že město nezastaví, a udělil mu právo výročního trhu o svatém Bartoloměji.

Jan Lucemburský udělil Kolínu celkem čtyři privilegia, jeho syn Karel IV. jich udělil dokonce čtrnáct. V roce 1363 nařídil, že všichni plavci, kteří plavili dříví po Labi, museli v Kolíně zastavit na čtrnáct dní a prodávat dřevo výhradně kolínským měšťanům a kutnohorským horníkům (tzv. právo skladu dřeva).

V roce 1349 vyhořel chrám sv. Bartoloměje. Roku 1360 zahájil na popud Karla IV. rozsáhlou přestavbu jeho dvorní architekt Petr Parléř.

Václav IV. svěřil roku 1381 Kolínu úřad popravý a udělil roku 1391 důležité právo mílové, podle kterého nesměla být v okruhu jedné míle žádná krčma nebo řemeslná dílna. Udělená královská privilegia zajistila městu prosperitu a podporovala jeho rozvoj jak uvnitř hradeb, tak i na předměstích – Časlavském (Horském), Kouřimském a Klášterském (Pražském). V roce 1410 prodal sedlecký klášter Kolínu obec Mnichovice, ležící na pravém břehu Labe, čímž vzniklo předměstí nazývané Zálabí.

V roce 1402 přitáhl ke Kutné Hoře uherský král Zikmund a jeho vojsko vyplenilo široké okolí včetně kolínských předměstí. Roku 1413 postihl město ničivý požár.

Židé v Kolíně

Asi v první polovině 14. století se Kolíně usídlili Židé. Židovská obec v Kolíně postupně nabyla značného významu, řadí se mezi největší a nejlivnější do poloviny 19. století. Starý židovský hřbitov, založený roku 1418, je dnes druhým nejvýznamnějším v Čechách.

Za vlády Marie Terezie žil v Kolíně vlivný městský úředník Tumlíř, který nařízení císařovny o vystěhování Židů z českých měst odmítl uposlechnout. Proto Židé v Kolíně zůstali a o každém velkém svátku se pak za svého dobrodince modlili v místní synagoze.

Husitská revoluce

Po smrti Václava IV. a vypuknutí husitské revoluce v roce 1419 stáli představitelé města – patriciát tehdy tvořili především Němci – na straně nově zvoleného krále Zikmunda. Po jeho porážce v bitvě na Vítkově a vyhnání ze země se město roku 1421 pod vlivem poplašných zpráv o husitském tažení a plenění okolních měst a ze strachu z pomsty dobrovolně husitům vzdalo. Husité město ušetřili, ale vypálili dominikánský klášter a mnichy spolu s kolínským děkanem Hynkem z Ronova upálili před Kouřimskou branou. Listem datovaným 7. května 1421 se Kolínští zřekli krále Zikmunda, uznali čtyři pražské artikule a slíbili věrnost kalichu.

Ze strachu před husity se některé německé rodiny vystěhovaly z města. Do městské rady a dalších funkcí se dostali čeští příslušníci středních vrstev z řad řemeslníků. Počeštění města se promítlo také v městských knihách, které byly od té doby psány česky – předtím se do nich zapisovalo latinsky nebo německy. Německý patriciát v té době značně zeslábl, po ochabnutí revoluční nálady však začal roku 1423 jednat s Pražany proti Janu Žižkovi. V roce 1427 nabyli opět převahy a Kolín se pod jejich vedením dostal na stranu panské jednoty. V prosinci však město dobyli táborité a Pražané v čele s Prokopem Holým, vyhnali zbylé Němce a dosadili zde husitskou posádku pod vedením Jana Čapka ze Sán. Tím došlo k úplnému počeštění města, které zůstalo na straně táboritů až do konce husitské revoluce.

Po prohrané bitvě u Lipan 30. května 1434 dorazil do Kolína Jan Čapek se zbytky své jízdy, pronásledován vítěznými vojsky panské jednoty. K boji však již nedošlo, obě strany se dohodly a Čapek se podvolil budoucímu zemskému sněmu.

V polovině třicátých let 15. století převzal velení nad městem hejtman a kněz Bedřich ze Strážnice. Uznal Zikmunda za českého krále a obdržel za to Kolín i s jeho okolím do zástavy. Na místě vypáleného kláštera dominikánů si vystavěl roku 1437 hrad, který nazval Lapis refugii (Kámen útočiště). Následně však přešel hrad i město do soukromého majetku krále Jiřího z Poděbrad, který je odkázal svým synům. Později se hrad a kolínské panství stalo komorním statkem a panovníci je často zastavovali různým šlechticům. Město si zatím na počátku 16. století vydobylo nazpátek své ztracené postavení svobodného královského města.

Období 16. století

V roce 1547 se Kolínští spolu s ostatními městy a stavy zúčastnili vzpoury proti císaři Ferdinandu I. Po zlomení tohoto odporu byli potrestáni dočasným odnětím všech historických práv a majetku. Jinak však znamenalo šestnácté století pro město období růstu a rozvoje, a to nejen po stránce ekonomické, ale i kulturní.

Třicetiletá válka

Během třicetileté války (1618 až 1648) bylo město obsazeno švédskými vojsky a vypleněno. Konflikt pro Kolín znamenal značné materiální a hospodářské škody. Třicetiletá válka přivedla Kolín na pokraj záhuby, většina budov zůstala poškozena a počet obyvatel města se snížil skoro o dvě třetiny. K tomu všemu se ještě přidávaly časté požáry. Mnoho rodin muselo z města odejít.

Období 18. století

V letech 1680 a 1713 byl Kolín postižen dvěma mohutnými morovými epidemiemi a v letech 1734 a 1796 ho postihly dva katastrofální požáry. 18. června 1757 se v blízkosti města odehrála jedna z nejkrvavějších bitev sedmileté války mezi Rakouskem a Pruskem. V této bitvě byl pruský král Bedřich II. poražen vojsky Marie Terezie, vedenými polním maršálem Leopoldem hrabětem Daunem.

Za vlády císaře Josefa II. opět město začalo vzkvétat – vznikaly manufaktury a byla vybudována císařská silnice do Prahy, proto se ve městě dařilo povoznictví a zájezdním hostincům. V roce 1778 zde byla založena první a také jediná manufaktura (C.k. výsadní závod na předení bavlny).

Období 19. století

Kolín byl na počátku 19. století jedním z prvních měst, kde působili buditelé českého národního obrození.

V 19. století došlo také k průmyslovému rozmachu. Roku 1843 začala výstavba železnice z Olomouce do Prahy přes Kolín. Byly zakládány první továrny, peněžní ústavy, začal se rozvíjet spolkový a společenský život. Základy kolínského průmyslu byly položeny především v 60. a 70. letech 19. století.

Zásahem do slibného vývoje byla válka s Pruskem roku 1866 – přinesla Kolínu okupaci a epidemii cholery, které podlehl na 400 osob. Na konci 19. století byl Kolín již rozvinutým průmyslovým centrem regionu s více než patnácti tisíci obyvateli.

Období 20. století

Rozvoj města ve dvacátém století přerušily obě světové války. V meziválečném období nastal další růst města a průmyslu – vznikly nové průmyslové podniky. Během druhé světové války byl Kolín centrem odporu proti německým okupantům, kde působilo jedenáct ilegálních odbojových skupin. V době německé okupace nejvíce utrpěla židovská komunita. Kolínský průmysl pracující pro válečnou výrobu byl několikrát cílem spojeneckých náletů, během nichž zemřely desítky lidí a stovky byly zraněny.

Po válce pokračoval další rozvoj kolínského průmyslu, který byl v roce 1945 znárodněný. Postupně se zvyšoval počet obyvatel okresního města, který se v 80. letech ustálil kolem 30 000.

Období 21. století

Kolín je v současné době městem s rozvinutým chemickým, potravinářským, strojírenským, polygrafickým a automobilovým průmyslem. Je i důležitou železniční křižovatkou a obchodním přístavem.

3.2 Území města

3.2.1 Poloha města

Město Kolín se nachází ve východní části Středočeského kraje, asi 60 km východně od Prahy. Město je situováno v převážně rovinaté krajině Polabí – rozprostírá se na obou březích Labe v místě, kde řeka velkým obloukem mění svůj směr ze západního na severní.

Kolín leží na okraji Polabské nížiny, která se rozprostírá severně a východně od města a náleží ke Středolabské tabuli. Od jihu a západu se do města svažují výběžky Českomoravské vrchoviny. Pozvolně klesající rovina je narušena údolími Polepského a Pekelského potoka. Severovýchodně zasahuje k městu vrchem Vínice (237 m n. m.) Východolabská tabule.

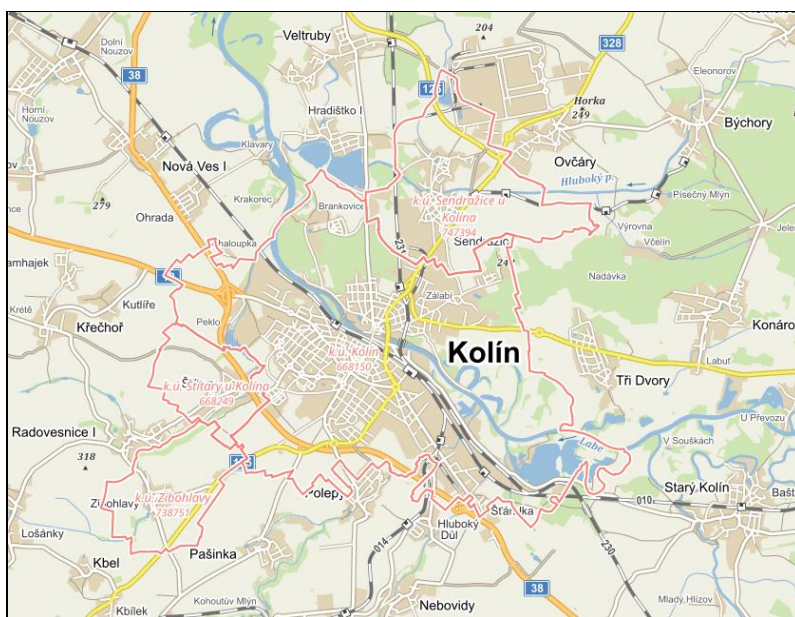
Centrum města Kolína leží na skále na levém břehu Labe.



Obr. č. 1: Poloha města v České republice

Zdroj: Wikipedia (<https://cs.wikipedia.org/wiki/Kol%C3%ADn>)

Kromě řeky Labe patří k významným vodním tokům Pekelský a Polepský potok. V okolí města Kolína se nacházejí lužní lesy, dnes státem chráněny (tzv. Veltrubský luh). Taktéž na východ od města se nachází přírodní památka Kolínské tůně.



Obr. č. 2: Situační mapa města

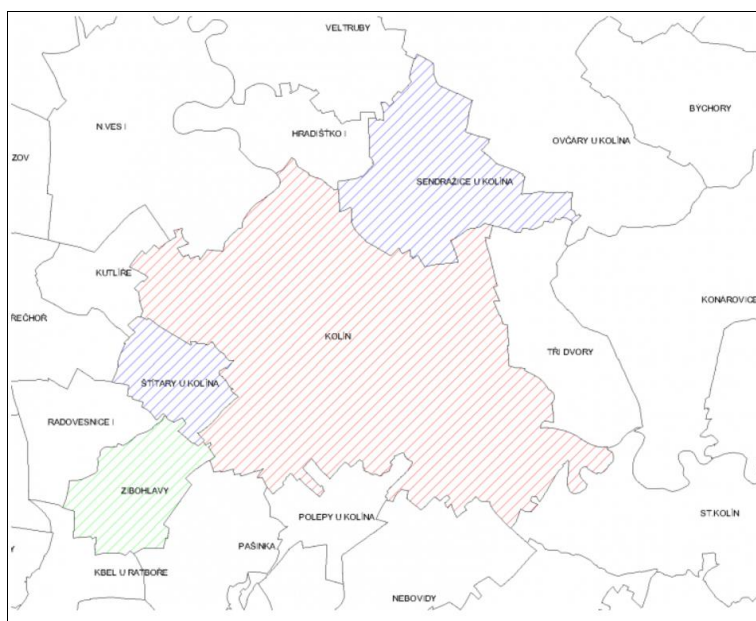
Zdroj: Geoportál města Kolín (<https://kolin.obce.gepro.cz/#/>)

3.2.2 Územní členění města

Správní území města Kolína je vymezeno **katastrálním územím Kolína, Štítar u Kolína, Zibohlav a Sendražice u Kolína**. Jedná se o zástavbu celého města Kolína a jeho místních částí, včetně okolní navazující volné krajiny.

Území města Kolína je na 4 katastrálních územích rozděleno do 10 částí:

- **Kolín I** – historické centrum města. Leží spolu s částmi Kolín II – IV a Kolín VI na levém břehu Labe.
- **Kolín II** – Pražské Předměstí. Leží západně od centra a jedná se o nejlidnatější část města, neboť se zde nachází největší kolínské sídliště. Dominantou na západním okraji města je vodárna, která však v současnosti již neplní svůj původní účel.
- **Kolín III** – Kouřimské Předměstí. Leží jižně od centra. Dominanta je budova gymnázia s věží.
- **Kolín IV** – Kutnohorské Předměstí. Leží východně od centra. Nachází se zde vlakové a autobusové nádraží.
- **Kolín V** – Zálábí. Největší kolínské předměstí, které leží na pravém břehu Labe. Vyznačuje se vějířovitým rozvržením ulic, narušeným výstavbou Nového mostu. Nachází se zde hlavní městský hřbitov.
- **Kolín VI** – Štítarské předměstí. Nazývané místními lidmi Vejvuk. Leží mezi Kolínem II a Štítary. Vzniklo jako vilová čtvrť v meziválečném období 20. století.
- **Štítary** – původně samostatná obec, ležící jihozápadně od centra města.
- **Zibohlav** – původně samostatná obec, ležící na konci Štítarského údolí jihozápadně od centra města.
- **Štáralka** – původně samostatná osada, ležící na východním okraji města při hlavní silnici I/38 ve směru na Čáslav. Bezprostředně navazuje na Kutnohorské předměstí.
- **Sendražice** – původně samostatná obec, ležící severně od města směrem na Ověčary, navazuje na Zálábí.



Obr. č. 3: Katastrální území města

Zdroj: Webové stránky města Kolína (www.mukolin.cz)

3.3 Demografická situace města

Počet obyvatel města Kolína, resp. dlouhodobé i krátkodobé trendy vývoje počtu obyvatel města jsou klíčovými faktory ovlivňujícími ekonomický a sociální růst a rozvoj města.

3.3.1 Počet obyvatel města

Dle statistik Českého statistického úřadu k 31. 12. 2020 žilo v Kolíně 32 490 obyvatel, z toho 16 158 mužů a 16 332 žen.

Tabulka č. 3 – Počet obyvatel města k 31. 12. 2020

	Celkem (muži a ženy)	Muži	Ženy
Počet obyvatel	32 490	16 158	16 332

Zdroj: Český statistický úřad – Veřejná databáze, Vše o území: Kolín – Vybrané údaje za obec (www.czso.cz)

V současné době počet obyvatel města Kolína postupně přibývá, což je pozitivní trend. Ženy jsou mezi obyvateli města zastoupeny o něco více než muži. Na konci roku 2019 bylo na území města evidováno o 469 žen více než mužů. Na konci roku 2020 se tento rozdíl snížil na 174 osob.

Tabulka č. 4 – Počet obyvatel města v letech 2016 – 2020

Počet obyvatel	2016	2017	2018	2019	2020
Celkem (muži a ženy)	31 123	31 355	31 690	31 973	32 490
Muži	15 239	15 397	15 592	15 752	16 158

Počet obyvatel	2016	2017	2018	2019	2020
Ženy	15 884	15 958	16 098	16 221	16 332

Zdroj: Český statistický úřad – Veřejná databáze, Vše o území: Kolín – Demografický vývoj (www.czso.cz)

Za nejvýznamnější faktor ovlivňující vývoj počtu obyvatel města je obvykle považována nabídka pracovních příležitostí ve městě a regionu. Z ostatních faktorů je to především vybavenost, dopravní poloha zejména ve vazbě na velká města, obytné prostředí včetně životního prostředí, rekreační předpoklady města a okolí.

3.3.2 Struktura obyvatel města podle věku

Věková struktura obyvatelstva představuje jednu ze základních charakteristik hodnotících demografický vývoj a naznačujících možné sociální hrozby a problémy v budoucnosti.

Na konci roku 2020 žilo v Kolíně 32 490 obyvatel. Téměř 63,4 % obyvatelstva tvořila skupina ve věku 15 – 64 let, z které nejvíce obyvatel spadalo do věkové skupiny 30 až 49 let, tedy obyvatel v produktivním věku. Nejméně obyvatel mělo město v roce 2020 v postproduktivním věku 80 a více let.

Tabulka č. 5 – Věkové složení obyvatel města k 31. 12. 2020

Věková skupina	Celkem (muži a ženy)	Muži	Ženy
0 – 14	5 189	2 678	2 511
15 – 64	20 572	10 790	9 782
65 a více	6 729	2 690	4 039
Celkem	32 490	16 158	16 332

Zdroj: Český statistický úřad – Veřejná databáze, Vše o území: Kolín – Vybrané údaje za obec (www.czso.cz)

Tabulka č. 6 – Věkové složení obyvatel města k 31. 12. 2020: detailní členění věkových skupin

Věková skupina	Celkem (muži a ženy)	Muži	Ženy
0 – 4	1 807	920	887
5 – 9	1 655	834	821
10 – 14	1 727	924	803
15 – 19	1 380	727	653
20 – 24	1 316	714	602
25 – 29	1 950	1 067	883
30 – 34	2 422	1 320	1 102
35 – 39	2 544	1 393	1 151
40 – 44	2 744	1 463	1 281

Věková skupina	Celkem (muži a ženy)	Muži	Ženy
45 – 49	2 641	1 362	1 279
50 – 54	1 995	1 007	988
55 – 59	1 865	946	919
60 – 64	1 715	791	924
65 – 69	1 948	839	1 109
70 – 74	1 897	809	1 088
75 – 79	1 322	525	797
80 – 84	857	302	555
85 a více	705	215	490
Celkem	32 490	16 158	16 332

Zdroj: Český statistický úřad – Veřejná databáze, Věkové složení obyvatel podle věkových skupin a pohlaví v roce 2020 – OBCE (www.czso.cz)

Průměrný věk obyvatel města Kolína byl koncem roku 2020 42,6 let – muži 40,6 let, ženy 44,6 let.

Tabulka č. 7 – Průměrný věk obyvatel města k 31. 12. 2020

	Celkem (muži a ženy)	Muži	Ženy
Průměrný věk (let)	42,6	40,6	44,6

Zdroj: Český statistický úřad – Veřejná databáze, Vše o území: Kolín – Vybrané údaje za obec (www.czso.cz)

Tabulka č. 8 – Věkové složení a průměrný věk obyvatel města v letech 2016 – 2020 (stav k 31.12. daného roku)

Věk / věková skupina	2016	2017	2018	2019	2020
Počet obyvatel (celkem)	31 123	31 355	31 690	31 973	32 490
Věková skupina 0 – 14	4 777	4 891	5 009	5 125	5 189
Věková skupina 15 – 64	20 026	19 988	20 072	20 148	20 572
Věková skupiny 65 a více	6 320	6 476	6 609	6 700	6 729
Průměrný věk (let)	42,7	42,8	42,7	42,8	42,6

Zdroj: Český statistický úřad – Veřejná databáze, Vše o území: Kolín – Demografický vývoj (www.czso.cz)

3.3.3 Struktura obyvatel města podle rodinného stavu

Data vycházejí z údajů Českého statistického úřadu ze Sčítání lidu, domů a bytů z roku 2011. Výsledky Sčítání 2021 v současné době nejsou k dispozici, první výsledky Sčítání 2021 měly být zveřejněny na přelomu let 2021 a 2022 a další definitivní výstupy mají být publikovány podle průběhu zpracování ČSÚ (zdroj: <https://www.czso.cz/csu/scitani2021/vysledky>).

Dle údajů ze Sčítání lidu, domů a bytů z roku 2011 je v Kolíně nejvíce obyvatel žijících v manželství nebo svobodných. Počet vdov převyšuje počet vdovců víc než pětkrát.

Tabulka č. 9 – Obyvatelstvo města podle rodinného stavu (SLDB 2011)

Rodinný stav	Celkem (muži a ženy)	Muži	Ženy
Počet obyvatel (celkem)	30 922	15 107	15 815
Svobodní / svobodné	12 070	6 763	5 307
Ženatí / vdané	12 702	6 392	6 310
Rozvedení / rozvedené	3 627	1 483	2 144
Vdovci / vdovy	2 415	398	2 017

Zdroj: Český statistický úřad – Veřejná databáze, Vše o území: Kolín – SLDB 2011 (www.czso.cz)

3.3.4 Struktura obyvatel města podle nejvyššího ukončeného vzdělání

Data vycházejí z údajů Českého statistického úřadu ze Sčítání lidu, domů a bytů z roku 2011. Výsledky Sčítání 2021 v současné době nejsou k dispozici, první výsledky Sčítání 2021 měly být zveřejněny na přelomu let 2021 a 2022 a další definitivní výstupy mají být publikovány podle průběhu zpracování ČSÚ (zdroj: <https://www.czso.cz/csu/scitani2021/vysledky>).

Dle údajů ze Sčítání lidu, domů a bytů z roku 2011 má Kolín největší podíl obyvatel s úplným středním vzděláním (s maturitou) a střední vzdělání vč. vyučení (bez maturity).

Tabulka č. 10 – Obyvatelstvo města podle nejvyššího ukončeného vzdělání (SLDB 2011)

Vzdělání	Celkem (muži a ženy)	Muži	Ženy
Obyvatelstvo ve věku 15 a více let	26 754	12 906	13 848
Bez vzdělání	84	32	52
Základní vzdělání vč. neukončeného	4 150	1 520	2 630
Střední vzdělání vč. vyučení (bez maturity)	8 362	4 736	3 626
Úplné střední vzdělání (s maturitou)	8 473	3 778	4 695
Nástavbové studium	869	327	542
Vyšší odborné vzdělání	408	162	246
Vysokoškolské vzdělání	2 954	1 505	1 449

Zdroj: Český statistický úřad – Veřejná databáze, Vše o území: Kolín – SLDB 2011 (www.czso.cz)

3.3.5 Struktura obyvatel města podle národnosti

Data vycházejí z údajů Českého statistického úřadu ze Sčítání lidu, domů a bytů z roku 2011. Výsledky Sčítání 2021 v současné době nejsou k dispozici, první výsledky Sčítání 2021 měly být zveřejněny na přelomu let 2021 a 2022 a další definitivní výstupy mají být publikovány podle průběhu zpracování ČSÚ (zdroj: <https://www.czso.cz/csu/scitani2021/vysledky>).

Nejpočetnější národnostní skupinu v Kolíně tvoří česká národnost. Hlásí se k ní téměř 70 % obyvatel města. Druhou nejpočetnější národnostní skupinou jsou Slované. Ostatní národnostní menšiny jsou ve městě zastoupeny pouze minimálně.

Tabulka č. 11 – Obyvatelstvo města podle národnosti (SLDB 2011)

Národnost		Celkem (muži a ženy)	Muži	Ženy
Obyvatelstvo celkem		30 922	15 107	15 815
Z toho národnost:	česká	21 583	10 140	11 443
	moravská	51	35	16
	slezská	6	5	1
	slovenská	606	333	273
	německá	7	6	1
	polská	66	45	21
	romská	8	5	3
	ukrajinská	150	70	80
	vietnamská	115	69	46
	neuveдено	7 991	4 197	3 794

Zdroj: Český statistický úřad – Veřejná databáze, Vše o území: Kolín – SLDB 2011 (www.czso.cz)

3.3.6 Struktura obyvatel města podle náboženského víry

Data vycházejí z údajů Českého statistického úřadu ze Sčítání lidu, domů a bytů z roku 2011. Výsledky Sčítání 2021 v současné době nejsou k dispozici, první výsledky Sčítání 2021 měly být zveřejněny na přelomu let 2021 a 2022 a další definitivní výstupy mají být publikovány podle průběhu zpracování ČSÚ (zdroj: <https://www.czso.cz/csu/scitani2021/vysledky>).

Podle Sčítání lidu, domů a bytů z roku 2011 je v Kolíně velká početní skupina bez náboženské víry (více než 41,5 % obyvatel), a téměř 45 % obyvatel náboženskou víru při vyplňování statistického dotazníku neuvedlo.

Tabulka č. 12 – Obyvatelstvo města podle náboženské víry (SLDB 2011)

Náboženská víra		Celkem (muži a ženy)	Muži	Ženy
Obyvatelstvo celkem		30 922	15 107	15 815
Věřící - nehlásící se k žádné církvi ani náboženské společnosti		1 663	718	945
Věřící – hlásící se k církvi, náboženské společnosti		2 612	1 095	1 517
Z toho:	Církev římskokatolická	1 449	569	880
	Církev československá husitská	133	48	85
	Českobratrská církev evangelická	231	98	133
	Náboženská společnost Svědkové Jehovovi	30	12	18

Náboženská víra		Celkem (muži a ženy)	Muži	Ženy
	Pravoslavná církev v českých zemích	104	53	51
Bez náboženské víry		12 905	6 533	6 372
Neuvedeno		13 741	6 761	6 980

Zdroj: Český statistický úřad – Veřejná databáze, Vše o území: Kolín – SLDB 2011 (www.czso.cz)

3.3.7 Pohyb obyvatel města

Pohyb obyvatel města Kolína je ovlivněn jak přirozeným vývojem (narozením, úmrtím), tak i migrací. Přirozený přírůstek je rozdíl mezi počtem narozených a počtem zemřelých osob. Migrační saldo je rozdíl mezi přistěhovanými a vystěhovanými osobami.

V roce 2020 měl v Kolíně přirozený přírůstek negativní hodnotu (-38), migrační saldo pozitivní hodnotu (+555), celkový přírůstek obyvatel v tomto roce tedy byl 517.

V roce 2020 bylo v Kolíně celkem 138 sňatků a 77 rozvodů.

Tabulka č. 13 – Pohyb obyvatel města v roce 2020

Pohyb obyvatel	Celkem (muži a ženy)	Muži	Ženy
Živě narození	354	172	182
Zemřelí	392	194	198
Přirozený přírůstek	-38	-22	-16
Přistěhovaní	1 480	905	575
Vystěhovaní	925	477	448
Přírůstek stěhováním	555	428	127
Celkový přírůstek	517	406	111
Sňatky	138	-	-
Rozvody	77	-	-

Zdroj: Český statistický úřad – Veřejná databáze, Vše o území: Kolín – Vybrané údaje za obec (www.czso.cz)

S ohledem na růst počtu obyvatel v posledních pěti letech a věkové složení obyvatel města v roce 2020 (5 189 dětí ve věku 0 – 14 let, 20 572 obyvatel ve věku 15 – 64 let, 6 729 seniorů ve věku 65 a více let) lze předpokládat, že se i nadále bude zvyšovat počet obyvatel, a to jak přirozeným vývojem (narozením), tak i migrací (přistěhováním).

Tabulka č. 14 – Pohyb obyvatel města v letech 2016 – 2020

Pohyb obyvatel	2016	2017	2018	2019	2020
Živě narození	343	368	357	361	354

Pohyb obyvatel	2016	2017	2018	2019	2020
Zemřelí	316	354	348	347	392
Přistěhovalí	967	1 063	1 120	1 107	1 480
Vystěhovalí	866	845	794	838	925
Přírůstek přirozený	27	14	9	14	-38
Přírůstek stěhováním	101	218	326	269	555
Přírůstek celkový	128	232	335	283	517
Sňatky	156	172	153	164	138
Rozvody	87	75	96	82	77

Zdroj: Český statistický úřad – Veřejná databáze, Vše o území: Kolín – Demografický vývoj (www.czso.cz)

3.3.8 Domácnosti a bydlení ve městě

Data vycházejí z údajů Českého statistického úřadu ze Sčítání lidu, domů a bytů z roku 2011. Výsledky Sčítání 2021 v současné době nejsou k dispozici, první výsledky Sčítání 2021 měly být zveřejněny na přelomu let 2021 a 2022 a další definitivní výstupy mají být publikovány podle průběhu zpracování ČSÚ (zdroj: <https://www.czso.cz/csu/scitani2021/vysledky>).

Dle výsledků sčítání lidu, domů a bytů v roce 2011 bylo v Kolíně evidováno celkem 4 292 domů, z toho 3 887 trvale obydlených.

Tabulka č. 15 – Domovní fond ve městě (SLDB 2011)

Domy	Celkem	Rodinné domy	Bytové domy	Ostatní budovy
Domy úhrnem	4 292	3 407	794	91
Domy obydlené	3 887	3 050	774	63
Z toho podle vlastnictví domu:	fyzická osoba	3 071	2 930	125
	obec, stát	129	7	104
	bytové družstvo	60	1	59
	spoluvlastnictví vlastníků bytů	418	63	354
Z toho podle období výstavby nebo rekonstrukce domu:	1919 a dříve	484	412	53
	1920 - 1970	1 806	1 397	399
	1971 - 1980	437	288	148
	1981 - 1990	277	222	51
	1991 - 2000	352	295	47
	2001 - 2011	448	384	58

Zdroj: Český statistický úřad – Veřejná databáze, Vše o území: Kolín – SLDB 2011 (www.czso.cz)

V roce 2011 bylo v Kolíně evidováno celkem 13 145 obydlených bytů, z toho 3 592 v rodinných domech, 9 468 v bytových domech a 85 bytů v ostatních budovách.

Tabulka č. 16 – Obydlené byty ve městě podle právního důvodu užívání a počtu obytných místností (SLDB 2011)

Obydlené byty		Celkem	Rodinné domy	Bytové domy	Ostatní budovy
Obydlené byty celkem		13 145	3 592	9 468	85
Z toho právní důvod užívání bytu:	ve vlastním domě	2 955	2 887	63	5
	v osobním vlastnictví	4 367	3	4 364	-
	nájemní	3 435	144	3 255	36
	družstevní	1 033	1	1 032	-
Z toho s počtem obytných místností:	1	879	64	814	1
	2	2 254	213	2 030	11
	3	3 582	789	2 771	22
	4	3 717	1 022	2 683	12
	5 a více	1 541	1 260	278	3

Zdroj: Český statistický úřad – Veřejná databáze, Vše o území: Kolín – SLDB 2011 (www.czso.cz)

Tabulka č. 17 – Dokončené byty ve městě (2018 – 2020)

Rok	Byty celkem	V rodinných domech	V bytových domech
2018	117	31	-
2019	85	29	45
2020	60	30	14

Zdroj: Český statistický úřad – Veřejná databáze, Vše o území: Kolín – Vybrané údaje za obec (www.czso.cz)

3.4 Ekonomická charakteristika města

Hospodaření města a stav podnikatelského prostředí města vyjadřuje tzv. ekonomická charakteristika města. O struktuře hospodářství vypovídá jednak ekonomická aktivita obyvatelstva města a jednak zaměření podnikatelských subjektů působících na území města.

3.4.1 Obyvatelé města a pracovní síla

Úroveň dosaženého vzdělání obyvatelstva je předpokladem pro zapojení na trhu práce. Obyvatelstvo je členěno na ekonomicky aktivní a ekonomicky neaktivní. Pro ekonomiku je podstatné obyvatelstvo ekonomicky aktivní, tj. obyvatelstvo v produktivním věku, které aktivně působí na trhu práce, ať už v zaměstnání nebo v nezaměstnanosti.

Data vycházejí z údajů Českého statistického úřadu ze Sčítání lidu, domů a bytů z roku 2011. Výsledky Sčítání 2021 v současné době nejsou k dispozici, první výsledky Sčítání 2021 měly být zveřejněny na přelomu let 2021 a 2022 a další definitivní výstupy mají být publikovány podle průběhu zpracování ČSÚ (zdroj: <https://www.czso.cz/csu/scitani2021/vysledky>).

Počet ekonomicky aktivních obyvatel města Kolína při Sčítání lidu, domů a bytů v roce 2011 dosahoval 50,2 %. Ekonomicky neaktivním obyvatelstvem jsou především důchodci a děti / mládež.

Tabulka č. 18 – Obyvatelé města podle ekonomické aktivity (SLDB 2011)

Obyvatelstvo podle ekonomické aktivity		Celkem (muži a ženy)	Muži	Ženy	
Ekonomicky aktivní celkem		15 527	8 355	7 172	
V tom:	zaměstnaní	14 089	7 645	6 444	
	z toho podle postavení v zaměstnání	zaměstnanci	11 273	5 889	5 384
		zaměstnavatelé	495	362	133
		pracující na vlastní účet	1 540	1 040	500
	ze zaměstnaných	pracující důchodci	741	367	374
		ženy na mateřské dovolené	330	-	330
nezaměstnaní		1 438	710	728	
Ekonomicky neaktivní celkem		13 634	5 683	7 951	
Z toho:	nepracující důchodci	6 979	2 535	4 444	
	žáci, studenti, učni	3 729	1 911	1 818	
Osoby s nezjištěnou ekonomickou aktivitou		1 761	1 069	692	

Zdroj: Český statistický úřad – Veřejná databáze, Vše o území: Kolín – SLDB 2011 (www.czso.cz)

3.4.2 Obyvatelé – nepříznivé sociální situace

Níže uvádíme vybrané údaje s ohledem na strukturu obyvatelstva.

Potřeba péče

V roce 2019 bylo v rámci ORP Kolín evidováno celkem **2 701** příjemců příspěvku na péči. V **2 004** případech zajišťuje péči (případně sdílí s dalšími subjekty) osoba blízká. Je tedy možné konstatovat, že v rámci správního obvodu ORP Kolín je více jak 2 tis. neformálně pečujících s ohledem na zajištění péče o osobu v různé věkové struktuře a to v rámci spektra jednotlivých/kombinovaných postižení (potřeb/snížených schopností). Zdroj: <https://www.mapapece.cz/>

Dluhová problematika – zadluženost obyvatelstva

S ohledem na dostupná data, bylo v rámci okresu Kolín evidováno alespoň s jednou exekucí celkem 9,88 % obyvatel; ke konci roku 2019 bylo celkem 37 417 exekucí; v rámci ORP Kolín je celkem 6 844 osob v exekuci (tedy téměř každý desátý obyvatel). Zdroj: <http://mapaexekuci.cz/>

Osoby v substandartní formě bydlení či osoby bez přístřeší (osoby ohrožené bezdomovectvím)

V samotném městě Kolíně je v rámci jednotlivých ubytoven (početem 32) zajišťována lůžková kapacita více jak 1.000 míst. V těchto ubytovnách je zajištěno ubytování pro pracovníky průmyslové zóny, ale i firem mimo Kolín (či z dalších ORP); ale také osob ohrožených sociálním vyloučením s ohledem na výši jejich příjmu, případně přístupu/začlenění na trh práce (320 osob pobírajících dávky na bydlení v systému hmotné nouze).

Dále, v rámci realizace projektu Prevence ztráty bydlení a aktivity zaměřené na znovu začlenění do bydlení ve městě Kolín, byla poskytnuta podpora celkem 66 osobám bez přístřeší. V rámci šetření Ministerstva práce a sociálních věcí bylo v rámci ORP Kolín identifikováno **80 osob bez přístřeší** (k roku 2019).

3.4.3 Vyjíždějící do zaměstnání a do škol

Data vycházejí z údajů Českého statistického úřadu ze Sčítání lidu, domů a bytů z roku 2011. Výsledky Sčítání 2021 v současné době nejsou k dispozici, první výsledky Sčítání 2021 měly být zveřejněny na přelomu let 2021 a 2022 a další definitivní výstupy mají být publikovány podle průběhu zpracování ČSÚ (zdroj: <https://www.czso.cz/csu/scitani2021/vysledky>).

Podle Sčítání lidu, domů a bytů z roku 2011 za zaměstnáním a do škol vyjíždí celkem 8 107 obyvatel města Kolína.

Tabulka č. 19 – Obyvatelé města vyjíždějící do zaměstnání a do škol (SLDB 2011)

Vyjíždějící do zaměstnání a škol		Počet obyvatel	
Vyjíždějící celkem		8 107	
V tom:	vyjíždění do zaměstnání	6 191	
	v tom:	v rámci obce	2 287
		do jiné obce okresu	922
		do jiného okresu kraje	578
		do jiného kraje	1 261
		do zahraničí	43
	vyjíždění do škol	1 916	
	v tom:	v rámci obce	1 074
		mimo obec	842

Zdroj: Český statistický úřad – Veřejná databáze, Vše o území: Kolín – SLDB 2011 (www.czso.cz)

3.4.4 Nezaměstnanost ve městě

Na konci října 2021 Úřad práce v Kolíně evidoval 850 uchazečů o zaměstnání – obyvatel města Kolína (z celkového počtu obyvatel města ve věku 15 – 64, který činil 20 572 osob), což odpovídalo míře nezaměstnanosti 3,7 %. V rámci okresu Kolín, Středočeského kraje a v porovnání s údajem ze celou Českou republiku šlo o lehce nadprůměrnou hodnotu nezaměstnanosti.

V říjnu 2021 Úřad práce v Kolíně evidoval 624 volných pracovních míst.

Zdroj: Ministerstvo práce a sociálních věcí – Nezaměstnanost v obcích od března 2014 (www.mpsv.cz)

3.4.5 Pracovní příležitosti ve městě

S ohledem na to, že na území města Kolína se nachází 4 053 podniků se zjištěnou aktivitou, lze konstatovat, že v rámci města jsou nabízeny pracovní příležitosti v různých oblastech – od veřejné správy, zdravotnictví, až po průmysl potravinářský, chemický, automobilový, strojírenský atd.

3.4.6 Struktura podnikatelských subjektů působících na území města

K 31. 12. 2020 bylo v Kolíně registrováno celkem 7 528 podnikatelských subjektů, z toho 4 053 subjektů se zjištěnou aktivitou. Nejvíce podniků je zaměřeno na oblast velkoobchodu a maloobchodu; opravy a údržbu motorových vozidel (1 629 registrovaných podniků), dále profesní, vědecké a technické činnosti (1 038 registrovaných podniků) a stavebnictví (970 registrovaných podniků).

Tabulka č. 20 – Podnikatelské subjekty ve městě podle převažující činnosti k 31. 12. 2020

Podnikatelské subjekty	Registrované podniky	Podniky se zjištěnou aktivitou
Celkem	7 528	4 053
A Zemědělství, lesnictví, rybářství	115	75
B-E Průmysl celkem	889	557
F Stavebnictví	970	602
G Velkoobchod a maloobchod; opravy a údržba motorových vozidel	1 629	730
H Doprava a skladování	256	149
I Ubytování, stravování a pohostinství	302	156
J Informační a komunikační činnosti	200	139
K Peněžnictví a pojišťovnictví	47	31
L Činnosti v oblasti nemovitostí	448	134
M Profesní, vědecké a technické činnosti	1 038	663
N Administrativní a podpůrné činnosti	193	118
O Veřejná správa a obrana; povinné sociální zabezpečení	10	5
P Vzdělávání	168	111
Q Zdravotní a sociální péče	134	100
R Kulturní, zábavní a rekreační činnosti	253	139
S Ostatní činnosti	677	289

Zdroj: Český statistický úřad – Veřejná databáze, Vše o území: Kolín – Vybrané údaje za obec (www.czso.cz)

Většina podnikatelských subjektů na území města Kolína jsou fyzické osoby (cca 76,5 %), a to zejména fyzické osoby podnikající dle živnostenského zákona. Na území města působí 1 043 obchodních společností a 12 družstev.

Tabulka č. 21 – Podnikatelské subjekty ve městě podle právní formy k 31. 12. 2020

Podnikatelské subjekty	Registrované podniky	Podniky se zjištěnou aktivitou
Celkem	7 528	4 053
Fyzické osoby	5 756	3 089
Fyzické osoby podnikající dle živnostenského zákona	5 412	2 824
Fyzické osoby podnikající dle jiného než živnostenského zákona	245	196
Zemědělství podnikatelé	36	26
Právnícké osoby	1 772	964
Obchodní společnosti	1 043	825
Akciové společnosti	47	44
Družstva	12	7

Zdroj: Český statistický úřad – Veřejná databáze, Vše o území: Kolín – Vybrané údaje za obec (www.czso.cz)

3.5 Technická infrastruktura města

Význam infrastruktury města nespočívá jen ve veřejném zařízení, ale i v jeho správě, údržbě a rozvoji, který souvisí se společenskými požadavky, aby usnadnil život obyvatelům města.

3.5.1 Elektrická energie

Zásobování města Kolína elektrickou energií je realizováno z dvou rozvodů – Západ a Zálabí. Na území města je lokalizován zdroj elektrické energie, a to tepelná elektrárna a hydroelektrárna. Přes území města vedou VVN do rozvodny.

Provozovatelem většiny sítě elektrické energie na území města Kolín je ČEZ Distribuce, a.s. Distribuce elektrické energie v území města je realizována vedením vysokého napětí o napěťové hladině 22 kV.

3.5.2 Plynofikace

Distribuce plynu na území města Kolína je realizována nízkotlakým plynovodem.

3.5.3 Vodní hospodářství a kanalizace

Území města Kolína je zásobeno pitnou vodou z veřejného vodovodu, nebo z vlastního zdroje. Hlavním zdrojem pitné vody pro obyvatele města je vodárenská soustava Kutná Hora – Kolín.

Likvidace dešťových vod v zastavitelných plochách a v zastaveném území města je v max. míře vsakována do terénu a likvidována na pozemcích.

Průmyslová zóna města je zásobena užitkovou vodou z Labe.

Na území města je vybudován kanalizační systém s odváděním splaškových vod na čistírnu odpadních vod.

3.5.4 Tepelné hospodářství

Distribuci tepla ve městě Kolín zajišťuje společnost Veolia Energie Kolín, a.s. Město Kolín je zásobováno teplem ze systému centrálního zásobování a teplo je rozváděno pomocí téměř 30 km dlouhých teplovodů.

Vytápění některých domů na území města je realizováno decentralizovanými zdroji na zemní plyn či pevná paliva.

3.5.5 Telekomunikace a radiokomunikace

Územím města Kolína jsou vedeny komunikační kabely společnosti ICT Services, a. s.

Radiokomunikace jsou v území obsluhovány vysílači: Cukrák, Krásné u Hradce Králové, Ještěd, Černá Hora, Buková Hora.

Rozhlasové vysílání je obsluhováno z vysílačů: Zbraslav, Libice, Mělník, Topolná.

3.5.6 Veřejné osvětlení

Veřejné a slavnostní osvětlení v Kolíně je tvořeno souborem zařízení, které tvoří samostatný funkční celek a slouží k osvětlování veřejných komunikací, prostranství nebo objektů.

Veřejné osvětlení města splňuje podmínky a ustanovení ČSN 36 0400, ČSN 36 0410 a ČSN 36 0411 a ČSN EN 13201.

3.5.7 Kamery

Město Kolín provozuje na území města kamerový systém. Obrazový výstup z kamerových dopravních bodů ve městě je zveřejněn na webových stránkách města www.mukolin.cz/cz/obcan/doprava/kamery/.

3.5.8 Odpadové hospodářství

Kolín zajišťuje v souladu se zákonem č. 541/2020 Sb., o odpadech, odpadové hospodářství na území celého města, tj. město zajišťuje služby v oblasti sběru odpadu a jeho opětovné použití / recyklaci (je-li to možné) či jeho odstranění.

Nakládání s odpady na území města se řídí plány odpadového hospodářství. V současné době se odpady ukládají na řízené skládky. Část odpadů je zpracovávána ve specializovaných zařízeních (regenerace, třídění, recyklace) nebo spalována.

Na území města Kolína je několik starých ekologických zátěží, kterými jsou především dřívější neřízené a hygienicky nezajištěné skládky jak komunálních, tak průmyslových a dalších odpadů.

Staré ekologické zátěže nacházející se na území města Kolína: ČEZ, a.s. Distribuce Kolín; ČEZ, a.s. Distribuce Kolín – Z Kolín; Frigera – závod Kolín; Kolín, obalovna Kolín; KOPOS Kolín, a.s. Kolín; KOVOŠROT PRAHA, a.s. Kolín; Lučební závody a.s. Kolín; Lučební závody Draslovka, a.s. Kolín; Na Vinici Kolín; RWE Energie, a.s. Kolín.

Město Kolín v rámci definované strategie odpadového hospodářství:

- pokračuje v rozšiřování sítě podzemních kontejnerů;
- pokračuje v podpoře separace odpadů a omezování tvorby odpadů přímo „u zdroje“ (žluté popelnice, hustá síť sběrných dvorů, kompostéry, častější vývozy tříděného odpadu, plastové kelímky pro opakované použití na kulturní akce atd.);
- na vybraná místa umístil kontejnery na použitý olej produkovaný v domácnostech;

- pokračuje v opravách kontejnerových stání na území města.

3.6 Dopravní infrastruktura města

Město Kolín je významnou dopravní křižovatkou.

3.6.1 Silniční doprava

Původně přímo Kolínem procházela hlavní silnice I/38 od Jihlavy pokračující směrem na Mladou Boleslav a Českou Lípou. Tento silniční tah byl v roce 2012 přeložen na obchvat města a ulicím se tak ulevilo především od tranzitní kamionové dopravy.

Systém místních komunikací tvoří síť pro dopravní obsluhu zastaveného území a zastavitelných ploch města. Spojení obou částí města zajišťují dva silniční mosty (Masarykův most a Nový most). Pro pěší a cyklisty slouží též lávky vedoucí přes Kmočův ostrov.

Komunikace procházející Kolínem:

- silnice I/12 Praha – Kolín,
- silnice I/38 Havlíčkův Brod – Chrudim – Čáslav – Kolín – Nymburk – Mladá Boleslav,
- silnice II/125 Libice nad Cidlinou – Kolín – Uhlířské Janovice – Vlašim,
- silnice II/322 Přelouč – Týnec nad Labem – Kolín,
- silnice II/328 Jičíněves – Městec Králové – Kolín.

3.6.2 Autobusová doprava

Autobusová doprava ve městě je zajištěna jednak prostřednictvím místní hromadné dopravy (21 linek), jednak prostřednictvím dálkových spojů.

V současné době regionální autobusovou dopravu na Kolínsku provozuje několik dopravců. Nástupcem bývalého ČSAD je dnes společnost Okresní autobusová doprava Kolín (OAD Kolín), která vznikla v roce 1996 a přímo ve městě sídlí, konkrétně na Polepské ulici v areálu bývalého ČSAD. Z dalších dopravců jsou to především ČSAD PolKost z Kostelce nad Černými Lesy a Veolia Transport Východní Čechy.

Oblast Kolínska je zaintegrována do Středočeské integrované dopravy (SID).

3.6.3 Železniční doprava

Město Kolín je důležitým železničním uzlem. V roce 1845 byl Kolín napojen na železnici mezi Prahou a Olomoucí, a v roce 1870 byla do Kolína přivedena také Rakouská severozápadní dráha, tedy trať z Vídně a jižní Moravy, která dále pokračuje do severních Čech s odbočkou do Prahy.

Město má díky železnici velmi dobré spojení prakticky se všemi regiony jak v Čechách, tak i na Moravě. Kolín leží na těchto tratích:

- Železniční trať Praha – Česká Třebová: dvoukolejná elektrifikovaná celostátní dráha zařazená do evropského železničního systému, součást 1. a 3. koridoru, trať s velmi hustým příměstským, vnitrostátním i mezinárodním provozem.
- Železniční trať Kolín – Uhlířské Janovice – Ledebčko: jednokolejná neelektrifikovaná regionální dráha.
- Železniční trať Kolín – Kutná Hora – Havlíčkův Brod: dvoukolejná elektrifikovaná celostátní dráha zařazená do evropského železničního systému, trať se silným vnitrostátním významem.

- Železniční trať Praha – Čelákovice – Lysá nad Labem – Nymburk – Poděbrady – Kolín: elektrifikovaná celostátní dráha zařazená do evropského železničního systému, trať s hustým příměstským a vnitrostátním provozem.

Na území města Kolína se kromě hlavního vlakového nádraží nacházejí ještě čtyři další vlakové zastávky: Kolín – Zálabí, Kolín – zastávka, Kolín – dílny a Kolín – místní nádraží.

Železniční zajímavostí je obnovená část původní úzkorozchodné zemědělské drážky Kolín – Jestřabí Lhota, která v Polabí sloužila pro převoz cukrové řepy do místního cukrovaru. Nádraží řepařské drážky a malé muzeum leží v místní části Sendražice. Ne všechna spojení či přístupy jsou plně bezbariérové.

3.6.4 Vodní doprava

V Kolíně se na Labi nachází říční přístav a plavební komora.

3.6.5 Letecká doprava

Na jihozápadním okraji Kolína se nachází veřejné vnitrostátní letiště ICAO: LKKO s travnatou plochou. Jeho provoz zajišťuje Aeroklub Kolín, o.s. Letiště je využíváno pro sportovní létající zařízení (ultralehká letadla).

V blízkosti města Kolína, v Bečvárech a v Křechoři se nachází dvě účelová letiště, jedná se o nouzové plochy s travnatým povrchem.

3.6.6 Doprava v klidu

Nároky na parkování a garážování vozidel vycházející z potřeb trvale žijících obyvatel jsou částečně zajištěny na vlastních pozemcích, jako součást objektů bydlení, částečně pak v řadových garážích, doplňkově na vymezených stáních při veřejných komunikacích nebo volně a neorganizovaně podél místních komunikací a na veřejných dopravních plochách.

Parkování a stání vozidel návštěvníků je zabezpečováno na vyhrazených veřejných parkovištích. Parkování osobních vozidel zaměstnanců a klientů výrobních a komerčních firem je zabezpečováno diferencovaně, a to uvnitř areálů či na vyhrazených parkovištích před vstupy do areálů. Kapacitně jsou tato vyhrazená parkoviště vesměs vyhovující.

Z hlediska dispozičního uspořádání i technické a architektonické upravenosti je většina parkovacích stání až na výjimky dostatečně vybavena. Nároky na parkování vozidel budou mít ale s ohledem na stále rostoucí stupeň automobilizace výhledově vzrůstající tendenci.

3.7 Cestovní ruch a rekreace

Cestovní ruch představuje jednu z významných oblastí rozvoje města Kolína. V Kolíně se nachází celá řada památek. Historické centrum města je městskou památkovou zónou.

Předpoklady pro rozvoj cestovního ruchu v Kolíně jsou značné. Město má ideální dispozice pro městskou turistiku, má množství jedinečných kulturně historických památek, poměrně širokou škálu sportovně rekreačních, kulturních, společenských a zábavních zařízení a služeb, a to vše na relativně malém území.

3.7.1 Informační centra ve městě

Městské informační centrum Kolín

Adresa: Na Hradbách 157, 280 02 Kolín I

Webové stránky: www.infocentrum-kolin.cz

Služby poskytované Městským informačním centrem Kolín:

- informace zaměřené na turistiku a cestovní ruch;
- informace o kulturních a společenských akcích;
- předprodej vstupenek na vybrané místní kulturní akce;
- průvodcovské služby v synagoze, na rozhledně Vodárna a na Práchovně;
- zpřístupnění kolínských židovských hřbitovů, zpřístupnění lapidária;
- prodej map, pohlednic, propagačních materiálů a upomínkových předmětů;
- kopírování;
- veřejný internet;
- předprodej vstupenek v síti Ticketpro;
- předprodej vstupenek na basketbalová utkání BC Kolín;
- předprodej vstupenek na hokejové zápasy SC Kolín;
- přehled kulturního dění v Praze;
- prodej místenek v systému AMS.

Turistické informační centrum Kolín (TIC Kolín)

Adresa: Karlovo náměstí 8, 280 02 Kolín II

Webové stránky: www.tickolin.cz

Služby poskytované Turistickým informačním centrem Kolín:

- turistika – informace zaměřené na turistiku a cestovní ruch;
- akce – informace o kulturních a společenských akcích;
- průvodcovství – průvodcovské služby v chrámu sv. Bartoloměje, průvodcovské služby po Kolíně, zpřístupnění kolínských židovských hřbitovů, zpřístupnění lapidária;
- památky – informace o kolínských památkách a zajímavých místech;
- suvenýry a propagace – prodej map, pohlednic, propagačních materiálů, upomínkových předmětů apod.;
- kopírování;
- veřejný internet;
- stravování – možnosti stravování v okolí;
- ubytování – dostupné ubytování v okolí.

3.7.2 Památky ve městě

Kolín je město unikátních církevních památek i staveb moderní architektury. Centrem života historického i současného Kolína je Karlovo náměstí. Nejvýznamnější budovou zde byla již od středověku radnice, dnešní podobu radnice získala při neorenesanční přestavbě v letech 1887 – 1889. Uprostřed náměstí upoutá návštěvníka neoklasicistní kašna a barokní mariánský sloup z roku 1682.

Nejvýznamnější kulturní památky města Kolína:

- Bartolomějské návrší – gotický chrám sv. Bartoloměje je dominantou a nejcennější historickou památkou Kolína, zvonice ukrývá chrámový poklad, Kostnice a lapidárium.
- Synagoga – patří k nejstarším a nejcennějším památkám svého druhu na území Čech.

- Starý židovský hřbitov – patří k nejstarším židovským hřbitovům v Čechách (15. století), na ploše o rozloze větší, než jeden hektar se nachází asi 2 600 náhrobků.
- Rozhledna Vodárna Kolín – 45 metrů vysoká vodárenská věž slouží jako veřejně přístupná rozhledna.
- Radnice – Kolínská radnice je dominantou Karlova náměstí, je složena ze dvou domů rozdílného stáří.
- Kapucínský klášter – raně barokní konventní budova s kostelem Nejsvětější Trojice.
- Věž Práčovna – rozhledna se tyčí na skalním břehu řeky Labe (hranolová pozdně gotická kamenná věž).
- Zámek Kolín – zámecký pivovar se sladovnou, v areálu sídlí Podnikatelský inkubátor – CEROP.

3.7.3 Přírodní zajímavosti v okolí města

Mezi přírodní zajímavosti Kolínska patří zejména:

- Dománovický les – přírodní rezervace k ochraně přirozeného dubohabrového lesa s výskytem řady chráněných a ohrožených druhů rostlin a živočichů, např. hnědáka osikového, roháče obecného nebo střevíčníku pantoflíčka
- Kněžičky – národní přírodní rezervace vyhlášená z důvodu výskytu společenstva teplomilných doubrav s vysokým podílem starých stromů, teplomilných stepních a lesostepních společenstev na slínovcovém podkladě, raně sukcesních společenstev obnažených erodovaných ploch slínovců na nejprudších svazích a střídavě vlhkých, místy subhalofilních společenstev mírných terénních depresí na nepropustném podloží ve spodní části svahů a na tato společenstva vázaných vzácných a ohrožených druhů rostlin a živočichů
- Kolín letiště – přírodní památka vyhlášená k ochraně kriticky ohroženého sysla obecného
- Kolínské tůně – přírodní památka vyhlášená k ochraně vzácných druhů rostlin a živočichů vázaných na slepé rameno řeky Labe mezi Kolín a Třemi Dvory
- Kozí hůra – přírodní památka u Žehuně vyhlášená k ochraně fragmentů přírodních ekosystémů a na ně vázaných zvláště chráněných organismů, např. okrotice bílá, lilie zlatohlavá, ledenec přímořský, vstavač nachový a čistec německý pravý
- Libický luh – národní přírodní rezervace chrání přirozené lesní porosty tvořené společenstvy tvrdých a měkkých luhů nížinných řek, dubohabřin a mokřadních olšin dále pak trvalé travní porosty tvořené společenstvy aluviálních psárkových luk a kontinentálních zaplavovaných luk, také mokřady tvořené společenstvy makrofytní vegetace přirozeně eutrofních a mezotrofních stojatých vod, vyskytuje se zde populace vzácného a ohroženého druhu rostliny kruštíku polabského a populace vzácných a ohrožených druhů živočichů kuňky ohnivé, páchníka hnědého a roháče obecného
- Lom u Červených Peček – přírodní památka chrání jedinečné paleontologické naleziště zkamenělých schránek dávných mořských živočichů
- Lom u Nové Vsi – přírodní památka geologického a paleontologického významu má území starého lomu též značný význam refugia pro mizející druhy a společenstva organismů, jezírko u lomu představuje významnou lokalitu obojživelníků
- Lom u Radimi – přírodní památka je ukázkou příbojové facie svrchní křídly a paleontologickým nalezištěm
- Louky u rybníka Proudnice – přírodní rezervace u sídla Hradištko II vyhlášená k ochraně střídavě vlhkých bezkolencových luk na nichž se vyskytují zvláště chráněné druhy rostlin, např. prstnatec pleťový a májový, vstavač bahenní či pěchava slatinná
- Lůmek u Bečvář – přírodní památka z důvodu výskytu vzácné horniny zvané griquait
- Skalka u Velimi – přírodní památka chrání naleziště zkamenělin křídlové fauny, geologická formace křídlových hornin a jedná se o útočiště obojživelníků a bezobratlých živočichů

- Sládkova stráž – přírodní památka zřízená u obce Dobřichov k ochraně porostů sucho a teplomilných rostlin s vysokou druhovou rozmanitostí a vzácnými vstavačovými rostlinami
- Stébelnatá rula – přírodní památka vyhlášená k ukázce stébelnaté struktury ruly kutnohorského krystalinika
- Stráž u Chroustova – přírodní rezervace vyhlášená z důvodu ochrany suchomilných a teplomilných trávniků na skalních výchozech s výskytem vzácných a ohrožených druhů rostlin a živočichů např. bedlička mateřídoušková, tollice nejmenší, Okrotice bílá nebo ještěrka obecná
- Stráně u splavu – přírodní rezervace vyhlášená z důvodu ochrany teplomilného rostlinného společenstva skalních stepí na geologicky významném skalním defilé s výskytem řady zvláště chráněných a ohrožených druhů suchomilných a teplomilných rostlin a živočichů, např. křivatec český, kavyl Ivanův, majka obecná nebo modrásek rozchodníkový
- Tonice-Bezedná – přírodní rezervace nacházející se nedaleko Velké Oseka zahrnuje komplex tůň s vodními makrofyty v různých stádiích sukcese s navazujícími litorály, rákosinami a porosty ostríc s výskytem zvláště chráněných druhů rostlin
- Týnecké mokřiny – přírodní rezervace vyhlášená k ochraně přirozených eutrofních vodních nádrží s vegetací, extenzivních sečených luk nížin až podhůří, smíšených jasanovo-olšových lužních lesů a společenstvo obojživelníků s kuňkou obecnou a dalšími živočichy a rostlinami vázanými na toto prostředí s důrazem na bohatou avifaunu.
- V Jezírkách – národní přírodní památka nedaleko Velimi byla vyhlášená k ochraně travinných ekosystémů luk a pastvin, mokřadních a vodních ekosystémů slatinných a přechodových rašelinišť a vegetace parožnatek a biotopů vzácných a ohrožených druhů rostlin např. prstnatce pleťového, žluťuchy žluté a biotopů vzácných a ohrožených druhů živočichů blatnice skvrnitá a kuňka ohnivá
- Váha – přírodní památka u Volárny vyla zřízena k ochraně vzácné a ohrožené vodní a pobřežní květeny
- Veltrubský luh – přírodní rezervace, v které předmětem ochrany jsou mrtvá labská ramena s různou hloubkou vodního sloupce, lužní lesy se zachovalou dřevinnou skladbou a vzácné druhy na tato stanoviště vázané, zejména krušík modrofialový a polabský topol černý, kapradiník bažinný, roháč obecný, lesák rumělkový či kuňka ohnivá
- Žehuňský rybník – národní přírodní památka chrání přírodní společenstva litorálních rákosin eutrofních stojatých vod, navazujících hygrofilních až mezofilních luk a vápničných slatinišť; vzácné a ohrožené druhy živočichů zejména ptáků a vzácné a ohrožené druhy rostlin
- Žiželický les – přírodní památka jejímž předmětem ochrany přírodní památky jsou lesní společenstva dubohabřin a doubrav, a druhy na uvedená společenstva vázané, z bezobratlých živočichů hnědásek osikový nebo roháč obecný, z rostlin pak např. střevíčník pantoflíček

3.7.4 Ubytovací zařízení ve městě

Ve městě je 13 hromadných ubytovacích zařízení, průměrný počet přenocování je 2,3 noci.

Tabulka č. 22 – Kapacita a návštěvnost hromadných ubytovacích zařízení ve městě (2018 – 2020)

Ubytovací zařízení	2018	2019	2020
Počet zařízení	12	13	13
Pokoje	154	163	159
Lůžka	379	411	395
Hosté	17 171	22 221	8 489

Ubytovací zařízení	2018	2019	2020
Z toho nerezidenti	4 967	7 269	2 298
Přenocování	34 926	44 459	19 731
Z toho nerezidenti	9 262	16 040	7 816
Průměrný počet přenocování (noci)	2,0	2,0	2,3

Zdroj: Český statistický úřad – Veřejná databáze, Vše o území: Kolín – Vybrané údaje za obec (www.czso.cz)

3.7.5 Doprovozná infrastruktura cestovního ruchu

Cestovní ruch je spojen s aktivitami města v oblasti kultury (viz kapitola 3.8 tohoto dokumentu) a sportu (3.10 tohoto dokumentu).

3.7.6 Pěší turistika

Na území a v okolí města Kolína se nachází několik značených turistických tras a naučných stezek.

Žlutá turistická trasa:

- Zásmyky, Toušice
- Kouřim
- Tři Dvory, Býchory, Týnec nad Labem, Veletov, Starý Kolín, Kolín
- Velký Osek
- Kolín, Radovesnice I, Křečhoř, Nová Ves I

Zelená turistická trasa:

- Ždánice, Kouřim, Klášterní Skalice, Vrbčany, Chotutice, Radim, Pečky
- Pňov–Předhradí, Kolín, Týnec nad Labem
- Žehuň

Červená turistická trasa:

- Kouřim
- Veltruby, Kolín

Modrá turistická trasa:

- Církvice, Toušice, Kouřim
- Ratboř, Pašinky, Polepy, Kolín, Tři Dvory, Konárovice, Polní Chrčice, Žehuň.

Naučné stezky

- NS Borky
- NS Polepy
- NS Štítarským údolím
- NS „Na toulkách kolem Kolína“
- NS Pňovský luh
- NS Železniční naučná stezka – Řepařská drážka
- NS Vodníky Jezeráčka

3.7.7 Cyklistická doprava

Na území města Kolína a v jeho blízkém okolí je několik cyklistických tras: viz Kolín – generel cyklistických tras a cyklostezek (<http://www.mukolin.cz/cz/navstevnik/mapy-mesta/cyklostezky/>).

Město Kolín, které je situováno v převážně rovinnaté krajině Polabí, nabízí relativně příznivé podmínky pro cyklistiku. Problémové jsou ale některé přírodní a umělé bariéry, např. řeka Labe, lokální vodní plochy, dopravní infrastruktura (silniční obchvat města), uzavřené produkční a logistické areály nacházející se na území města atd.

V rámci území města Kolína jsou veškeré zdroje a cíle dostupné prostřednictvím kola časově v řádu jednotek či maximálně několika desítek minut. Okolní obce / města jako Kutná Hora, Poděbrady, Čáslav nebo Nymburk jsou v závislosti na způsobu a rychlosti jízdy dostupná v časech od cca 0,5 hod až po cca 1,5 hod.

Město Kolín má zpracovaný Cyklogenerel města Kolín (datum zpracování 05/2017) obsahující textovou část a grafickou část (výkresy), <http://www.mukolin.cz/cz/obcan/samosprava/strategicke-dokumenty/kolin-generel-cyklistickych-tras-a-cyklostezek/>. Jedná se o koncepční studii, jejímž cílem je zlepšit podmínky pro jízdu na kole ve městě i jeho okolí a která slouží jako podklad pro další záměry v území.

3.8 Kultura

3.8.1 Kulturní zařízení

V Kolíně je několik kulturních zařízení typu galerie, knihovna kino, divadlo, muzeum atd.

Galerie 99

- Adresa: Smetanova 764, 280 02 Kolín
- Webové stránky: www.kino99.cz/page/11179/galerie-99

Výstavní prostory Galerie 99 se nacházejí v budově kolínského kina.

Galerie v zahradě

- Adresa: Základní umělecká škola Fr. Kmocha, Sokolská 24, 280 05 Kolín II
- Webové stránky: www.galerie-kolin.cz

V Galerii v zahradě se pořádají výstavy současného umění.

Městská knihovna Kolín

- Adresa: Husova 69, 280 02 Kolín I
- Webové stránky: www.knihovnakolin.cz

Městská knihovna Kolín je veřejná knihovna s univerzálním knihovním fondem, jejímž zřizovatelem je město Kolín. Knihovna poskytuje knihovnické a informační služby veřejnosti.

Knihovna pořádá velké množství vzdělávacích i kulturních akcí, k těm nejúspěšnějším patří např. pasování posledních ročníků mateřských škol a prvňáčků, putování po zajímavostech okolí, tvoření pro děti i seniory atd. Knihovna pravidelně vyhlašuje fotografickou, literární i výtvarnou soutěž a účastní se celorepublikových akcí SKIPu, např. Noc s Andersenem, Den pro dětskou knihu. Od roku 2015 pořádá knihovna Univerzitu volného času a od roku 2017 i virtuální U3V.

Městská správa kin v Kolíně – Kino 99

- Adresa: Smetanova 764, 280 02 Kolín IV
- Webové stránky: www.kino99.cz

Městská správa kin v Kolíně – Kino 99 je kulturní zařízení města Kolína, sloužící k projekcím filmových děl, pořádání kulturních vystoupení spojených s projekcí nebo audiovizuální produkcí.

Kino 99 je moderní dvousálové, plně digitalizované kino. Oba sály jsou klimatizovány a vybaveny projekční technikou Sony s rozlišením 4K. Velký sál má kapacitu 237 diváků, a je vybaven stereoskopickým 3D projekčním systémem RealD. Malý sál pojme 68 diváků. Ve velkém sále je nainstalováno ozvučení DOLBY ATMOS, malý sál je ozvučen nejmodernějším systémem zvuku 7.1. Oba sály umožňují bezbariérový přístup pro osoby se sníženou pohyblivostí.

Městské divadlo Kolín

- Adresa: Smetanova 557, 280 02 Kolín IV
- Webové stránky: www.divadlokolin.cz

Městské divadlo Kolín se řadí mezi významné architektonické stavby města. Hlavním cílem divadla je představit divákům to nejzajímavější ze současného českého divadla. Divadlo uvádí koncerty a je spolupořadatelem národní přehlídky pantomimy a pohybového divadla Otevřeno.

Ve foyeru probíhají pravidelné výstavy předních výtvarníků. V doplňkové činnosti pronajímá divadelní prostory a provozuje půjčovnu divadelních kostýmů.

Městský společenský dům v Kolíně

- Adresa: Zámecká 109, 280 02 Kolín I
- Webové stránky: www.msd-kolin.cz

Městský společenský dům v Kolíně je centrum kulturního dění v Kolíně. Kulturní dům disponuje velkým sálem s kapacitou sedm set lidí a třemi salónky. Prostory Městského společenského domu jsou využívány pro plesy, taneční kurzy, semináře, firemní setkání a večírky apod.

Regionální muzeum v Kolíně

- Adresa: Brandlova 35, 280 02 Kolín
- Webové stránky: www.muzeumkolin.cz

Regionální muzeum v Kolíně je kulturní institucí s více než stoletou tradicí, která shromažďuje, uchovává a vystavuje početný fond sbírkových předmětů z oblasti archeologie, historie, dějin umění, národopisu a přírodních věd. Muzejní expozice se nacházejí ve třech historicky cenných objektech v areálu chrámu sv. Bartoloměje v Brandlově ulici.

V muzeu se každoročně koná také řada tematicky zaměřených krátkodobých výstav, přednášek a dalších doprovodných programů. Působí zde středočeské Regionální odborné pracoviště pro péči o tradiční lidovou kulturu, a pro užší oblast Kolínska muzeum zajišťuje archeologickou památkovou péči.

Skautský institut

- Adresa: Kouřimská 105, 280 02 Kolín
- Webové stránky: www.skautskyinstitut.cz/skautsky-institut-v-koline

Skautský institut je otevřený prostor pro setkávání i vzdělávání. Skautský institut je zřízen Junákem – českým skautem.

Studiová scéna Pod Točnou

- Adresa: Smetanova 557, 280 02 Kolín IV
- Webové stránky: www.divadlokolin.cz/pod-tocnou

Studiová scéna Pod točnou se nachází v suterénu Městského divadla Kolín, je největším výstavním prostorem v Kolíně. Výstavní program je určen pro prezentaci současného výtvarného umění.

3.8.2 Kulturní soubory

V Kolíně jsou provozovány tyto kulturní soubory:

- Klub přátel Františka Kmocha
- Kolínská filharmonie
- Kolínská společnost Poprávu
- Kruh přátel hudby
- Městská hudba Františka Kmocha
- Skupina historického šermu a dobové hudby Páni z Kolína

3.8.3 Kulturní akce

Město Kolín pořádá řadu kulturních akcí – přehled kulturních akcí je uveden na webových stránkách města www.mukolin.cz/cz/obcan/kultura/kulturni-akce/.

Nejvýznamnější kulturní akcí Kolína je mezinárodní festival dechové hudby Kmochův Kolín, který se vždy koná v polovině června.

3.9 Školství, sociální služby a zdravotnictví

3.9.1 Školství

Školství na území města Kolína je zajištěno na úrovni všech stupňů vzdělávání kromě vysokoškolského vzdělávání, tj. předškolní zařízení (mateřské školy) a školní zařízení (základní a střední školy).

Ve městě je provozována i školská organizace Dům dětí a mládeže (Pražská 161, Kolín).

Předškolní zařízení – Mateřské školy

- Dvouletá katolická střední škola a mateřská škola
- Mateřská škola Klubíčko, s.r.o.
- Mateřská škola Kolín – Sendražice
- Mateřská škola Kolín II, Bachmačská 710
- Mateřská škola Kolín II, Bezručova 801
- Mateřská škola Kolín II, Kmochova 335
- Mateřská škola Kolín II, Masarykova 891
- Mateřská škola Kolín IV
- Mateřská škola Kolín V
- Školka a jesle Kolín
- Základní škola, Mateřská škola a Praktická škola Kolín

Základní školy

- Základní škola Kolín II, Bezručova 980
- Základní škola Kolín II, Kmochova 943
- Základní škola Kolín III, Lipanská 420
- Základní škola Kolín III, Masarykova 412
- Základní škola Kolín IV
- Základní škola Kolín V, Mnichovická 62
- Základní škola Kolín V, Ovčárecká 374
- Základní škola Kolín-Sendražice
- Základní škola, Mateřská škola a Praktická škola Kolín

Základní škola umělecká

- ZUŠ Fr. Kmocha

Střední školy

- Dvouletá katolická střední škola a mateřská škola
- Gymnázium Kolín
- Obchodní akademie Kolín
- Odborná střední škola podnikání a mediální tvorby Kolín s.r.o.
- Střední odborná škola informatiky a spojů a Střední odborné učiliště
- Střední odborná škola stavební a Střední odborné učiliště stavební
- Střední průmyslová škola strojírenská a jazyková škola s právem SJZ
- Střední škola obchodní (Šťáralka)
- Střední zdravotnická škola a Vyšší odborná škola zdravotnická

Vyšší odborná škola

- Vyšší odborná škola misijní a teologická
- Střední zdravotnická škola a Vyšší odborná škola zdravotnická

3.9.2 Sociální služby

V rámci sociálních služeb jsou v Kolíně provozovány tři domovy pro seniory, jedno chráněné bydlení, jeden denní stacionář, jedno nízkoprahové zařízení pro děti a mládež a tři sociální poradny.

Tabulka č. 23 – Sociální služby poskytované v rámci obecního úřadu obce s rozšířenou působností a sídlící přímo v Kolíně k 2019

Síť sociálních služeb v ORP KOLÍN	V ORP Kolín	Z toho na území města Kolína
Počet pobytových sociálních služeb		
Domov pro seniory	6	3
Domov se zvláštním režimem	5	1
Domov pro osoby se zdravotním postižením	1	1
Chráněné bydlení	5	2
Počet terénních a ambulantních sociálních služeb		
Denní stacionář	3	2
Pečovatelská služba	9	1
Osobní asistence	1	1
Odlehčovací služba	3	3
Intervenční centra	1	1
Domy na půl cesty	1	1
Nízkoprahové zařízení	1	1
Odborné sociální poradenství	10	9
Sociálně aktivizační služby pro rodiny	2	2
Sociálně aktivizační služby pro seniory	3	3
Sociální rehabilitace	4	4
Sociálně terapeutické dílny	1	1
Terénní programy	2	2
Kontaktní centra	1	1

Druh sociální služby	úvazky			lůžka		
	2021	2020	2019	2021	2020	2019
Domov se zvláštním režimem				195	185	150
Denní stacionáře	5,1	5,1	4			
Domov pro seniory				170	169	169
Odlehčovací služby	4,71	4,71	4,71	58	28	18
Pečovatelská služba	37,1	37,1	37,1			
Chráněné bydlení				83	83	78
Odborné sociální poradenství	60,85	60,6	59,6			
Sociální rehabilitace	29,5	29,5	24,55			
Sociálně aktivizační služby pro seniory a osoby se zdrav. Postižením	5,2	5,2	5,2			
Terénní programy	7,8	7,8	7,8			
Sociálně aktivizační služby pro rodiny s dětmi	14,05	14,05	10,85			
Sociálně terapeutické dílny	10,5	10,5	7,5			

Druh sociální služby	úvazky			lůžka		
	2021	2020	2019	2021	2020	2019
Kontaktní centra	3,5	3,5	3,5			
Nízkoprahová zařízení pro děti a mládež	5	5	5			
Osobní asistence	18,1	18,1	16,09			
Krizová pomoc	1,42	1,42	1,42			
Intervenční centra	3,9	4,1	4,1			
Domov pro osoby se zdravotním postižením				45	45	45
Domov se zvláštním režimem				195	185	150

Zdroj: Zpravodaj sociální práce č. 7//2019 (https://www.mpsv.cz/documents/20142/1061545/7_Zpravodaj.pdf/13f0a69c-b81b-8b6a-c018-e81b18c8caae)

Město Kolín má k dispozici informační materiál – Katalog poskytovatelů sociálních a návazných služeb pro spádové území města Kolína (rok 2016, www.mukolin.cz/cz/obcan/socialni-a-navazne-sluzby/komunitni-planovani/katalog-poskytovatelu-socialnich-sluzeb), který strukturovaně shrnuje údaje o dostupných formách pomoci v sociální oblasti.

3.9.3 Zdravotnictví

Zdravotnická péče na území města je zajišťována prostřednictvím několika zdravotnických zařízení:

- Oblastní nemocnice Kolín, a.s., nemocnice Středočeského kraje (www.nemocnicekolin.cz).
- Zdravotnická záchranná služba Kolín.
- Poliklinika Kolín sdružující ambulantní zařízení praktických lékařů.
- Ambulantní zařízení – praktičtí lékaři v ambulancích umístěných na území města.
- Lékárny.

3.10 Sport

3.10.1 Sportovní zařízení

V Kolíně je několik sportovních zařízení typu stadionu, sportovní parky, aquapark a volnočasový areál. Správu městských sportovních zařízení zajišťuje společnost Správa městských sportovišť Kolín, a. s. založená městem Kolínem v roce 2007.

V současné době SMSK, a. s., spravuje centrální dětské hřiště, Kmochův ostrov a sportoviště – zimní a atletický stadion v Brankovické ulici, Vodní svět Kolín v Masarykově ulici, Volnočasový areál v ulici V Břízách a v neposlední řadě také hokejbalové hřiště (viz www.smsk.cz).

Atletický stadion Kolín

- Adresa: Brankovická, 280 02 Kolín V
- Webové stránky: www.smsk.cz/sportoviste/Atleticky-Stadion

Atletický stadion se nachází v Brankovické ulici u Labe. Nově zrekonstruovaný areál poskytuje dva běžecké ovály (300 m a 400 m). Nově vybudované zázemí šaten, sprch a kvalitní atletické dráhy a sektory poskytují sportovcům prostor pro podání maximálních výkonů.

Zimní stadion Kolín

- Adresa: Brankovická 1289, 280 02 Kolín V
- Webové stránky: www.smsk.cz/sportoviste/Zimni-Stadion

Zimní stadion Kolín byl postaven v roce 1955 a s kapacitou 14 000 míst býval největším zimním stadionem v Evropě. Po zastřešení v roce 1979 snížil svou kapacitu na současných 4 500 míst (z toho 1 500 míst je k sezení).

Sportovní hala Borky

- Adresa: Brankovická 1621, 280 02 Kolín V
- Webové stránky: www.smsk.cz/sportovni-hala-borky

Sportovní hala má tři hřiště a jednu lezeckou stěnu.

Vodní svět Kolín – aquapark

- Adresa: Masarykova 1041, 280 02 Kolín II
- Webové stránky: www.vodnisvetkolin.cz

Vodní svět Kolín vznikl v roce 2006 přestavbou plaveckého stadionu na moderní aquapark evropského stříhu. K dispozici je zde venkovní i vnitřní areál, sportoviště, relaxační služby ve vodě i na suchu a bohatě vybavené zázemí aquaparku.

Volnočasový areál v Břízách

- Adresa: V Břízách, Kolín II
- Webové stránky: www.smsk.cz/Volnocasovy-Areal

Volnočasový areál je určen pro věkové kategorie od nejmenších až po nántileté, případně pro jejich rodiče. Nejmenší děti mají k dispozici oblíbené prvky (pískoviště, houpadla, houpačky, skluzavky), mohou si zde i zahrát míčové hry, proběhnout i ve výškách, na asfaltové ploše se mohou projet na odrážedlech atd.

Centrální dětské hřiště

- Adresa: Rimavské Soboty, 280 02 Kolín II
- Webové stránky: www.smsk.cz/Centralni-Detske-Hriste

Centrální dětské hřiště je s více než 20 herními prvky pro děti největším hřištěm v Kolíně. Hřiště je určeno pro všechny věkové kategorie dětí. Hřiště disponuje dráhou na in-line bruslení s vnitřní plochou na pozemní hokej, oploceným hřištěm na míčové hry s umělým povrchem, dětským hřištěm s atrakcemi pro nejmenší i větší děti a kioskem se sociálním zázemím. Hřiště se skládá ze 3 funkčních ploch – oválná dráha pro in-line bruslení délky 176 m, sportovní plocha s umělým povrchem pro míčové hry, centrální dětské hřiště s kioskem a WC.

DiscGolf Park

- Adresa: Kmočův ostrov, 280 02 Kolín
- Webové stránky: www.smsk.cz/Kmochuv-ostrov

DiscGolf Park se v Kolíně nachází na Kmočově ostrově.

Skatepark Kolín, Na Pobřeží

- Adresa: Na Pobřeží, 280 02 Kolín

Skatepark je určen především pro mládež starší než 15 let. Skatepark je vhodný pro jízdu pouze na skateboardu, bruslích a BMX kole.

3.10.2 Sportovní kluby

V Kolíně je provozováno několik desítek klubů, jejich přehled je uveden na webových stránkách města www.mukolin.cz/cz/obcan/sport/sportovni-kluby.

3.11 Životní prostředí

3.11.1 Geologie, horninové prostředí

Oblast správního obvodu ORP Kolín je z geologického hlediska velmi pestré. Na území města jsou čtvrtohorní sedimenty dotvářeny ostrůvky proterozoických břidlic, fylitů, svor až pararul nebo také zčásti metamorfovanými vulkanickými horninami.

Na území města Kolína se nacházejí dvě chráněná ložisková území (Kolín – štěrkopísky, Kolín I. – štěrkopísky) a jeden dobývací prostor (Kolín – štěrkopísky).

3.11.2 Hydrologické poměry

Kolín se nachází v povodí Labe, které protéká centrem města. Jakost vody v řece Labi je zařazena do 3. třídy jakosti vody.

3.11.3 Struktura pozemků na území města

Zastavené území, zastavitelné plochy a plochy přestavby jsou tvořeny plochami s rozdílným způsobem využití:

- plochy bydlení,
- plochy rekreace,
- plochy občanského vybavení,
- plochy veřejného prostranství,
- plochy smíšené obytné,
- plochy dopravní infrastruktury,
- plochy technické infrastruktury,
- plochy výroby a skladování.

Nezastavené území a plochy změn v krajině jsou tvořeny plochami s rozdílným způsobem využití:

- plochy rekreace,
- plochy smíšeného nezastaveného území,
- plochy zemědělské,
- plochy lesní,
- plochy vodní a vodohospodářské.

Výše uvedené plochy jsou dále členěny dle rozdílných podmínek využití území a podmínek prostorového uspořádání. Část nezastaveného území s dominantním významem pro ochranu přírody a krajiny, krajinný prostor je chráněno stanovením podmínek pro využití ploch s rozdílným způsobem využití a návrhem podmínek v nezastaveném území.

Pozemkové úpravy ve městě jsou prováděny v souladu s Územním plánem Kolína, jehož změnu schválilo Zastupitelstvo města Kolína dne 9. 11. 2020: <http://www.mukolin.cz/cz/obcan/samosprava/strategicke-dokumenty/uzemni-plan-kolin/> a <http://www.mukolin.cz/cz/obcan/samosprava/strategicke-dokumenty/zmena-uzemniho-planu-kolin/>.

Tabulka č. 24 – Druhy pozemků ve městě (2018 – 2020)

Druhy pozemků	Stav k 31. 12. 2018	Stav k 31. 12. 2019	Stav k 31. 12. 2020
Celková výměra (ha)	3 499,32	3 499,32	3 499,30
Zemědělská půda (ha)	1 809,37	1 805,66	1 802,03
Orná půda (ha)	1 454,90	1 452,59	1 448,21
Chmelnice (ha)	-	-	-
Vinice (ha)	-	-	-
Zahrada (ha)	163,30	163,51	163,80
Ovocný sad (ha)	53,69	52,89	52,90
Trvalý travní porost (ha)	137,48	136,68	137,11
Nezemědělská půda (ha)	1 689,94	1 693,65	1 697,27
Lesní pozemek (ha)	269,11	271,51	271,43
Vodní plocha (ha)	146,84	146,63	145,95
Zastavěná plocha a nádvoří (ha)	285,28	285,15	283,48
Ostatní plocha (ha)	988,72	990,37	996,41

Zdroj: Český statistický úřad – Veřejná databáze, Vše o území: Kolín – Vybrané údaje za obec (www.czso.cz)

K zemědělství se využívá 51,5 % území (z 41,4 % orná půda), nezemědělská půda tvoří 48,5 % z celkové výměry. Zalesněno je 7,8 %.

V úrodné řepařské zemědělské výrobní oblasti se sejí obilniny, tradičně hodně cukrovky a řepky. Významné je také zelinářství.

3.11.4 Míra hluku

Město Kolín má zpracované hlukové mapy.

V rámci města je sledováno zatížení hlukem, a to především z důvodu železnice, které prochází městem a hlukem zatěžuje bezprostřední okolí.

Město je zatíženo hlukem i z provozu silniční dopravy (např. ulice Ovčárecká) a průmyslových / výrobních areálů.

3.11.5 Ochrana přírody a krajiny

Na území města Kolína se nachází jedno maloplošné zvlášť chráněné území – Kolínské tůně, a několik památných stromů:

- Buk lesní v ul. Sladkovského
- Buk lesní, červenolistý za Obecním dvorem
- Javor cukrový v areálu f. ČEZ a.s. v Kolíně
- Javor horský a javor mléčný u gymnázia Kolín
- Jinan dvoulaločný v Kolíně Kolín
- Jinan dvoulaločný v ul. Sladkovského
- Jírovec maďal ve Zborovské ulici
- Jírovec maďal u gymnázia Kolín
- Platan javorolistý u Radimského mlýna Kolín
- Platan javorolistý v Havlíčkově ulici

Správa města

3.11.6 Samospráva

Hlavní budova Městského úřadu Kolín je umístěna na Karlově náměstí. Lokalizací i velikostí úřad vyhovuje nárokům provozu a disponuje i potřebnými volnými plochami pro zajištění dalších komunálních služeb.

Tabulka č. 25 – Městský úřad Kolín

Městský úřad Kolín	
Typ	obec obec s pověřeným obecním úřadem obec s rozšířenou působností
Adresa Městského úřadu	Městský úřad Kolín Karlovo náměstí 78, 280 12 Kolín I
IČO	00235440
DIČ	CZ00235440
Bankovní spojení	3661752/0800
Telefon	+ 420 321 748 111
Fax	+ 420 321 720 911
ID datové schránky	9kkbs46
E-mailová adresa	posta@mukolin.cz
Webové stránky	www.mukolin.cz
Úřední hodiny – Podatelna	pondělí 7:00 –17:00 úterý 7:00 –15:00 středa 7:00 –17:00

Městský úřad Kolín	
	čtvrtek 7:00 –15:00 pátek 7:00 –13:30
Vedení města / Městského úřadu	Starosta I. místopředsedkyně II. místopředseda Tajemnice
Zastupitelé města	27 zastupitelů
Radní města	9 radních
Výbory Zastupitelstva města	Finanční výbor Kontrolní výbor
Komise Rady města	Komise pro rozvoj sídlišť Komise tělovýchovy a sportu Komise kulturní Komise pro místopis, cestovní ruch a propagaci města Komise pro občanské záležitosti Likvidační komise Komise zdravotní a sociální Komise školská a mládeže Komise bezpečnostní Komise pro ochranu životního prostředí Komise pro přidělování zakázek malého rozsahu Komise pro připojené městské části Komise dopravy Komise pro hospodaření s byty a nebytovými prostory
Zvláštní orgány města	Povodňová komise Komise pro sociálně-právní ochranu dětí Bezpečnostní rada ORP Kolín Krizový štáb ORP Kolín
Městská policie	Kutnohorská 23, Kolín IV Telefon: +420 321 725 958 Webové stránky: www.mpkolin.cz
Seznam hlavních dokumentů	Územní plán města Kolína Komunitní plánování sociálních služeb města Kolína Organizační řád Usnesení Zastupitelstva města Kolína Usnesení Rady města Kolína Vyhlášky města Kolína Nařízení města Kolína Evidence definovaných datových souborů Rozpočet, Závěrečný účet Výroční zpráva

Zdroj: Webové stránky města Kolína (www.mukolin.cz)

Správní obvod města Kolína jako obce s pověřeným obecním úřadem tvoří obce:

Bečváry, Břežany I, Býchory, Církvice, Červené Pečky, Dolní Chvatliny, Dománovice, Drahodobudice, Grunta, Choťovice, Jestřabí Lhota, Kbel, Kolín, Konárovice, Kořenice, Křečnoř, Libenice, Libodřice, Lošany, Nebovidy, Němčice, Nová Ves I, Ohaře, Ovčáry, Pašinka, Pňov-Předhradí, Polepy, Polní Chrčice, Polní Voděrady, Radovesnice I, Ratboř, Skvrňov, Starý Kolín, Tři Dvory, Velim, Velký Osek, Veltruby, Volárna, Zásmyky, Žehuň.

Správní obvod města jako obce s rozšířenou působností tvoří obce:

Barchovice, Bečváry, Bělušice, Břežany I, Býchory, Cerhenice, Církvice, Červené Pečky, Dobřichov, Dolní Chvatliny, Dománovice, Drahodobudice, Grunta, Horní Kruty, Choťovice, Chotutice, Jestřabí Lhota, Kbel, Klášterní Skalice, Kolín, Konárovice, Kořenice, Kouřim, Krakovany, Krychnov, Křečnoř, Libenice, Libodřice, Lipeč, Lošany, Malotice, Nebovidy, Němčice, Nová Ves I, Ohaře, Ovčáry, Pašinka, Pečky, Plaňany, Pňov-Předhradí, Polepy, Polní Chrčice, Polní Voděrady, Radim, Radovesnice I, Radovesnice II, Ratboř, Ratenice, Skvrňov, Starý Kolín, Svojsice, Tatce, Toušice, Třebovle, Tři Dvory, Týnec nad Labem, Uhlířská Lhota, Veletov, Velim, Velký Osek, Veltruby, Volárna, Vrbčany, Zalesňany, Zásmyky, Žabonosy, Ždánice, Žehuň, Žiželice.

3.11.7 Organizační složky a organizace města

Organizační složky města

- Správa městských pohřebišť
- Městské jesle
- Městská ubytovna
- Městské kluby seniorů
- Městské služby sociální prevence
- Městská hudba Františka Kmocha

Příspěvkové organizace města

- Městské sociální a zdravotní služby
- Městský společenský dům
- Městská knihovna
- Městská správa kin
- CEROP Kolín (Podnikatelský inkubátor)
- Školská zařízení
- Předškolní zařízení
- Základní umělecká škola
- Městské divadlo

Organizace s podílem města

- AVE Kolín s.r.o.
- Městské tepelné hospodářství
- Správa městských sportovišť Kolín
- Vodohospodářské sdružení Kolín

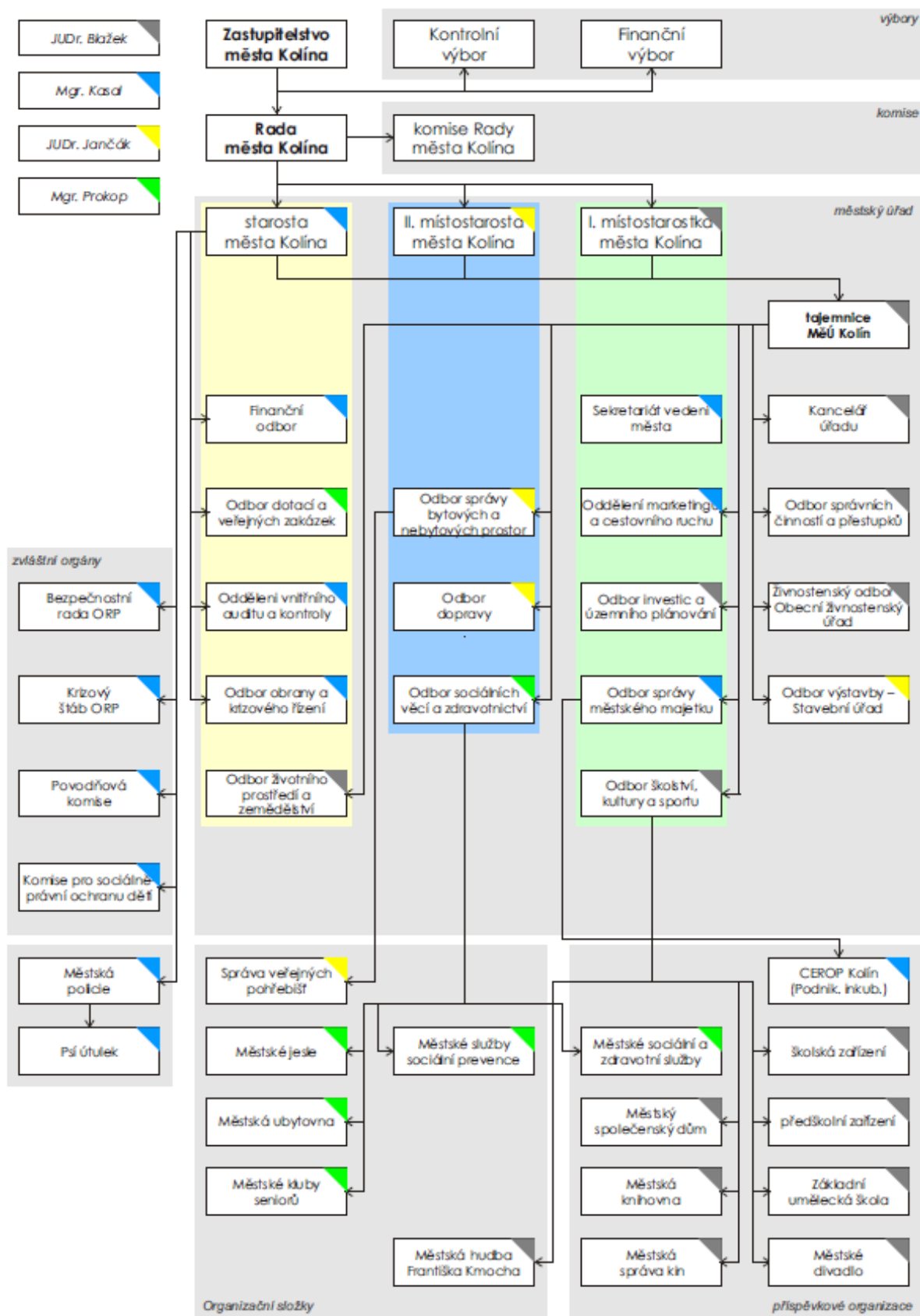
3.11.8 Organizační útvary Městského úřadu

Postavení a působnost Městského úřadu Kolín a jeho vztahy k orgánům města upravuje zákon č. 128/2000 Sb., o obcích a zvláštní právní předpisy. Zákon o obcích a zvláštní zákony vymezují, jaké úkoly plní odbory Městského úřadu v samostatné působnosti a jaké v přenesené působnosti.

Městský úřad Kolín se člení do odborů, z nichž některé vykonávají funkci speciálního úřadu, a oddělení. Odbory a oddělení zřizuje a ruší Rada města Kolína.

Členění Městského úřadu:

- Sekretariát vedení města
- Oddělení marketingu a cestovního ruchu
- Kancelář úřadu
 - Personální a mzdové oddělení
 - Oddělení informatiky
 - Oddělení hospodářské správy
- Finanční odbor
 - Oddělení účetnictví
 - Oddělení správy a vymáhání daňových pohledávek
- Odbor obrany a krizového řízení
- Oddělení vnitřního auditu a kontroly
- Odbor správních činností a přestupků
 - Správní oddělení
 - Matrika
 - Přestupkové oddělení
- Živnostenský odbor – obecní živnostenský úřad
 - Oddělení registrace
 - Oddělení kontroly
- Odbor výstavby – stavební úřad
 - Oddělení stavebního úřadu
 - Oddělení památkové péče a vyvlastňovací úřad
- Odbor správy bytových a nebytových prostor
 - Oddělení ekonomiky a správy pohledávek
 - Správa veřejných pohřebišť
- Odbor školství, kultury a sportu
- Odbor sociálních věcí a zdravotnictví
 - Oddělení sociální péče a zdravotnictví
 - Oddělení sociálně-právní ochrany dětí
- Odbor investic a územního plánování
 - Oddělení investic, rozvoje a územního plánování
- Odbor správy městského majetku
- Odbor dopravy
 - Oddělení evidence řidičů a správního řízení
 - Oddělení evidence vozidel a schvalování technické způsobilosti vozidel
 - Oddělení komunikací, silničního hospodářství a speciální stavební úřad
- Odbor životního prostředí a zemědělství
 - Oddělení správy městské zeleně
 - Oddělení ochrany přírody a krajiny
 - Oddělení vodního a odpadového hospodářství a ochrany ovzduší
- Odbor dotací a veřejných zakázek



Obr. č. 4: Organizační schéma Městského úřadu

Zdroj: Webové stránky města Kolín (www.mukolin.cz/cz/obcan/mestsky-urad/organizacni-rad)

3.11.9 Veřejná správa

Veřejná správa na území města Kolína je zajišťována relevantními úřady v Kolíně.

Tabulka č. 26 – Veřejná správa

Úřad	Adresa	Kontakty – telefon, e-mail
Finanční úřad	Územní pracoviště v Kolíně Politických vězňů 423, 280 02 Kolín	+420 321 742 200 podatelna2111@fs.mfcr.cz
Hygienická stanice	Územní pracoviště Kolín Karlovo náměstí 44, 280 01 Kolín	+420 321 751 011 podatelna@khsstc-ko.cz
Katastrální úřad	Katastrální pracoviště Kolín Rorejцова 8, 280 02 Kolín	+420 321 737 011 kp.kolin@cuzk.cz
Matriční úřad	Městský úřad Kolín – Matrika Karlovo náměstí 78, 280 02 Kolín	+420 321 748 218 spravni.odbor@mukolin.cz
Městský úřad	Městský úřad Karlovo náměstí 78, 280 12 Kolín	+420 321 748 111 posta@mukolin.cz podatelna@mukolin.cz
Okresní správa sociálního zabezpečení	OSSZ Kolín Obecní dvůr 6, 280 50 Kolín	+420 321 731 111 posta.ko@cssz.cz
Státní zastupitelství	Okresní státní zastupitelství v Kolíně Politických vězňů 573, 280 42 Kolín	+420 321 725 533 podatelna@osz.kol.justice.cz
Soud	Okresní soud v Kolíně Kmochova 144, 280 23 Kolín	+420 321 770 711 podatelna@osoud.kol.justice.cz
Stavební úřad	Městský úřad Kolín – Stavební úřad Karlovo náměstí 78, 280 02 Kolín	+420 321 748 231 stavebni.urad@mukolin.cz
Úřad práce	Úřad práce – Kontaktní pracoviště Kolín Kutnohorská 39, 280 02 Kolín	+420 950 129 111 podatelna.ko@uradprace.cz
Živnostenský úřad	MÚ Kolín – Obecní živnostenský úřad Karlovo náměstí 45, 280 12 Kolín	+420 321 744 383 zivnost.odbor@mukolin.cz

Zdroj: Portál RIS – Kolín: Veřejná správa (www.risy.cz)

3.11.10 Hospodaření města

Město Kolín má zpracován a na webových stránkách města (www.mukolin.cz/cz/o-meste/rozpocet-zaverecny-ucet-mesta) zveřejněn střednědobý výhled rozpočtu, rozpočet města na daný kalendářní rok, plnění rozpočtu města a závěrečný účet města.

Střednědobý výhled rozpočtu města Kolína je zpracován na období let 2022 – 2024 v základním členění rozpočtové skladby. Výdajová část je dělena na běžné provozní výdaje a na investiční a neinvestiční výdaje do majetku města.

Z kladných hodnot rezervy v letech 2021 a 2023 vyplývá, že město Kolín má zajištěnu finanční stabilitu minimálně do roku 2024. Město Kolín má dostatek finančních prostředků pro zajištění svých provozních

nákladů, na splácení svých závazků u bankovních ústavů a u Ministerstva průmyslu a obchodu, a dále na úhradu údržbových nákladů do majetku města, a i na úhradu rozpracovaných investic.

Rozhodující příjmy města jsou daňové výnosy a nájmy. Z daňových výnosů jsou zásadní daně z příjmů fyzických osob, právnických osob a DPH.

Tabulka č. 27 – Střednědobý výhled rozpočtu města (2021 – 2024)

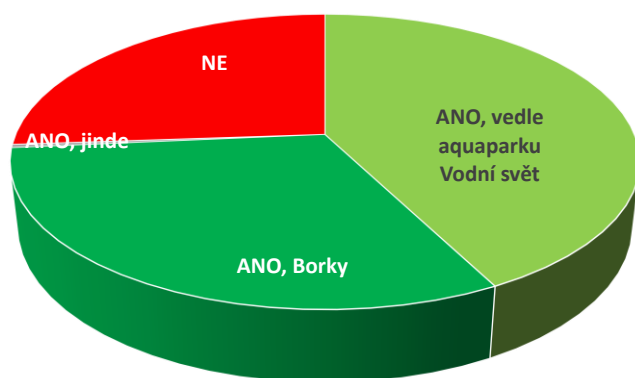
Rozpočet - bilance		Střednědobý výhled rozpočtu			
třída	druh příjmů/výdajů	2021 - V. RO	2022	2023	2024
Běžné příjmy a výdaje					
1...	Daňové příjmy	586 531 880,00	588 436 000,00	613 836 000,00	619 936 000,00
2...	Nedaňové příjmy	253 397 389,80	238 537 216,71	238 537 216,71	238 537 216,71
	- z toho úrokový zisk	6 000 000,00	6 000 000,00	6 000 000,00	6 000 000,00
41...	Neinvestiční přijaté dotace	133 076 944,80	100 907 700,00	100 907 700,00	100 907 700,00
	Běžné příjmy celkem	973 006 014,40	937 880 916,71	953 280 916,71	959 380 916,71
1...	Zemědělství a lesní hospodářství	6 972 278,00	6 858 018,00	6 859 792,80	6 861 603,10
2...	Průmyslová a ostatní odvětví hospodářství	56 130 000,00	56 130 000,00	56 130 000,00	56 130 000,00
3...	Služby pro obyvatele	344 954 978,75	341 283 483,45	344 513 624,67	347 828 285,22
4...	Sociální věci a politika zaměstnanosti	75 886 437,00	69 560 878,40	69 924 688,57	70 286 074,58
5...	Bezpečnost státu a právní ochrana	38 930 419,00	38 711 019,00	38 742 843,00	38 775 939,96
6...	Všeobecná veřejná správa a služby	249 960 240,44	242 541 016,20	242 614 456,20	242 689 365,00
	Běžné výdaje celkem	772 834 363,19	755 084 415,05	758 785 403,24	762 581 267,86
	Saldo běž. příjmů a výdajů	200 171 661,21	182 796 501,66	194 495 513,47	196 799 648,85
	- Spátky úvěrů a NPV	62 666 054,00	62 666 054,00	62 666 054,00	62 666 054,00
	- Úroky z úvěrů	2 091 870,21	1 639 790,31	1 182 837,51	728 654,70
	- Úroky z úvěrů ČS a.s. - úhrada ze závazků	6 000 000,00	6 000 000,00	6 000 000,00	6 000 000,00
	- Úrokový zisk	12 834 000,00	12 834 000,00	12 834 000,00	12 834 000,00
	Dluhová služba	72 491 954,21	72 036 874,31	71 582 921,51	71 128 968,70
	Saldo po splacení dluhové služby	127 679 707,00	110 759 627,35	122 912 591,97	125 670 680,15
	Investice bez výjím. TPČA a PZKO	332 626 269,01	90 000 696,19	89 474 361,54	89 716 882,80
	Byt. TPČA - zóna	3 160 000,00	760 000,00	760 000,00	760 000,00
	Investiční a neinvestiční výdaje do majetku	325 705 269,01	91 660 588,19	90 454 361,54	90 498 882,80
	Saldo včetně investic a oprav	-198 025 562,01	19 099 039,16	32 458 230,43	35 171 797,55
Finanční zdroje					
3...	Kapitálové příjmy	45 498 290,00	500 000,00	500 000,00	500 000,00
42...	IPN - investiční přijaté dotace	71 815 414,56	0,00	0,00	0,00
	Finanční prostředky na účtech k 1. 1. 2021	94 589 227,49			
	DPH - přenesená povinnost (reverse charge)				
	Zůstatky ve valutových pokladnách				
	Finanční zdroje celkem	211 902 932,05	500 000,00	500 000,00	500 000,00
	Rezerva	13 877 370,04	19 599 039,16	32 958 230,43	35 671 797,55
	Příjmy celkem	1 184 908 946,45	938 380 916,71	953 780 916,71	959 880 916,71
	Výdaje celkem	1 171 031 576,41	918 781 877,55	920 822 686,28	924 209 119,16

Zdroj: Webové stránky města Kolín (<http://www.mukolin.cz/cz/o-meste/rozpocet-zaverecny-ucet-mesta>)

4 VÝSLEDKY PRŮZKUMU / ANKET VEŘEJNÉHO MÍNĚNÍ MEZI OBYVATELI MĚSTA

Město Kolín průběžně provádí sběr zpětné vazby a očekávání občanů formou anket a dotazníkových šetření. Mezi relevantní pro tuto Strategii patří například níže uvedené ankety.

Veřejná anketa „Stavba víceúčelové sportovní haly“



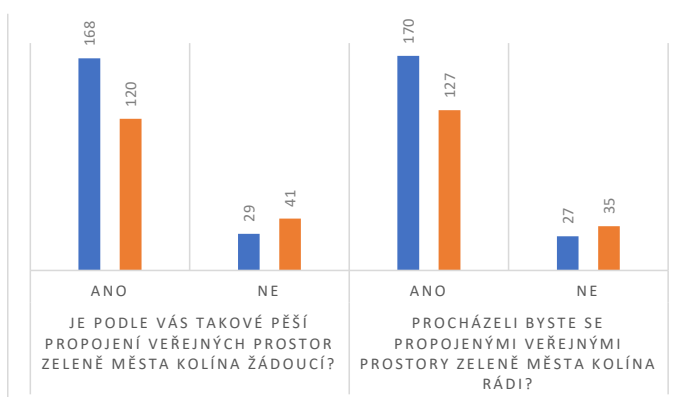
Občané Kolína měli možnost vyjádřit se prostřednictvím vyhlášené ankety v období od 25.06. do 30.08.2012 k tématu „Stavba víceúčelové sportovní haly v Kolíně“. V rámci ankety bylo vyplněno celkem 2605 hlasovacích lístků, z toho 2445 elektronicky a 160 písemně.

V rámci ankety ke stavbě víceúčelové sportovní haly v Kolíně bylo odevzdáno celkem 2605 hlasovacích lístků. Z ankety vyplynulo, že občané města, kteří se anketě zúčastnili, považují stavbu nové víceúčelové sportovní haly v Kolíně za potřebnou (1925 hlasů, což

představuje 74% odevzdaných hlasovacích lístků), a to nejen pro kolínské občany, ale i pro široké okolí. Preferují umístění nové haly vedle akvaparku Vodní svět, tedy blíže bytové zástavbě a MHD (1105 hlasů, což činí 57,5% z kladných odpovědí). Anketa dále ukázala, že občané žádají zvážit možnost vybudovat v nové hale umělou horolezeckou stěnu a nepodcenit při projektování otázku akustiky.

Anketa obyvatel města Schody do nebe!

Občané města Kolína měli možnost vyjádřit se prostřednictvím vyhlášené ankety k propojování veřejných prostor zeleně města Kolína pěším způsobem, aby bylo možné se městem procházet i jinudy než po ulicích. Jednalo se o pěší propojení parku Komenského, skrze proluku u ulice Politických vězňů s prostorem nově vznikajícího parku na parkánu okolo kostela sv. Bartoloměje. Propojení bylo navrženo lehkým vzdušným točitým schodištěm s ohledem na požadavky památkové péče.



				Je podle Vás takové pěší propojení veřejných prostor zeleně města Kolína žádoucí?		Procházeli byste se propojenými veřejnými prostory zeleně města Kolína rádi?	
				ano	ne	ano	ne
počet respondentů	362	ženy	198	168	29	170	27
		muži	164	120	41	127	35

Bezpečný Kolín 2019

Anonymní dotazníkové šetření ohledně vnímání pocitu bezpečí ve městě a hodnocení opatření v oblasti bezpečnosti ze strany občanů. Výsledky šetření posloužily jako podklad pro další plánování bezpečnostních aktivit.



1. část ankety (možnost jedné odpovědi): Souhlasíte s následujícím tvrzením? "Kolín je bezpečné město"

- #1** Rozhodně souhlasím
13 respondentů (8%)
- #2** Spíše souhlasím
105 respondentů (64%)
- #3** Spíše nesouhlasím
33 respondentů (20%)
- #4** Rozhodně nesouhlasím
10 respondentů (6%)
- #5** Nechci odpovídat
2 respondentů (1%)

12. část ankety (možnost jedné odpovědi): Podporujete rozšiřování kamerového systému? Vyjádřete prosím míru Vaší podpory/nepodpory.

- #1** Rozhodně ano
108 respondentů (66%)
- #2** Spíše ano
39 respondentů (24%)
- #3** Spíše ne
9 respondentů (6%)
- #4** Rozhodně ne
2 respondentů (1%)
- #5** Nechci odpovědět
5 respondentů (3%)

14. část ankety (možnost jedné odpovědi): Podporujete pokračování činnosti Asistentů prevence kriminality Vyjádřete prosím míru Vaší podpory/nepodpory.

- #1** Rozhodně ano
61 respondentů (37%)
- #2** Spíše ano
57 respondentů (35%)
- #3** Spíše ne
21 respondentů (13%)
- #4** Rozhodně ne
8 respondentů (5%)
- #5** Nechci odpovídat
16 respondentů (10%)

5 SWOT ANALÝZA

Matice SWOT je zaměřena na posouzení směrů zaměření Strategie města Kolína. Kromě zhodnocení stávajícího stavu je tato analýza použita k identifikaci rizik a jejich řízení, a především k rámcové identifikaci prioritních oblastí pro nové období. Tato analýza slouží jako hlavní podklad pro Strategickou část Strategie. SWOT analýza vznikla v rámci workshopu pracovní skupiny složené z vedoucích a klíčových pracovníků Městského úřadu Kolín.



Silné stránky

Analýza silných stránek je zaměřena na stávající pozitiva vnitřního prostředí, tedy popisuje, v jakých oblastech má město Kolín konkurenční výhodu, kterou je vhodné dále rozvíjet.

Tabulka č. 28 – Silné stránky

Silné stránky
<u>Neměnné danosti města</u>
<ul style="list-style-type: none">▪ Strategická poloha města▪ Příznivá velikost města pro veškeré aktivity▪ Tradiční polabská zemědělská oblast s důležitými zemědělskými oblastmi a úrodnou půdou.
<u>Doprava</u>
<ul style="list-style-type: none">▪ Jižní obchvat Kolína, částečné snížení dopravní zátěže města▪ Výhodná dopravní dostupnost města (napojení na dálnici D11, hlavní železniční trať, dopravně akceptovatelná vzdálenost na veřejná mezinárodní letiště v Praze a Pardubicích)▪ Kvalitní silniční síť▪ Dobře fungující městská veřejná doprava
<u>Turismus a volný čas</u>
<ul style="list-style-type: none">▪ Zajímavé turistické cíle v místě i okolí▪ Dostatek přírodních rekreačních ploch v okolí▪ Dobré přírodní podmínky pro rozvoj cykloturistiky, široká síť cyklostezek a naučných stezek▪ Kvalitní sportovní zázemí, dostupnost volnočasových a sportovních aktivit▪ Nová centrální reprezentativní multifunkční sportovní Hala Borky▪ Početná a rozšiřující se síť dětských hřišť s centrálním dětským hřištěm▪ Množství volnočasových zájmů obyvatel▪ Čilý kulturní život, nadregionálně významné akce, silné kulturní zázemí, tradiční kulturní akce (Kolínské divadlo, Kmochův Kolín, kino, kulturní dům, knihovna)▪ Atraktivní turistické cíle (městská památková zóna v centru Kolína)▪ Síť informačních center▪ Příprava projektu webových stránek pro turistiky▪ Významná propagace města s celorepublikovým dopadem
<u>Podpora podnikání</u>
<ul style="list-style-type: none">▪ Zavedené zázemí pro začínající malé a střední inovativní podniky – CEROP (Centrum rozvoje podnikání) Kolín v areálu zámku

Silné stránky

- Zaplněnost Průmyslové zóny Kolín a dobré podmínky pro příchozí investory
- Blízkost Prahy (zaměstnání, investiční výstavba)

Životní prostředí

- Vysoký podíl systémově udržované veřejné zeleně ve městě
- Odpadové hospodářství – dostatečná síť lokálních i centrálních sběrných míst
- Zvyšující se podíl separovaného komunálního odpadu
- Veřejně přístupné sledování imisního znečištění a meteor dat ve městě

Podmínky pro bydlení

- Kvalitní síť veřejného osvětlení, efektivní investice do úspor veřejného osvětlení, pasportizace VO
- Strategie obnovy vodohospodářské infrastruktury
- Dostatečné množství pitné vody pro obyvatele
- Jednotnost městského mobiliáře (odpadkové koše, lavičky, zastávky MAD, herní prvky)
- Rozvoj nových lokalit pro bydlení
- Přiměřený bytový fond

Sociální služby

- Rozvinutý systém sociálních služeb ve městě
- Připravenost terénních služeb zajistit poskytování na celém území ORP Kolín
- Kapacita sociálních služeb pro osoby s kognitivní poruchou – demence (kapacity s částečným krytím ze sítě sociálních služeb kraje – dotované z veřejných prostředků)
- Bezbariérová městská doprava pro osoby s tělesným postižením
- Nabídka aktivit s volnočasovými možnostmi pro seniory a část osob se zdravotním postižením
- Počínající rozvoj politiky udržení zdraví ve stáří – fyzické a duševní ve spolupráci s organizacemi
- Zvýšení dostupnosti odlehčovacích služeb pobytového charakteru zajišťující odpočinek neformálně pečujících osob a to i v rámci skupiny pro osoby „opečovávané“ ve věku 18+

Školství

- Některé budovy základních škol, mateřských škol z části po rekonstrukci a po snížení energetické náročnosti
- Dobré personální zabezpečení v oblasti školství, vysoká aprobovanost
- Poskytování mimoškolní činnosti
- Zajišťování výuky dětí s odlišným mateřským jazykem
- Doučování žáků

Bezpečnost ve městě

- Projekt Bezpečný Kolín
- Kvalitní systém krizového řízení v případě přírodních katastrof včetně systému informování obyvatel

Zdravotní péče

- Krajská nemocnice s dostatečnou kapacitou lůžkové a ambulantní péče, její plánovaný rozvoj a rozšíření
- Dostupná zdravotní péče s ohledem na oblastní nemocnici
- Informovanost obyvatel o výhodách zdravotních pojišťoven



Slabé stránky

Analýza slabých stránek je zaměřena na stávající negativa vnitřního prostředí, tedy popisuje, v jakých oblastech má město Kolín nevýhodu vůči svému okolí, kterou je vhodné přijatými opatřeními minimalizovat.

Tabulka č. 29 – Slabé stránky

Slabé stránky
<p><u>Neměnné danosti města</u></p> <ul style="list-style-type: none">▪ Rozdělení města dopravními tepnami (železnice, mosty)▪ Velká migrační politika – zaměstnávání osob z EU a mimo EU (třetích zemí) s důsledky do života v Kolíně i s ohledem na příchod jejich rodin, snahu zajistit i péči svým blízkým v „novém domově“, vyřizování budoucích skutečností i k zajištění osoby, které zde budou mít nároky v rámci bydliště/sociálního systému
<p><u>Správa města</u></p> <ul style="list-style-type: none">▪ Přetrvávající zadluženost města▪ Nedostatky v územně plánovací dokumentaci Dořešit další územní studie (rozvojové lokality, brownfield)▪ Přítomnost řady brownfieldů v centru města▪ Přemíra reklamních billboardů ve veřejném prostoru▪ Nevyužívané a zanedbané prostory některých původních podniků – Lučební závody, Havlíčkova ulice – Tesla, Ovčárecká ulice – Tatra, Droždárna atd.), potenciální ekologické zátěže. Existující nevhodně umístěné provozy (kovošrot Starokolínská atd., obalovna Veltrubská, přístav).▪ „Vylidnění“ centra města▪ Nízké komerční využití městského centra, zejména historického jádra.
<p><u>Doprava</u></p> <ul style="list-style-type: none">▪ Stávající stav některých komunikací včetně chodníků, konstrukční vrstvy neodpovídají současnému zatížení,▪ Velká dopravní zatíženost města▪ Vysoký podíl tranzitní dopravy z komunikací I/38 a II/125▪ Přetížené křižovatky, starší signalizační zařízení na křižovatkách▪ Malé množství parkovacích míst a parkovacích ploch zejména v hustě obydlených oblastech sídlišť, nádraží, ale také u objektů pro sportovní a společenské události▪ Zajistit kapacitní parkovací domy v blízkosti nádraží a sídliště▪ Provést rekonstrukci Masarykova mostu.
<p><u>Turismus a volný čas</u></p> <ul style="list-style-type: none">▪ Poměrně malý počet plnohodnotných cyklostezek a nedořešená propojení s plánovaným vybudováním páteřních cyklotras směrem na Týnec nad Labem a Kutnou Horu▪ Nevyhovující prostory městské knihovny▪ Areál kolínského zámku je ve špatném stavu a využíváný neodpovídajícím způsobem, budova DDM Zámecká včetně přilehlých prostor vyžaduje celkovou rekonstrukci▪ Malý rekreační potenciál městské a příměstské krajiny (chybí kempy, žádný v zimním období)▪ Turisté ve městě tráví většinou jen jeden den
<p><u>Životní prostředí</u></p>

Slabé stránky

- Sledovat možné zdroje znečištění životního prostředí – tepelná elektrárna téměř v širším centru města, chemický průmysl s vlivem na životní prostředí ve městě.
- Vysoké zastoupení drahých zdrojů tepla (dálkově dodávané teplo, pára) v městských objektech.
- Limitovaná obnova uliční veřejné zeleně z důvodu uložených inženýrských sítí
- Nedostatek volných ploch pro výsadby veřejné zeleně v nových zástavbách
- Zvyšující se podíl plošného zpevnění intravilánu
- Překračování imisních limitů pro benzo(a)pyren
- Opakované zakládání černých skládek a odkládání odpadů mimo vyhrazená místa, a to i přes fungující systém odpadového hospodářství města
- Regulace světelného smogu dle zpracovaného generelu

Podmínky pro bydlení

- Nedostatečný stav některých částí vodohospodářské infrastruktury – kanalizačních řadů
- V některých částech města je již dokončena výstavba RD a plnohodnotné komunikace chybí
- V některých nových částech města chybí rozvody VO
- Nedostatečné odvodnění dešťových vod městské části Sendražice

Sociální služby

- Nepříznivé složení sociální struktury města
- Pouze dílčí bezbariérová řešení, neřešený ucelený systém bezbariérového veřejného prostoru, a to s ohledem na celou šíři zdravotního postižení
- Nedostatečná nabídka bezbariérového bydlení – soukromého a městského
- Nedostatečná podpora osob blízkých, pečujících o nemocného/ potřebného (např. dojíždění za prací)
- Některé Domy s pečovatelskou službou nedisponují odpovídajícím zázemím
- Urbanizační vlny věkové a místní jsou zdrojem potencionálních rizik i s ohledem na pracovníky/obyvatele z jiných zemí
- Nedostatek pracovníků odborného charakteru – všeobecné sestry, sociální pracovníci, ale i další pracovníci v soc. zdravotní oblasti
- Vysoký počet ubytoven a kapacit na těchto ubytovnách – zajištění bydlení i pro osoby sociálně slabých, které nemají „vztah ke Kolínu“ z širokého okolí okresů i z jiných částí republiky; průchod těchto osob Kolínem (snížení možností dlouhodobé práce) s ohledem na „krátkodobý“ a rychle ukončitelný ubytovací vztah; zvyšující se počet seniorů u osob soc. slabých,
- Zvyšující se BMI a z toho vyplývající zdravotní problémy představují další zatížení sociálních služeb
- Zadluženost obyvatelstva – správa finančních prostředků až s důsledky do exekučních
- Dostupnost služeb s ohledem na druh, a to v potřebném rozsahu s ohledem na: místní, časovou, finanční a cílové skupiny (i s ohledem na věkovou strukturu)

Školství

- Potřeba rozšíření počtu míst v MŠ a ZŠ
- Nutné pokračování rekonstrukcí některých prostor tělocvičen a školních jídelen

Bezpečnost ve městě

- Železniční uzel – zvýšení některých negativních důsledků „přestupujících osob“ (např. přestupková činnost)

Zdravotní péče

- Chybějící ordinace dětské psychiatrie



Příležitosti

Analýza příležitostí je zaměřena na potenciální vnější příležitosti pro rozvoj města Kolína, které je vhodné správně identifikovat a maximálně využít pro lepší uspokojení potřeb občanů, podnikatelů a návštěvníků města.

Tabulka č. 30 – Příležitosti

Příležitosti
<u>Správa města</u> <ul style="list-style-type: none">▪ Využití možností finanční podpory ze státních a evropských zdrojů v maximální možné míře▪ Projektová připravenost pro efektivní využívání dotačních titulů▪ Připravenost na demografické trendy▪ Podpora společenské odpovědnosti▪ Využití potenciálu nových konceptů pro rozvoj města, např. SMART Cities, Průmysl 4.0▪ Podpora města v zavádění nových technologií▪ Potenciál rozvojových ploch města▪ Aktivní řešení možností nového využití původních a dnes plně nevyužívaných průmyslových areálů ve městě (brownfieldy apod.), zejména prostřednictvím územního plánu▪ Investiční developerské projekty▪ Velká migrační politika – zaměstnávání osob z EU a mimo EU (třetích zemí) s důsledky do života v Kolíně – jazykové a „kulturně začleňující“ investice
<u>Doprava</u> <ul style="list-style-type: none">▪ Podpora dokončení zázemí ve městě pro lodní dopravu na Labi▪ Severní obchvat města
<u>Turismus a volný čas</u> <ul style="list-style-type: none">▪ Zpřístupnění dalších památek a turisticky atraktivních míst ve městě a okolí▪ Areál zámku – oživení centra▪ Rozšíření turistických produktů zvyšujících podíl cestovního ruchu▪ Rozvoj kongresové turistiky▪ Hledání možností financování revitalizace areálu kolínského zámku, náměty pro využití, snaha o obnovu památky a zpřístupnění, otevření zámecké kaple pro slavnostní příležitosti▪ Městská památková zóna – centrum Kolína▪ Blízkost Kutné Hory
<u>Podpora podnikání</u> <ul style="list-style-type: none">▪ Vytváření podmínek pro vznik a rozvoj firem a živnostníků
<u>Životní prostředí</u> <ul style="list-style-type: none">▪ Trvalý vzdělávací a mediální tlak na občany vedoucí ke snižování produkce netříděných odpadů▪ Rozvojové obytné plochy plánovat tak, aby veřejná zeleň zde měla dostatek prostoru▪ Komplexní pozemkové úpravy▪ Motivovat občany k zavádění nízkoemisních zdrojů spalování▪ V rámci investičních akcí koordinovat ukládání inženýrských sítí pod zpevněné plochy a tím uvolňovat prostor pro veřejnou zeleň▪ Hledání možností využití a estetického vylepšení břehu Labe od Starých lázní ke Kmochovu ostrovu a pravého břehu Labe od elektrárny směrem na obec Tři Dvory▪ Centrální sběrný dvůr, re-use centrum



Hrozby

Analýza hrozeb je zaměřena na faktory vnějšího prostředí, které jsou mimo kontrolu města Kolína. Hrozby představují možná rizika, která ohrožují dosažení cílů města a je vhodné je správně identifikovat, sledovat a pokud možno eliminovat.

Tabulka č. 31 – Hrozby

Hrozby
<p><u>Neměnné danosti města</u></p> <ul style="list-style-type: none">▪ Stoupající vliv konkurujících měst (Praha, Kutná Hora, Poděbrady, Pardubice).▪ Nárůst společenské nezodpovědnosti, ztráta tradičních hodnot a nízká solidarita s veřejnými zájmy, snížení zodpovědnosti a ochoty obyvatel podílet se na rozvoji města▪ Zdražování energií
<p><u>Správa města</u></p> <ul style="list-style-type: none">▪ Pokračující zatížení rozpočtu města a náklady na řešení finančních zátěží vzniklých v minulosti▪ Nejistá výše příjmů města, nestabilní legislativní rámec fiskální politiky▪ Úbytek dotačních programů a finančních podpor v rámci celé ČR▪ Bariéry při snahách o majetkové narovnání vlastnických nesouladů nebo při snahách o získání rozvojových ploch▪ Zvyšující se náklady na nutná majetkoprávní vypořádání▪ Bariéry při jednáních s dalšími institucemi a subjekty▪ Zvyšující se administrativní zátěž a náročnost legislativního prostředí▪ Úbytek/nezajištění alternativních (nedaňových) zdrojů financování rozpočtu města▪ Očekávatelná dlouhá příprava a schválení nového územního plánu.▪ Velký podíl soukromé investiční výstavby v rozvojových plochách města, přebírání komunikací a infrastruktury do majetku a správy města▪ Nedostatek financí na výkup pozemků k realizaci úprav v krajině (ÚSES, protipovodňová opatření a výsadeb větrolamů)
<p><u>Doprava</u></p> <ul style="list-style-type: none">▪ Nárůst automobilové dopravy a nároků na parkovací plochy.▪ Neexistence severního obchvatu města
<p><u>Životní prostředí</u></p> <ul style="list-style-type: none">▪ Zvyšující se výdaje na nakládání s komunálním odpadem a likvidaci komunálního odpadu, závislost na dalších subjektech při likvidaci odpadu a na celostátní a krajské strategii▪ Možné vlivy starých zátěží na rozvoj města (kontaminace prostředí a podzemních vod v důsledku minulých aktivit některých podniků)▪ Zhoršování životního prostředí v souvislosti s rozvojem dopravy a průmyslové výroby▪ Vznik nových brownfields▪ Nárůst opakování a intenzity živelních událostí, povodní▪ Spalování nekvalitních paliv, odpadů a provozování nedokonalých lokálních topenišť s negativním dopadem na zdraví obyvatel▪ Občanská neochota plnit základní povinnosti vůči životnímu prostředí

Hrozby

Podmínky pro bydlení

- Nárůst tempa zhoršování technického stavu vodohospodářské infrastruktury – sítě kanalizací, VO a další vybavenosti
- Nedostatečné kapacity zdrojů pitné vody
- Příliv nových stálých obyvatel města generující jejich nové potřeby

Sociální služby

- Další růst podílu osob s rizikovým způsobem života (ale i osob ohrožených sociálním vyloučením), nedostatečný osobní vztah k městu
- Vysoký počet ubytoven a kapacit na těchto ubytovnách – zajištění bydlení i pro osoby sociálně slabých, které nemají „vztah ke Kolínu“ z širokého okolí okresů i z jiných částí republiky; průchod těchto osob Kolínem (snížení možností dlouhodobé práce) s ohledem na „krátkodobý“ a rychle ukončitelný ubytovací vztah; zvyšující se počet seniorů u osob soc. slabých
- Osoby bez zajištění péče osobami blízkými (osoba je osamocena, špatné rodinné vztahy)
- Demografický vývoj obyvatelstva a to i s ohledem na přibývající duševní onemocnění

6 STRATEGICKÁ ČÁST

Na analytickou část Strategie města Kolína navazuje její návrhová část. Jejím cílem je stanovit základní směr rozvoje města, který poskytne vedení města a dalším zainteresovaným stranám důležitou koncepční oporu pro jejich rozhodování.

6.1 Vize města Kolína

Ta slavná písnička nelže, Kolín má podle všech kritérií výbornou dispozici k ideálnímu městu pro život. Důležité je zůstat v této rovině a udržet rovnováhu. A právě v udržení rovnováhy tkví kouzlo a síla „Kolínského vize“.

Kolín je moje nejšťastnější místo na světě, protože je v něm dobře všem, dětem i dospělým.

O nic menšího, než o pocit štěstí se nemá smysl snažit. Být šťastný je nejvyšší úroveň spokojenosti, o kterou se snažíme všichni. Samozřejmě je to cíl nedostížitelný, ale je to ten nejlepší cíl, aby mohl obyvatel hrdě říct, že v Kolíně jsem doma. Kolín je moje město. Kolín mi dává vše, co potřebuji k životu. Když může návštěvník říct: Kolín se mi líbí. V Kolíně se cítím dobře. Do Kolína se chci vrátit.

Vše pro děti! A pro naše rodiče. Kolín je ideálním místem pro život mých dětí. Kolín je praktickým místem pro život mých rodičů. Tyto dvě věty podmiňují altruistickou potřebu štěstí prostředního článku rodiny, který je hlavním společenským i ekonomickým zdrojem. Prizmatické uplatňování těchto dvou jednoduchých tužeb v konkrétních činech je hlavním konceptem a naplněním vize.

Kolín je otevřeným městem, do jehož správy mohou obyvatelé aktivně zasahovat kdykoliv, tedy nejen při komunálních volbách. Radnice zavede otevřený a přehledný systém rozhodování o věcech veřejných, do něhož zapojí aktivní obyvatele města.

Kolín má světově unikátní a věhlasnou atrakci. Město je turistickým lákadlem nabízejícím minimálně dvoudenní program primárně určený pro rodiny s dětmi. Radnice vytipuje turisticky zajímavé objekty, případně vytvoří nové dominanty či atrakce města, které budou, pokud možno, unikátní v rámci regionu, originální v rámci České republiky a poutavé v rámci Evropy. Turistická lákadla však budou vždy vycházet z reálné historie, tradice, či současných možností Kolína. V řadách obyvatel budeme hledat osobnosti, kteří budou jejími dlouhodobými a kvalitními správci, donátory či ambasadory. Při hodnocení dlouhodobého efektu budeme přihlížet na komplexní vliv na město.

Kolín je městem, v němž je radost žít. Kvalitní a dostupná občanská vybavenost se spolu s výhodnými pracovními možnostmi stará o trvale stoupající demografickou křivku. Kolín je studentským městem. Radnice se

stará o kultivaci veřejného prostoru ve smyslu praktičnosti a obecné krásy. Negativní prostředí vyvolává negativní vztah. S vědomím, že se musí vyhnout „Potěmkiádě“, buď pomůže nebo sama realizuje malé činy, které mohou mít velký efekt. Souběžně je však nutná zásadní koncepce obnovy a správy veřejného prostoru. Budování dobré image města začíná vstupními branami s využitím potenciálu dopravního uzlu. Město ale musí být přívětivé primárně pro lidi, a ne pro auta. Kolín bude nadále zlepšovat kvalitní



občanskou vybavenost, která se sekundárně promítne v podpoře spádovosti a posílení statutu regionálního centra.

Kolín je nejbezpečnějším městem v republice. A to nejen z pohledu statistik, ale hlavně z pocitů obyvatel. Kolínská nemocnice má pověst na úrovni fakultních nemocnic. Bezpečnost je velmi relativní a subjektivně vnímaný pojem. Radnice proto detailně zná pocity svých obyvatel a ví, kdo, jak a proč bezpečnost vnímá. A to v různých kategoriích, od obvyklých oblastí kriminality, přes zdravotnictví až po dopravu. Ale také vnímání ekologie, sociálního systému a péče o hendikepované... Má vypracované plány reálného potlačení negativních jevů s jasným určením preferencí obyvatel a priorit města. Pravidelně a podrobně informuje veřejnost o naplňování plánu. Radnice se aktivně angažuje v otázce koncepce zdravotnictví.

Bez domova a bez pomoci se v Kolíně neocitne nikdo. Existuje funkční systém zabezpečení lidí v nouzi. Je efektivní a důstojný. Pomoc se týká nejen materiálního zajištění ale i psychologické pomoci, a hlavně reálné asistence při návratu do společnosti. Pomoc zohledňuje různé společenské i sociální potřeby obyvatel města, neboť samoživitelka s dětmi, nově propuštěný sezónní dělník, mladý narkoman či dlouholetý, na alkoholu závislý člověk bez domova mají opravdu nesouměřitelné problémy.

6.2 Prioritní oblasti Strategie města Kolína 2022–2027

Vize určuje směr budoucího rozvoje města v období do roku 2027 a navazuje na bohatou historii, tradice a úspěšný rozvoj posledních let. Kolín v posledních letech trvale posiluje pozici kulturního a hospodářského centra oblasti a stal se příjemným místem pro život svých obyvatel a stále častěji vyhledávaným cílem turistů. Pro dosažení stanovené vize je nutné respektovat principy udržitelného rozvoje a podpory inovací pro zkvalitnění prostředí pro život ve městě, vytváření pracovních a podnikatelských příležitostí a zatraktivnění města pro návštěvníky.

Na základě projednání témat na pracovních skupinách, s ohledem na aktuální potřeby města a se zohledněním Strategie rozvoje územního obvodu Středočeského kraje na období 2019–2024 byly zvoleny klíčové oblasti, které tvoří základní pilíře rozvoje města. Strategická vize rozvoje města předpokládá realizaci aktivit v řadě oblastí, které se navzájem úzce prolínají. Strategická vize byla rozdělena do logických celků – priorit Strategie města Kolína.



6.2.1 Priorita 1 – Technická infrastruktura

Město Kolín se zaměří na koncepční rozvoj technické infrastruktury – komunikací, inženýrských sítí a vodohospodářské infrastruktury. Strategie reaguje na stále se zvyšující dopravní zatížení města a potřebu zajištění dopravní obslužnosti i ve vztahu k regulaci dopravy a parkovacích kapacit města. Důležitou roli hraje i rozvoj bytové výstavby, který nezbytně vyžaduje investice do dopravní, parkovací a technické infrastruktury města.

Priorita 1 – Technická infrastruktura					
Název opatření a aktivity		Termín	Odpovědnost	Spolupráce	Zdroje financování
Opatření 1.1.	Údržba a rekonstrukce místních komunikací a chodníků				
Aktivita 1.1.1	Údržba a rekonstrukce místních komunikací a chodníků	2022-2027	OIÚP	OSMM, OD	Rozpočet MK / dotace
Aktivita 1.1.2	Analýza nástrojů regulace využívání parkovacích kapacit města	2022-2024	OD		Rozpočet MK / dotace
Aktivita 1.1.3	Zvyšování kapacit pro dopravu v klidu (parkování)	2022-2027	OIÚP	OD	Rozpočet MK / dotace
Aktivita 1.1.4	Rozvoj obslužnosti města veřejnou hr. dopravou	2022-2027	OIÚP	OD	Rozpočet MK / dotace
Aktivita 1.1.5	Modernizace světelného signalizačního zařízení	2022-2027	OD		Rozpočet MK / dotace
Aktivita 1.1.6	Odvod dešťových vod	2022-2027	OIÚP		Rozpočet MK / dotace
Opatření 1.2.	Údržba, rekonstrukce a rozvoj technické infrastruktury				
Aktivita 1.2.1	Rekonstrukce a rozvoj inženýrských sítí města	2022-2027	OIÚP		Rozpočet MK / dotace
Aktivita 1.2.2	Rozšiřování inženýrských sítí a komunikací pro potřeby rozvojových ploch bydlení, podnikání	2022-2027	OIÚP		Rozpočet MK / dotace

Priorita 1 – Technická infrastruktura					
Název opatření a aktivity		Termín	Odpovědnost	Spolupráce	Zdroje financování
Aktivita 1.2.3	Modernizace veřejného osvětlení	2022-2027	OIÚP, OSMM		Rozpočet MK / dotace
Opatření 1.3.	Řešení vodohospodářské infrastruktury				
Aktivita 1.3.1	Posílení zdrojů pitné vody	2022-2027	Vedení města	VHS	Rozpočet MK / dotace
Aktivita 1.3.2	Rekonstrukce a rozvoj kanalizační sítě	2022-2027	OIÚP		Rozpočet MK / dotace

6.2.2 Priorita 2 – Rozvoj podnikání a cestovního ruchu

Město Kolín si klade za cíl rozvíjet potenciál města coby kulturního a turistického centra regionu. Bude podporován rozvoj cyklostezek jako turisticky přitažlivých aktivit, stejně jako alternativních nástrojů regulace dopravy ve městě. Město bude nadále podporovat podnikatelské subjekty při realizaci rozvojových a inovativních projektů.

Priorita 2 – Rozvoj podnikání a cestovního ruchu					
Název opatření a aktivity		Termín	Odpovědnost	Spolupráce	Zdroje financování
Opatření 2.1.	Podpora rozvoje podnikatelské činnosti a vzniku pracovních míst				
Aktivita 2.1.1	Podpora podnikatelských subjektů při realizaci rozvojových a inovativních projektů	Průběžně	OSMM	FO	Rozpočet MK
Aktivita 2.1.2	Identifikace potenciálních lokalit pro realizaci podnikatelských záměrů v katastru obce	Průběžně	Vedení města		Rozpočet MK / dotace
Aktivita 2.1.3	Zkvalitnění komunikace mezi městskou správou a podnikateli, podpora komunikace a spolupráce mezi podnikatelskými subjekty	Průběžně	OŽÚ	KÚ, ČOI	Rozpočet MK
Opatření 2.2.	Zvýšení zájmu o Kolín jako turistickou destinaci návštěvníků				
Aktivita 2.2.1	Zpracování Strategie cestovního ruchu	2022-2023	OMCR		Rozpočet MK / dotace
Aktivita 2.2.2	Propagace města jako destinace cestovního ruchu	Průběžně	OMCR	Turistická oblast Kutnohorsko a Kolínsko, z.s., Regionální muzeum Kolín	Rozpočet MK

Priorita 2 – Rozvoj podnikání a cestovního ruchu

Název opatření a aktivity		Termín	Odpovědnost	Spolupráce	Zdroje financování
Aktivita 2.2.3	Rozvoj a podpora činnosti Městského informačního centra	Průběžně	OMCR	Regionální muzeum Kolín	Rozpočet MK
Aktivita 2.2.4	Vznik jednotného portálu pro prezentaci nabídky města v oblasti cestovního ruchu a volnočasových aktivit	2022	OMCR	Odbory MÚ	Rozpočet MK
Aktivita 2.2.5	Budování systému cyklostezek/in-line tras a jejich napojení na systémy cyklostezek v extravilánu a jejich rozvoj s ohledem na bezpečný cyklistický jízdní komfort ve městě jako alternativní osobní dopravy ve městě.	2022-2026	OIÚP		Rozpočet MK / dotace

6.2.3 Priorita 3 – Územní rozvoj a bydlení

Město Kolín se v následujícím období zaměří na územní rozvoj a podporu bytového hospodářství včetně dlouhodobě udržitelného financování a zvyšování bytového komfortu. Mezi priority patří podpora obnovy a využití veřejných prostranství a budov.

Priorita 3 – Územní rozvoj a bydlení					
Název opatření a aktivity		Termín	Odpovědnost	Spolupráce	Zdroje financování
Opatření 3.1.	Podpora bytového hospodaření				
Aktivita 3.1.1	Aktualizace studie/koncepce bytového hospodářství (politiky rozvoje bydlení) včetně dlouhodobě udržitelného financování a zvyšování bytového komfortu	2023	OSBN	OSVZ	Rozpočet MK / dotace
Aktivita 3.1.2	Oprava stávajících bytových domů ve vlastnictví	Průběžně	OSBN	OIÚP, ODVZ	Rozpočet MK / dotace*
Opatření 3.2.	Územní plánování				
Aktivita 3.2.1	Změny stávajícího územního plánu	2023	OIÚP		Rozpočet MK
Aktivita 3.2.2	Požizování nového územního plánu	2024-2025	OIÚP		Rozpočet MK / dotace
Aktivita 3.2.3	Vytváření regulačních plánů a územních studií	Průběžně	OIÚP		Rozpočet MK / dotace
Aktivita 3.2.4	Řešení požadavků veřejnosti, vydávání závazných stanovisek a územně plánovacích informací	Průběžně	OIÚP		Rozpočet MK
Opatření 3.3.	Podpora obnovy a využití veřejných prostranství a budov				
Aktivita 3.3.1	Vytváření koncepcí/studií využití veřejných prostor	2022-2026	OIÚP	OSBN, OŠKS	Rozpočet MK

Priorita 3 – Územní rozvoj a bydlení

Název opatření a aktivity		Termín	Odpovědnost	Spolupráce	Zdroje financování
Aktivita 3.3.2	Revitalizace vytipovaných ploch obce	2022-2027	OIÚP	OSMM, OSBN	Rozpočet MK
Aktivita 3.3.3	Revitalizace / rekonstrukce hřbitova	2022–2026	OSBN	OŽPZ, ODVZ	Rozpočet MK / dotace
Aktivita 3.3.4	Údržba a obnova kulturních památek a hodnotných staveb města	Průběžně	OŠKS, OIÚP	OSMM, OSBN, OHS	Rozpočet MK / dotace
Aktivita 3.3.5	Podpora přívětivosti veřejných prostor a budov pro osoby se zdravotním postižením	2022-2007	OIÚP	OSMM, OSVZ	Rozpočet MK

6.2.4 Priorita 4 – Životní prostředí

V oblasti životního prostředí bude město Kolín podporovat aktivity udržitelného a ekologického životního prostředí a péče o veřejné prostory ve městě, včetně aktivního zapojení obyvatel města.

Priorita 4 – Životní prostředí					
Název opatření a aktivity		Termín	Odpovědnost	Spolupráce	Zdroje financování
Opatření 4.1.	Ochrana a udržitelnost životního prostředí				
Aktivita 4.1.1	Podpora a rozvoj systému nakládání s komunálními odpady a zvyšování efektivity třídění odpadu	2022-2027	OSMM	OŽPZ	Rozpočet MK / dotace
Aktivita 4.1.2	Zachování a rozvoj územního systému ekologické stability	Plány ÚSES 2022	OŽPZ, OSMM	ODVZ, OIÚP OŽPZ	Operační program Životní prostředí
Aktivita 4.1.3	Podpora ekologických způsobů vytápění, úspora energií	průběžně	ODVZ, OIÚP, OSMM	OŽPZ, OŠKS	Dotace
Aktivita 4.1.4	Podpora aktivit na zadržení vody v krajině	2025	OIÚP	ODVZ, OŽPZ	Rozpočet MK / dotace
Aktivita 4.1.5	Protipovodňová Aktivita	2022-2027	OSMM	OŽPZ, Povodí Labe	Rozpočet MK / dotace
Aktivita 4.1.6	Předcházení zakládání černých skládek	průběžně	OSMM	OŽPZ	Rozpočet MK
Opatření 4.2.	Péče o veřejné prostory ve městě				
Aktivita 4.2.1	Rozvoj a údržba veřejné zeleně	průběžně	OŽPZ	OIÚP, OSMM	Rozpočet MK

Priorita 4 – Životní prostředí

Název opatření a aktivity		Termín	Odpovědnost	Spolupráce	Zdroje financování
Aktivita 4.2.2	Ochrana a zlepšování městské a krajinné zeleně a lesů, zapojení obyvatel	průběžně	OŽPZ	OSMM	Rozpočet MK
Aktivita 4.2.3	Zlepšování kvality ovzduší	Průběžně	OŽPZ	MP Kolín	Rozpočet MK
Aktivita 4.2.4	Modernizace a údržba mobiliáře veřejných prostor	2022-2027	OSMM	OIÚP	Rozpočet MK
Aktivita 4.2.5	Zajišťování komplexní údržby a úklidu	Průběžně	OSMM		Rozpočet MK

6.2.5 Priorita 5 – Občanská vybavenost

Město Kolín se bude zasazovat o rozvoj kvality a dostupnosti sociální, zdravotních a návazných služeb občanům města, včetně sociálně a ekonomicky zodpovědného řízení využívání bytového fondu. Mezi priority patří i Rozvoj kvality a dostupnosti v oblasti školství a dalšího vzdělávání a podpora volnočasových, kulturních a společenských aktivit ve městě. Samozřejmou součástí kvality života ve městě je i zajištění bezpečnosti občanů a návštěvníků města.

Priorita 5 – Občanská vybavenost					
Název opatření a aktivity		Termín	Odpovědnost	Spolupráce	Zdroje financování
Opatření 5.1	Rozvoj kvality a dostupnosti sociálních a návazných služeb				
Aktivita 5.1.1	Podpora dostupnosti, zvyšování efektivity a kvality sociálních služeb s cílem řešení nepříznivé situace klientů	2022-2027	OSVZ	KÚ SK, poskytovatelé soc. a návazných služeb	Rozpočet MK / dotace
Aktivita 5.1.2	Zajištění finanční podpory sociálních služeb/návazných služeb prostřednictvím pravidelných dotací a podpora neformálně pečujících	2022-2027	OSVZ	ODVZ, poskytovatelé soc. a návazných služeb	Rozpočet MK / dotace
Aktivita 5.1.3	Udržení a podporování rozvoje sítě sociálních služeb na základě prokazatelné potřeby (případně proměna současných kapacit a připravenost poskytnout podporu bez ohledu na věkovou strukturu)	2022-2027	OSVZ	Poskytovatelé soc. a návazných služeb	Rozpočet MK / dotace
Aktivita 5.1.4	Realizace a podpora zajištění projektů či služeb s cílem primární a sekundární prevence	2022-2027	OSVZ	Poskytovatelé soc. a návazných služeb	Rozpočet MK / dotace

Priorita 5 – Občanská vybavenost					
Název opatření a aktivity		Termín	Odpovědnost	Spolupráce	Zdroje financování
Aktivita 5.1.5	Podpora vzniku projektu pro osoby bez přístřeší s cílem ošetření základních životních potřeb, především v zimních měsících	2022	OSVZ	NNO	Rozpočet MK / dotace
Opatření 5.2	Podpora dostupnosti zdravotnických služeb				
Aktivita 5.2.1	Podpora dostupnosti a zvyšování kvality zdravotnických služeb, zajištění infrastruktury pro poskytování zdravotnických služeb	Průběžně	OSVZ	Poskytovatelé zdravotnických služeb	Rozpočet MK
Opatření 5.3.	Rozvoj kvality a dostupnosti v oblasti školství a dalšího vzdělávání				
Aktivita 5.3.1	Zlepšování podmínek pro poskytování vzdělávání ve městě včetně celoživotního vzdělávání, PPP spolupráce	Průběžně	OŠKS	Městská knihovna	Rozpočet MK, MŠMT, spolufinancování komerčním sektorem (PPP)
Aktivita 5.3.2	Vzdělávání dětí s odlišným mateřským jazykem	Průběžně	OŠKS	školy	Rozpočet MK / dotace
Aktivita 5.3.3	Zajištění dostatečné kapacity ZŠ a MŠ	2022-2027	OIÚP	OŠKS	Rozpočet MK / dotace
Aktivita 5.3.4	Rekonstrukce a opravy ZŠ a MŠ	průběžně	OIÚP	OŠKS, ODVZ	Rozpočet MK
Aktivita 5.3.5	Rekonstrukce tělocvičen a jídelen	Průběžně	OIÚP	OŠKS, ODVZ	Rozpočet MK / dotace
Opatření 5.4.	Zlepšení podmínek pro provozování volnočasových aktivit ve městě				

Priorita 5 – Občanská vybavenost					
Název opatření a aktivity		Termín	Odpovědnost	Spolupráce	Zdroje financování
Aktivita 5.4.1	Údržba a rekonstrukce stávajících sportovních zařízení, budování nových zařízení s důrazem na provozování venkovních aktivit	Průběžně	OSMM, OIÚP	OŠKS	Rozpočet MK / dotace
Aktivita 5.4.2	Údržba a rekonstrukce stávajících kulturních zařízení	Průběžně	OIÚP	OŠKS, OSBN, ODVZ	Rozpočet MK / dotace
Aktivita 5.4.3	Podpora organizovaného trávení volného času dětí, mládeže i dospělých	Průběžně	OŠKS		Rozpočet MK
Aktivita 5.4.4	Údržba, rekonstrukce a budování hřišť	Průběžně	OIÚP, OSMM		Rozpočet MK
Opatření 5.5.	Podpora kulturních a společenských akcí ve městě				
Aktivita 5.5.1	Podpora činnosti spolkových a zájmových organizací ve městě	Průběžně	OŠKS		Rozpočet MK
Aktivita 5.5.2	Podpora a realizace konání kulturních a společenských akcí	Průběžně	OŠKS		Rozpočet MK / dotace
Aktivita 5.5.3	Podpora meziobecní a přeshraniční spolupráce při pořádání kulturních a společenských akcí	Průběžně	OŠKS		Rozpočet MK
Opatření 5.6.	Zvýšení reálné i vnímané bezpečnosti ve městě				
Aktivita 5.6.1	Aktivní prevence kriminality (sociální prevence, situační prevence, viktimologická prevence), spolupráce s organizacemi	2022-2027	MP	OOKŘ	Rozpočet MK / dotace
Aktivita 5.6.2	Zvýšení bezpečnosti obyvatel	2022-2027	MP	OOKŘ	Rozpočet MK / dotace

6.2.6 Priorita 6 – Správa města

Kvalitní a efektivní správa města je nezbytným předpokladem realizace strategické vize města. Město Kolín bude nadále rozvíjet kvalitu poskytovaných služeb občanům a dále rozšiřovat nástroje komunikace s veřejností a jejím zapojení do rozhodování. Město Kolín si uvědomuje nezbytnost modernizace veřejné správy a využívání nástrojů digitálního eGovernmentu.

Priorita 6 – Správa města					
Název opatření a aktivity		Termín	Odpovědnost	Spolupráce	Zdroje financování
Opatření 6.1.	Efektivní a kvalitní veřejná správa				
Aktivita 6.1.1	Zavedení principu strategického a projektového řízení ve vybraných oblastech	Průběžně	KÚ	OIÚP, OSMM	Rozpočet MK
Aktivita 6.1.2	Rozvoj a zkvalitňování služeb pro veřejnost (zjišťování zpětné vazby, participace atd.)	Průběžně	KÚ	MěÚ	Rozpočet MK / dotace
Aktivita 6.1.3	Demografické vyhodnocení dalšího rozvoje města	Průběžně	Vedení města	MěÚ	Rozpočet MK
Opatření 6.2.	Zefektivnění komunikace ve vztahu k veřejnosti				
Aktivita 6.2.1	Zpracování komunikační strategie města Kolína	2022-2023	KÚ	MěÚ	Rozpočet MK / Dotace
Aktivita 6.2.2	Aktualizace a rozšiřování webových stránek města	2022-2023	KÚ	MěÚ	Rozpočet MK / Dotace
Opatření 6.3.	Zefektivnění oblasti řízení lidských zdrojů				
Aktivita 6.3.1	Vytvoření Strategie lidských zdrojů	Průběžně	KÚ	MěÚ	Rozpočet MK / Dotace
Aktivita 6.3.2	Vyhodnocení a zlepšování systému a efektivity vzdělávání	průběžně	KÚ	MěÚ	Rozpočet MK

Priorita 6 – Správa města					
Název opatření a aktivity		Termín	Odpovědnost	Spolupráce	Zdroje financování
Aktivita 6.3.3	Zvyšování manažerských dovedností vedoucích pracovníků	průběžně	KÚ		Rozpočet MK
Opatření 6.4.	Podpora digitalizace veřejné správy				
Aktivita 6.4.1	Rozvoj aktivit ke zvyšování úrovně kybernetické bezpečnosti úřadu	2022-2023	KÚ	MěÚ	Rozpočet MK / Dotace
Aktivita 6.4.2	Pokračování v digitalizaci dokumentů	Průběžně	KÚ	MěÚ	Rozpočet MK / Dotace
Aktivita 6.4.3	Rozvoj a podpora digitálního oběhu dokumentů v rámci úřadu (Portál úředníka)	2022-2023	KÚ	MěÚ	Rozpočet MK / Dotace
Aktivita 6.4.4	Rozšiřování a sjednocení/propojení informačních systémů města (Portál občana)	Průběžně	KÚ	MěÚ	Rozpočet MK / Dotace
Aktivita 6.4.5	Rozšíření on-line rezervačních systémů pro veřejnost	2022-2023	KÚ	MěÚ	Rozpočet MK
Aktivita 6.4.6	Pasportizace hrobů (napojení na IS VERA)	2022-2023	OSBN		Rozpočet MK / dotace
Opatření 6.5.	Krizové řízení				
Aktivita 6.5.1	Rozvoj varovného informačního systému města vč. infrastruktury	2022-2026	OOKŘ	ODVZ	Rozpočet MK / dotace
Aktivita 6.5.2	Podpora aktivit a spolků v oblasti požární ochrany	202-2026	OOKŘ		Rozpočet MK

7 NÁVRHOVÁ ČÁST (AKČNÍ PLÁN)

Akční plán stanovuje aktuální konkrétní projekty realizace strategie města Kolína. Cílem akčního plánu je koncepční přístup k rozvoji města, tedy maximální využití synergického efektu součinnosti aktivit v rámci města. Akční plán konkretizuje navrhované aktivity vždy na následující rok. Ve výčtu konkrétních aktivit může docházet při aktualizaci akčního plánu k úpravám, doplněním, vypuštěním, a to v návaznosti na vývoj situace ve městě nebo s ohledem na dostupné zdroje financování. Po skončení platnosti Akčního plánu proběhne vyhodnocení jeho plnění a bude vytvořen Akční plán na další období.

Projekty	Náklady v Kč (odhad)	Odpovědnost	Spolupráce
1.1.1 Údržba a rekonstrukce místních komunikací a chodníků			
Královská cesta – kanalizace, komunikace, parkovací místa, chodníky, VO, sadové úpravy	20 420 000	OIÚP	
Borky – komunikace ke sportovní hale, okružní křižovatka, autobus. zastávka - I. etapa	15 500 000	OIÚP	
Polepský potok – lávka	2 400 000	OIÚP	
Radovesnická (Kolín – Štítary) - chodník	1 000 000	OIÚP	
Hnykova - rekonstrukce komunikace, VO	2 700 000	OIÚP	
Rekonstrukce povrchů komunikací v Kolíně a Sendražicích – II. etapa	12 990 000	OIÚP	OSMM
Pražská revitalizace - dohoda o narovnání s GEOSAN GROUP	14 300 000	OIÚP	
Žižkova – studie – PD	293 000	OIÚP	OD
Kremličkova, Radimského – kanalizace, VO, parkování, vozovka, chodníky, sadové úpravy – PD	550 000	OIÚP	
Cihlářská – PD	250 000	OIÚP	
U Jatek – PD	250 000	OIÚP	
Kolínská – PD	500 000	OIÚP	
1.1.2 Údržba, rekonstrukce a rozvoj technické infrastruktury			
Veltrubská - (U Stodoly - Evangelický hřbitov) - chodník - PD	200 000	OIÚP	
1.1.3 Zvyšování kapacit pro dopravu v klidu (parkování)			
Parkovací dům u Nového mostu – PD	1 500 000	OIÚP	OD
Na Spálence - chodník - PD	300 000	OIÚP	
1.1.4 Rozvoj obslužnosti města veřejnou hr. dopravou			
Bedřicha ze Strážnice, Roháčova - komunikace, chodníky, VO - PD	400 000	OIÚP	
1.2.1 Rekonstrukce a rozvoj inženýrských sítí města			
ČS 05 Kovošrot – technologie	1 000 000	OIÚP	
ČS 07 Ke Hřišti – technologie	500 000	OIÚP	

Projekty	Náklady v Kč (odhad)	Odpovědnost	Spolupráce
1.2.2 Rozšiřování inženýrských sítí a komunikací pro potřeby rozvojových ploch bydlení, podnikání			
Lokalita Vodárna – zpevnění komunikace	2 500 000	OIÚP	
1.2.3 Modernizace veřejného osvětlení			
Veřejné osvětlení – EFEKT 2021	8 000 000	OIÚP	OSMM
Veřejné osvětlení – pasportizace	765 000	OIÚP	OSMM
1.3.2 Rekonstrukce a rozvoj kanalizační sítě			
Na Magistrále – kanalizace, komunikace	10 600 000	OIÚP	
Třídvorská – kanalizace - I. etapa	10 000 000	OIÚP	
Zličská (U Borků – Veltrubská) - kanalizace, komunikace, VO, chodníky, sadové úpravy	8 200 000	OIÚP	
Prokopa Velikého – kanalizace, komunikace, VO	7 500 000	OIÚP	
K Veltrubům – kanalizace, VO	4 500 000	OIÚP	
K Potoku, Sendražice – kanalizace	1 500 000	OIÚP	
Ke Sportovištím, Sendražice – kanalizace	750 000	OIÚP	
Karlova - kanalizace	5 000 000	OIÚP	
Sadová (Oldřišská - Veltrubská) - kanalizace, komunikace, VO, chodníky, sadové úpravy	7 600 000	OIÚP	
Zborovská – kanalizace, komunikace, chodníky, VO, sadové úpravy – PD	500 000	OIÚP	
Vrchlického (Jeronýmova – Vávrova) - kanalizace – PD	300 000	OIÚP	
2.2.1 Zpracování Strategie cestovního ruchu 2022-2023			
Strategie cestovního ruchu města Kolín 2022-2027	400 000	OMCR	
2.2.3 Rozvoj a podpora činnosti Městského informačního centra			
Pořízení multimediálních materiálů – série videospotů a virtuální prohlídka Bartolomějského návrší	180 000	OMCR	Regionální muzeum Kolín
Image brožura	120 000	OMCR	
2.2.4 Vznik jednotného portálu pro prezentaci nabídky města v oblasti cestovního ruchu a volnočasových aktivit			
www.kolinzije.cz – Volnočasový portál – oficiální portál pro turistiku, kulturu a volný čas		OMCR	Odbory MÚ
3.2.1 Změny stávajícího územního plánu			
Změna č. 5 územního plánu		OIÚP	
3.2.3 Vytváření regulačních plánů a územních studií			
Regulační plán Městské památkové rezervace		OIÚP	
Vodárna – aktualizace územní studie	60 000	OIÚP	

Projekty	Náklady v Kč (odhad)	Odpovědnost	Spolupráce
Vinice – územní studie	400 000	OIÚP	
Pražská (Benešova – Tyršova) - studie (participace soukromých investorů) -studie	100 000	OIÚP	
Císařské zahrady/Antonína Dvořáka - (participace soukromých investorů) - studie	100 000	OIÚP	
3.2.4 Řešení požadavků veřejnosti, vydávání závazných stanovisek a územně plánovacích informací			
Závazná stanoviska, územně plánovací informace		OIÚP	
3.3.1 Vytváření koncepcí/studií využití veřejných prostor			
Zámek – celková koncepce areálu – studie	650 000	OIÚP	OSBN
Domov seniorů/nová školka Antonína Dvořáka – studie	500 000	OIÚP	OŠKS
Jiráskovo náměstí – architektonická studie	600 000	OIÚP	
Architektonická soutěž na novou knihovnu – soutěž	800 000	OIÚP	OŠKS
3.3.2 Revitalizace vytipovaných ploch obce			
Úpravy veřejného prostoru u Gymnazia – II. etapa	14 100 000	OIÚP	OSBN
3.3.4 Údržba a obnova kulturních památek a hodnotných staveb města			
Oprava hradební zdi – III. a IV. etapa	1 950 000	OIÚP	
Zámek – průzkumy kaple – dofinancování	100 000	OIÚP	OSBN
Radnice – rekonstrukce jižní fasády	100 000	OIÚP	OHS
Radnice – restaurování sochy rytíře Rolanda	600 000	OIÚP	OHS
Radnice – rekonstrukce přední části (balkon)	300 000	OIÚP	OHS
Dotace ŘKF Kolín - Sv. Bartoloměj	500 000	OIÚP	
Dotace ŘKF Kolín - kostel Nejsvětější Trojice	200 000	OIÚP	
Dotace Židovské obci - starý a nový židovský hřbitov - zeleň	80 000	OIÚP	
dotace Pravoslavné církevní obci v Kolíně - obnova kostela	100 000	OIÚP	
Zámek – technické zázemí – studie + PD	350 000	OIÚP	OSBN
Městské divadlo – obnova fasády – PD	1 400 000	OIÚP	OŠKS
3.3.5 Podpora přívětivosti veřejných prostor pro osoby se zdravotním postižením			
Bezbariérové trasy městem	200 000	OIÚP	OSMM
Rekonstrukce atria Městského úřadu	10 000 000	OIÚP	
4.1.3 Podpora ekologických způsobů vytápění, úspora energií			
3. ZŠ Prokopa Velikého – hala BIOS – zateplení, VZT, Elektro	21 500 000	OIÚP	OŠKS
4.2.4 Modernizace a údržba mobiliáře veřejných prostor			
Kontejnerová stání	2 000 000	OIÚP	OSMM

Projekty	Náklady v Kč (odhad)	Odpovědnost	Spolupráce
5.3.3 Zajištění dostatečné kapacity ZŠ a MŠ			
MŠ Bezručova – stavební úpravy nové třídy	980 000	OIÚP	OŠKS
MŠ Chelčického – stavební úpravy v objektu jeslí pro nové třídy	8 500 000	OIÚP	OŠKS
2. ZŠ Kmochova – přestavba stávající sborovny na třídu – PD	50 000	OIÚP	OŠKS
5. ZŠ Mnichovická – půdní vestavba – PD	1 100 000	OIÚP	OŠKS
8. ZŠ Sendražice – půdní vestavba – PD	850 000	OIÚP	OŠKS
5.3.4 Rekonstrukce a opravy ZŠ a MŠ			
1. ZŠ Bezručova a 7. ZŠ Masarykova – zabezpečovací zařízení	60 000	OIÚP	OŠKS
2. ZŠ Kmochova výměna parket	350 000	OIÚP	OŠKS
MŠ Bezručova – rekonstrukce 3 výtahů	1 250 000	OIÚP	OŠKS
MŠ Bezručova – elektro a topný systém 2. pavilon	2 300 000	OIÚP	OŠKS
MŠ Bezručova - chodník ke škole	800 000	OIÚP	OŠKS
MŠ Kmochova – rekonstrukce vstupu do školky (dlažba) vč. kácení	500 000	OIÚP	OŠKS
MŠ Bachmačská – elektro - I. etapa	1 500 000	OIÚP	OŠKS
MŠ Masarykova – rekonstrukce VZT	-	OIÚP	OŠKS
MŠ Masarykova – elektro 1. pavilon	1 300 000	OIÚP	OŠKS
MŠ Jeronýmova – výtah	500 000	OIÚP	OŠKS
MŠ Jeronýmova - elektro a vytápění 1 pavilon	2 400 000	OIÚP	OŠKS
MŠ Chelčického – výměna dveří/obložek (stará budova)	300 000	OIÚP	OŠKS
MŠ Chelčického – elektro (stará budova)	170 000	OIÚP	OŠKS
MŠ Sendražice – výměna dveří/obložek	300 000	OIÚP	OŠKS
3. ZŠ Prokopa Velikého – terén před internátem – PD	80 000	OIÚP	OŠKS
4. ZŠ Lipanská – klimatizace hudebny a učebny ICT – PD	30 000	OIÚP	OŠKS
5. ZŠ Mnichovická – elektro etapy – PD	50 000	OIÚP	OŠKS
7. ZŠ Masarykova – nádvoří vč. vjezdu do školy – PD	140 000	OIÚP	OŠKS
8. ZŠ Sendražice – střecha hlavní budova PD	160 000	OIÚP	OŠKS
8. ZŠ Sendražice – elektro – PD	50 000	OIÚP	OŠKS
8. ZŠ Sendražice – kanalizace, voda – PD	60 000	OIÚP	OŠKS
MŠ Masarykova – elektro (3 pavilony) - PD	60 000	OIÚP	OŠKS
MŠ Masarykova – chodník k hosp. pavilonu – PD	80 000	OIÚP	OŠKS
MŠ Jeronýmova – elektro a topení pavilon C – PD	70 000	OIÚP	OŠKS
MŠ Sendražice – oprava průjezdu/dlažba – PD	70 000	OIÚP	OŠKS
5.3.5 Rekonstrukce tělocvičen a jídelen			
1. ZŠ Bezručova – jídelna – vyčištění VZT	650 000	OIÚP	OŠKS
3. ZŠ Prokopa Velikého – stavební úpravy, nákup mycí linky	3 700 000	OIÚP	OŠKS
6. ZŠ Ovčárecká – rekonstrukce zázemí tělocvičny	3 500 000	OIÚP	OŠKS

Projekty	Náklady v Kč (odhad)	Odpovědnost	Spolupráce
6. ZŠ Ovčárecká – výměna parket tř. 208 a malá tělocvična	850 000	OIÚP	OŠKS
5.4.1 Údržba a rekonstrukce stávajících sportovních zařízení, budování nových zařízení s důrazem na provozování venkovních aktivit			
Rekreační přístav Kolín – stání pro plavidla	550 000	OIÚP	ŘVC
SK Sparta – rekonstrukce kabin	4 000 000	OIÚP	OSBN
Tréninková hala pro SC Kolín – PD	350 000	OIÚP	OŠKS
5.4.2 Údržba a rekonstrukce stávajících kulturních zařízení			
Městská správa kin – požární signalizace	950 000	OIÚP	OŠKS
Městská knihovna – podlaha v archivu	650 000	OIÚP	OŠKS
5.4.4 Údržba, rekonstrukce a budování hřišť			
ZOO koutek (Psí útulek Kolín)	1 500 000	OIÚP	OSMM
Štítary – psí hřiště	600 000	OIÚP	OSMM
Zibohlavý – nové hřiště	4 500 000	OIÚP	OSMM
Čapkova – modernizace hřiště - I. + II. etapa	1 000 000	OIÚP	OSMM
5.5.2 Podpora a realizace konání kulturních a společenských akcí			
Mezinárodní festival dechových orchestrů Kmochův Kolín – 57.ročník	4 500 000	OŠKS	
Mezinárodní divadelní festival Gasparáda – 11.ročník	800 000	OŠKS	
Kolínské kulturní léto	900 000	OŠKS	
Advent 2022	900 000	OŠKS	
6.2.1 Zpracování komunikační strategie města Kolína 2022-2023			
Komunikační strategie města Kolína	300 000	OMCR	KÚ, odbory MěÚ
6.4.1 Rozvoj aktivit ke zvyšování úrovně kybernetické bezpečnosti úřadu			
Kybernetická bezpečnost města Kolín	3 146 000	KÚ	Odbory MěÚ
6.5.1 Rozvoj varovného informačního systému města vč. infrastruktury			
Výstavba nových koncových prvků rozhlasu v méně zahuštěných částech města	1 500 000	OOKŘ	
6.5.2 Podpora SDH na území města			
Podpora dobrovolnictví, práce s dětmi a mládeží v oblasti požární ochrany a rozvoj vzájemné pomoci při mimořádných událostech a živelních pohromách	400 000	OOKŘ	

8 METODIKA IMPLEMENTACE STRATEGIE

Strategie města Kolína pro období 2022–2027 a její příp. aktualizace musí být zpracována jako klíčový koncepční dokument města Kolína, Městského úřadu Kolína i organizačních složek města a příspěvkových organizací zřizovaných městem.

8.1 Systém plnění Akčního plánu

Na Strategii musí navazovat další činnosti vedoucí k její implementaci, primárně příprava Akčního plánu, příprava implementačních projektů, alokace finančních a personálních zdrojů, a následně pak vlastní realizace implementačních projektů.

8.1.1 Příprava Akčního plánu

Na strategické cíle je potřeba navázat provedením analýz jejich proveditelnosti a následnou definicí jednotlivých konkrétních témat / projektů, které dané strategické cíle naplní. Tyto projekty musí být s odhadem finančních nároků zakotveny v čase a musí dále sloužit jako podklad vedení města pro schvalování rozpočtu (na naplňování cílů Strategie města Kolína).

Projekty, pro které je zajištěno financování jsou vedeny v Akčním plánu, projekty bez zajištěného financování tvoří Zásobník projektů.

8.1.2 Příprava implementačních projektů Strategie města Kolína

Garant konkrétního schváleného implementačního projektu (tj. projektu, který se podílí na implementaci Strategie města Kolína) zahájí přípravnou fázi projektu, standardně tvorbou projektového záměru a činnostmi spojenými s upřesněním definice výstupů a případnou realizací veřejných zakázek na projektové dodávky a služby.

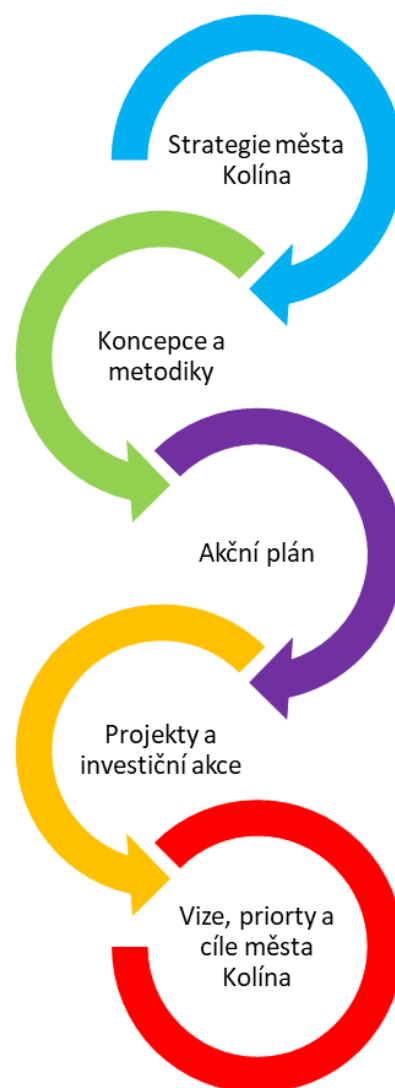
8.1.3 Realizace implementačních projektů Strategie města Kolína

Po zajištění všech kapacit a dodavatelů bude pod vedením garanta zahájena vlastní realizace implementačních projektů. Na realizaci jednotlivých projektů se vždy musejí podílet i věcně příslušné útvary Městského úřadu Kolína, některé dokonce mohou realizovat věcně příslušné útvary úřadu.

Po ukončení realizace projektu, přejdou jeho výstupy do provozní fáze, která bude mimo jiné obsahovat i sběr dat a hodnocení naplnění cílů projektu, a tedy i naplnění cílů strategie města Kolína. Toto vyhodnocení bude vstupem pro validaci stavu implementace Strategie a případnou úpravu priorit v rámci Akčního plánu.

8.2 Systém monitorování a vyhodnocování

Priority jednotlivých projektů Akčního plánu a Zásobníku projektů i jejich harmonogram se mohou v čase měnit v závislosti na změnách vnějšího prostředí (např. aktuální EU dotace, změny legislativy). Zároveň je nutné provádět pravidelně



v ročním intervalu kontrolu a vyhodnocení plnění Strategie města Kolína, naplňování cílů Strategie, případně přehodnocení strategických cílů. Odpovědnost za provedení pravidelné roční kontroly a revize nese Řídící výbor.

Je tedy nezbytné pravidelně provádět monitoring a evaluaci – kontrolu a vyhodnocení plnění Strategie města Kolína a její aktualizaci, přijetí nápravných opatření, přehodnocení strategických priorit a harmonogramu realizace.

Plnění definovaných cílů a aktivit (projektových záměrů) Strategie musí být tedy průběžně sledováno a vyhodnocováno ve stanovené frekvenci. Implementační struktura Strategie je navržena dvouúrovňově – Řídící výbor a Pracovní skupina.

8.2.1 Řídící výbor

Řídící výbor je složen ze zástupců managementu města Kolína. Jeho posláním je na základě podkladů a výstupů dodávaných Pracovní skupinou nebo dalších podkladů, znalostí a vědomostí jejích členů, poradních orgánů (externích a interních) usměřňovat, koordinovat a řídit realizaci aktivit (projektových záměrů) dle aktuální situace, potřeb a možností.

Mezi kompetence a odpovědnosti Řídícího výboru patří zejména:

- iniciace realizace implementačních projektů Strategie města Kolína,
- schvalování projektových záměrů Strategie a předání k realizaci Pracovní skupině,
- vyhledávání a zajišťování zdrojů financování,
- zajištění výkonu monitoringu a hodnocení Strategie a Akčního plánu prostřednictvím měřitelných ukazatelů (KPI),
- schvalování změn a koordinace aktualizace Strategie a Akčního plánu (1x ročně),
- schvalování Akčního plánu na další období (1x ročně).

8.2.2 Pracovní skupina

Pracovní skupina je složena z pracovníků odpovědných za realizaci projektů a opatření uvedených v Akčním plánu.

Pracovní skupina se schází minimálně jednou měsíčně a předkládá Řídícímu výboru informaci o stavu a vývoji implementačních projektů Strategie a Akčního plánu.

Náplň činnosti Pracovní skupiny je zejména:

- realizace konkrétních usnesení a pokynů Řídícího výboru,
- zajišťování realizace implementačních projektů Strategie,
- zpracování projektových záměrů jednotlivých implementačních projektů Strategie jako podkladu pro rozhodnutí Řídícího výboru o zahájení jejich realizace,
- spolupráce s partnery a dalšími subjekty na realizaci Akčního plánu,
- příprava podkladů (výstupy, zprávy a reporty) pro Řídící výbor,
- příprava podnětů na doplnění a aktualizaci Strategie a Akčního plánu,
- návrh Akčního plánu na další období (1x ročně),
- vedení a aktualizace Zásobníku projektů,
- zajišťování monitoringu a evaluace realizace Strategie a Akčního plánu a zpracování souhrnné zprávy o výsledcích monitoringu (1 x ročně).

9 SEZNAM ZKRATEK

Níže uvedený seznam je výčet zkratek, které jsou použity v dokumentu **Strategie města Kolína pro období 2022 – 2027**. Uvedené zkratky jsou řazeny abecedně.

Tabulka č. 32 – Seznam zkratek

Zkratka	Význam zkratky
ČSN	Česká technická norma
DIČ	Daňové identifikační číslo
IČO	Identifikační číslo organizace
KPI	Ukazatele výkonnosti nebo klíčové metriky (Key performance indicator)
LAU	Nomenklatura územních statistických jednotek
NUTS	Územní statistická jednotka
ORP	Obec s rozšířenou působností
SID	Středočeská integrovaná doprava
SLDB	Sčítání lidu, domů a bytů
SO	Správní obvod
TIC	Turistické informační centrum
VVN	Velmi vysoké napětí
ZSJ	Základní sídelní jednotka
ZÚJ	Základní územní jednotka

10 SEZNAM OBRÁZKŮ

Obr. č. 1: Poloha města v České republice	9
Obr. č. 2: Situační mapa města.....	10
Obr. č. 3: Katastrální území města	11
Obr. č. 4: Organizační schéma Městského úřadu	43

11 SEZNAM TABULEK

Tabulka č. 1 – Profil města	4
Tabulka č. 2 – Kontaktní údaje.....	5
Tabulka č. 3 – Počet obyvatel města k 31. 12. 2020	11
Tabulka č. 4 – Počet obyvatel města v letech 2016 – 2020	11
Tabulka č. 5 – Věkové složení obyvatel města k 31. 12. 2020	12
Tabulka č. 6 – Věkové složení obyvatel města k 31. 12. 2020: detailní členění věkových skupin	12
Tabulka č. 7 – Průměrný věk obyvatel města k 31. 12. 2020	13
Tabulka č. 8 – Věkové složení a průměrný věk obyvatel města v letech 2016 – 2020 (stav k 31.12 daného roku)	13
Tabulka č. 9 – Obyvatelstvo města podle rodinného stavu (SLDB 2011)	14
Tabulka č. 10 – Obyvatelstvo města podle nejvyššího ukončeného vzdělání (SLDB 2011)	14
Tabulka č. 11 – Obyvatelstvo města podle národnosti (SLDB 2011)	15
Tabulka č. 12 – Obyvatelstvo města podle náboženské víry (SLDB 2011)	15
Tabulka č. 13 – Pohyb obyvatel města v roce 2020	16
Tabulka č. 14 – Pohyb obyvatel města v letech 2016 – 2020	16
Tabulka č. 15 – Domovní fond ve městě (SLDB 2011)	17
Tabulka č. 16 – Obydlené byty ve městě podle právního důvodu užívání a počtu obytných místností (SLDB 2011)	18
Tabulka č. 17 – Dokončené byty ve městě (2018 – 2020)	18
Tabulka č. 18 – Obyvatelé města podle ekonomické aktivity (SLDB 2011).....	19
Tabulka č. 19 – Obyvatelé města vyjíždějící do zaměstnání a do škol (SLDB 2011)	20
Tabulka č. 20 – Podnikatelské subjekty ve městě podle převažující činnosti k 31. 12. 2020	21
Tabulka č. 21 – Podnikatelské subjekty ve městě podle právní formy k 31. 12. 2020	22
Tabulka č. 22 – Kapacita a návštěvnost hromadných ubytovacích zařízení ve městě (2018 – 2020)	28
Tabulka č. 23 – Sociální služby poskytované v rámci obecního úřadu obce s rozšířenou působností a sídlící přímo v Kolíně k 2019	34
Tabulka č. 24 – Druhy pozemků ve městě (2018 – 2020).....	38
Tabulka č. 25 – Městský úřad Kolín.....	39

Tabulka č. 26 – Veřejná správa	44
Tabulka č. 27 – Střednědobý výhled rozpočtu města (2021 – 2024)	45
Tabulka č. 28 – Silné stránky	48
Tabulka č. 29 – Slabé stránky.....	50
Tabulka č. 30 – Příležitosti	52
Tabulka č. 31 – Hrozby	53
Tabulka č. 32 – Seznam zkratk.....	77