

# *Přílohy k zápisu*

*z 73. schůze Rady města Kolína  
konané dne 7.7. 2008*

## Žádost o udělení souhlasu k užití znaku města Kolína

Městský úřad, Karlovo nám. 78, 280 12 Kolín I

Podle §34a zákona 128/2000 Sb. mohou jiné subjekty užívat znak obce jen s jejím souhlasem. Povolení k užití znaku obce uděluje po vyjádření Rada města Kolína. O rozhodnutí RM bude žadatel neprodleně informován.

<b>Příjmení a jméno žadatele:</b>	
<b>Název organizace / firmy:</b>	
<b>IČO:</b>	
<b>Adresa:</b>	
<b>E-mail:</b>	
<b>Telefon, fax:</b>	

<b>Znak města bude využit za účelem:</b>	
<b>Znak města bude umístěn:</b>	
<b>Znak města bude využit v termínu:</b>	
<b>Žádám o zaslání znaku města na výše uvedenou e-mailovou adresu ve formátu:</b>	
<b>Datum podání žádosti:</b>	<b>Podpis žadatele:</b>

**Podmínky užití znaku města:**

Barevné a výtvarné provedení znaku nelze měnit a je zakázáno jejich užívání způsobem, kterým by se projevovala neúcta k tomuto symbolu.

V případě umístění znaku města na webových stránkách je žadatel povinen umístit znak včetně odkazu na webovou prezentaci města Kolína [www.mukolin.cz](http://www.mukolin.cz)

Vyjádření o souhlasu s užitím znaku města Kolína vč. znaku města bude zasláno v elektronické podobě na uvedenou e-mailovou adresu.

Všichni uživatelé tohoto symbolu jsou povinni dbát, aby nedocházelo k jeho poškození, zneuctění a znevážení.

---

Vyplňuje městský úřad Kolín:

Žádost doručena dne:.....

Projednáno v radě města dne . .....

Stanovisko RM:.....

Zdůvodnění .....

# **ŘÁD PROJEDNÁVÁNÍ PŘESTUPKŮ**

účinný od 1.9.2008 schválený Radou města Kolína (dále jen „RMK“) dne 7.7.2008 usnesením č.....

## **Článek 1**

Tento řád upravuje vnitřní funkční příslušnost (dále jen „funkční příslušnost“) jednotlivých odborů Městského úřadu Kolína a zvláštního orgánu obce (Komise k projednávání přestupků města Kolína) k projednávání přestupků, k němuž je na základě obecně závazných právních předpisů věcně i místně příslušný Městský úřad Kolín a zvláštní orgán obce a některé další otázky související s vedením přestupkové agendy.

## **Článek 2**

### **Funkční příslušnost**

(1) Funkční příslušnost k projednávání přestupků dle zákona o přestupcích<sup>1</sup> se určí na základě právní kvalifikace jednání, v němž je spatřován přestupek, takto:

#### **a) ROZDĚLENÍ DLE ODBORŮ**

- Odbor životního prostředí a zemědělství (06) - §§ 34, 35, 45
- Odbor sociálních věcí a zdravotnictví (07) - §§ 28, 29, 29a, 30
- Živnostenský odbor - obecní živnostenský úřad (09) - §§ 24, 33
- Odbor dopravy (10) - §§ 22, 23, dále dle § 30/1 g),h),ch),i) a § 49/1b) zák. o přest., pokud k nim došlo v souvislosti s přestupkem proti bezpečnosti a plynulosti silničního provozu.
- Odbor obrany a krizového řízení (14) - §§ 21/1i), 43, 44, 44a
- Odbor správních činností a přestupků (02) - §§ 21, 21a, 26, 31, 32, 38, 39, 41, 42, 42c, 46, 47a, dále projednává všechny další přestupky, jejichž skutková podstata je obsažena v zák. o přest. a k jejichž projednání není podle předchozího výčtu funkčně příslušný žádný odbor.
- Komise k projednávání přestupků města Kolína (02) - §§ 46, 47, 47b, 48, 49 – pokud nebyly spáchány porušením zvláštních právních předpisů o provozu na pozemních komunikacích, § 50 a dále všechny přestupky proti pořádku ve státní správě, ve věcech, které jsou obci svěřeny.
- přestupky podle § 21 odst. 1 písm. b),c),g) zákona o přestupcích projedná ten odbor nebo zvláštní orgán, jehož se týkala činnost, při níž k němu došlo; přestupek podle § 21 odst. 1 písm. ch) zák. o přest. projedná ten odbor nebo zvláštní orgán, který omezující opatření uložil.
- přestupky podle § 46 odst. 1 zákona o přestupcích projedná odbor, jehož se týká oblast upravená porušením ustanovením zvláštního právního předpisu, je-li takový.

<sup>1</sup> zákon č. 200/1990 Sb. o přestupcích, ve znění pozdějších právních předpisů, dále jen „zákon o přestupcích“



## b) ROZDĚLENÍ DLE JEDNOTLIVÝCH PARAGRAFŮ ZÁKONA O PŘESTUPCÍCH

- |                                  |  |
|----------------------------------|--|
| § 21                             | - Odbor správních činností a přestupků   |
| § 21 odst. 1 písm. b),c),g),ch)  | - ten odbor či KPP, jehož se týkala činnost, při níž k přestupku došlo   |
| § 21 odst. 1 písm. i)            | - Odbor obrany a krizového řízení  |
| § 21a                            | - Odbor správních činností a přestupků   |
| § 22                             | - Odbor dopravy  |
| § 23                             | - Odbor dopravy  |
| § 24                             | - Obecní živnostenský úřad   |
| § 26                             | - Odbor správních činností a přestupků   |
| § 28                             | - Odbor sociálních věcí a zdravotnictví  |
| § 29                             | - Odbor sociálních věcí a zdravotnictví  |
| § 29a                            | - Odbor sociálních věcí a zdravotnictví  |
| § 30                             | - Odbor sociálních věcí a zdravotnictví  |
| § 30 odst. 1 písm. g), h),ch),i) | - Odbor dopravy – pokud ke spáchání došlo v souvislosti s přestupkem proti bezpečnosti a plynulosti silničního provozu |
| § 31                             | - Odbor správních činností a přestupků   |
| § 32                             | - Odbor správních činností a přestupků   |
| § 33                             | - Obecní živnostenský úřad   |
| § 34                             | - Odbor životního prostředí a zemědělství  |
| § 35                             | - Odbor životního prostředí a zemědělství  |
| § 38                             | - Odbor správních činností a přestupků   |
| § 39                             | - Odbor správních činností a přestupků   |
| § 41                             | - Odbor správních činností a přestupků   |
| § 42                             | - Odbor správních činností a přestupků   |
| § 42c                            | - Odbor správních činností a přestupků   |
| § 43                             | - Odbor obrany a krizového řízení  |
| § 44                             | - Odbor obrany a krizového řízení  |
| § 44a                            | - Odbor obrany a krizového řízení  |
| § 45                             | - Odbor životního prostředí a zemědělství  |
| § 46                             | - Odbor správních činností a přestupků, KPP  |
| § 46 odst. 1                     | - ten odbor, jehož se týká oblast upravená porušeným ustanovením zvl. práv. předpisu, je-li takový                     |
| § 47                             | - Komise k projednávání přestupků města Kolína   |
| § 47a                            | - Odbor správních činností a přestupků   |
| § 47b                            | - Komise k projednávání přestupků města Kolína   |
| § 48                             | - Komise k projednávání přestupků města Kolína   |
| § 49                             | - Komise k projednávání přestupků města Kolína   |
| § 49 odst. 1 písm. b)            | - Odbor dopravy – pokud ke spáchání došlo v souvislosti s přestupkem proti bezpečnosti a plynulosti silničního provozu |
| § 50                             | - Komise k projednávání přestupků města Kolína   |

- (2) Přestupky na základě zvláštního zákona projedná odbor, kterého se týká oblast, již zvláštní zákon reguluje. Vznikne-li pochybnost o tom, kterého odboru se taková oblast týká, předloží se věc k rozhodnutí tajemníkovi.

### **Článek 3**

#### **Metodická spolupráce**

- (1) Odbor správních činností a přestupků metodicky usměrňuje činnost jednotlivých odborů na úseku projednávání přestupků. Za tím účelem jim na jejich žádost poskytuje výklad základních norem přestupkového práva (zákon o přestupcích, správní řád).
- (2) Odboru správních činností a přestupků nepřísluší výklad zvláštních právních předpisů upravujících oblast, pro níž byl zřízen příslušný útvar.

### **Článek 4**

#### **Evidence přestupků**

- (1) Centrální evidenci přestupků projednávaných Městským úřadem Kolín a zvláštním orgánem obce mimo přestupků projednávaných odborem dopravy vede odbor správních činností a přestupků jako rejstřík přestupků.
- (2) Každému jednání, které se jeví přestupkem a měla se ho dopustit konkrétní fyzická osoba mimo přestupků projednávaných odborem dopravy, se přiděluje číslo případu z rejstříku přestupků. Dopustí-li se jednoho skutku více osob, přiděluje se číslo každé z nich.
- (3) Čísla jednotlivým případům přestupkové agendy se přidělují v jedné číselné řadě pro každý kalendářní rok ve tvaru: RP poř. č./čtyřmístně rok (např. RP 1/2008).
- (4) V evidenci se nezaznamenávají přestupky, které jsou vyřešeny v blokovém řízení dříve, než je takovému přestupku přiděleno číslo případu.
- (5) Povinnost k evidenci přestupků na základě zvláštního zákona<sup>2</sup> není tímto řádem nijak dotčena.

### **Článek 5**

- (1) Oznámení o skutku, v němž je spatřován přestupek, předává podatelna tomu odboru, v jehož působnosti je projednání přestupku.
- (2) Jak u došlých oznámení o přestupku, tak u poznatků z vlastní činnosti u věci podléhajících evidenci podle tohoto řádu si pracovník, který přestupek zpracovává, požádá odbor správních činností a přestupků o přidělení evidenčního čísla přestupku (číslo případu). Požadavek se posílá elektronickou poštou na adresu: [prestupky@mukolin.cz](mailto:prestupky@mukolin.cz).  
V požadavku je nutno uvést:  
- jméno, příjmení, datum narození, tr. pobyt osoby podezřelé ze spáchání přestupku,

---

<sup>2</sup> např. zákon č. 361/2000 Sb. o provozu na pozemních komunikacích, aj.

- oznámení přestupku (poznatek z vlastní činnosti – kdy zjištěn, u oznámení – od koho, datum),
  - datum a místo spáchání přestupku,
  - právní kvalifikace přestupku.
- (3) Odbor správních činností a přestupků přidělí věci číslo případu. Na dokumentech týkajících se přestupků se musí uvádět mimo číslo jednací psané v podobě určené spisovým řádem také evidenční číslo přestupku (RP poř.č./rok). Evidenční číslo přestupku se zařazuje za, případně pod řetízek čísla jednacího.
- (4) V případě, že je rozhodnutím o přestupku uložena povinnost peněžitého plnění, je nutno jak v textu rozhodnutí, tak v příložené poštovní poukázce uvést variabilní symbol sestávající z kódu poplatku, dvoumístně rok, čtyřmístně č. případu (příklad: kód poplatku 3236, rok 08, číslo případu 0051, variabilní symbol 3236080051). Kódy poplatků dle jednotlivých odborů a položek stanoví odbor finanční samostatným opatřením.
- (5) Poté, co je věc vyřízena, doručí odbor, který se věcí zabýval, odboru správních činností a přestupků na typizovaném formuláři „výkaz o projednání věci“ (příloha č. 1).
- (6) Na základě výkazu o projednání věci odbor správních činností a přestupků učiní zápis do databáze přestupků.
- (7) Odbor dopravy zpracuje za své přestupky roční výkaz o přestupcích projednaných orgány obcí a krajů vždy do 12. ledna roku následujícího po roku, jehož se zpracovává výkaz týká.
- (8) Pokutu za přešupek a náklady přestupkového řízení vymáhá finanční odbor<sup>3</sup> a to na základě podkladů od toho správního orgánu, který věc projednal. Po zaplacení dlužné částky finanční odbor tuto skutečnost zaznamená do databáze příjmů a zašle písemné sdělení o platbě odboru správních činností a přestupků a dotčenému odboru.

## **Článek 6**

### **Závěrečná ustanovení**

- (1) Zrušuje se
- řád projednávání přestupků účinný od 12.7.2005 schválený RMK dne 11.7.2005 usnesením č. 977.
  - nařízení č. 7/2006 tajemníka Městského úřadu Kolín
- (3) Tento řád je účinný od 1.9.2008.

---

<sup>3</sup> zákon ČNR č. 337/1992 Sb., o správě daní a poplatků, ve znění pozdějších předpisů

VÝKAZ O PROJEDNÁNÍ VĚCI

**Odbor správních činností a přestupků**

z d e

\_\_\_\_\_

Vyřizuje odbor: \_\_\_\_\_ (název)

RP \_\_\_\_/\_\_\_\_ ve společném řízení s .....

Obviněný:

Narozen :

Skutek :

Právní kvalifikace skutku:

Došlo dne:

Vyřízeno  v blokovém řízení\*

v příkazním řízení\*

odloženo\*

postoupeno\*

dne \_\_\_\_\_ dle ust. § \_\_\_\_\_

Řízení zahájeno dne \_\_\_\_\_

Rozhodnutí:  zastaveno\*

postoupeno\*

vinen\*

dne \_\_\_\_\_ dle ust. § \_\_\_\_\_

uložena sankce:

upuštěno od potrestání

napomenutí

pokuta ve výši \_\_\_\_\_,- Kč

zákaz činnosti \_\_\_\_\_ na dobu \_\_\_\_\_

propadnutí věci

uloženo ochranné opatření \_\_\_\_\_

rozhodnuto o náhradě škody\*

**Právní moci rozhodnutí nabylo** dne \_\_\_\_\_ zapláceno dne \_\_\_\_\_

Odvolání podáno dne \_\_\_\_\_

Předloženo odvolacímu orgánu dne \_\_\_\_\_

Orgán II. stupně rozhodl dne \_\_\_\_\_

odvolání zamítl\*  rozhodnutí zrušil/změnil\*  věc vrátil\*

Dne: Za odbor \_\_\_\_\_:

# Organizační řád

## Městského úřadu Kolín

Schválen:

73. schůze RM 7. 7. 2008, usnesení č. xxx, účinnost od 1. 9. 2008

Zpracovatel:

tajemník MěÚ

Úvodní ustanovení.....	3
Předmět úpravy a působnost.....	3
Postavení a působnost MěÚ .....	3
Organizační struktura .....	4
Zásady vnitřního styku útvarů.....	6
Vedoucí pracovníci.....	6
Zaměstnanci.....	7
Starosta .....	8
Místostarostové .....	8
Tajemník.....	9
Vedoucí odborů .....	9
Vedoucí oddělení.....	10
Zastupování pracovníků .....	10
Předávání funkce .....	10
Vnitřní předpisy MěÚ .....	11
Vztahy a spolupráce s orgány města .....	11
Vztahy a spolupráce s organizacemi zřízenými městem.....	11
Evidence stížností a petic .....	12
Evidence právních předpisů obce.....	12
Informační a publikační prostředky .....	12
Závěrečná ustanovení.....	13

## Článek 1

### Úvodní ustanovení

Tento organizační řád se vydává na základě § 102 odst. 2 písm. o zákona č. 128/2000 Sb., o obcích (obecní zřízení), ve znění pozdějších předpisů (dále jen zákon o obcích).

## Článek 2

### Předmět úpravy a působnost

- 1) Organizační řád upravuje zásady činnosti a řízení Městského úřadu Kolín (dále jen MěÚ), určuje jeho vnitřní uspořádání, dělbu práce a rozdělení pravomocí v MěÚ, vzájemné vztahy uvnitř MěÚ, vztahy k dalším orgánům města a vztahy k organizacím, které zřizuje město Kolín (dále jen město).
- 2) Organizační řád je závazný pro všechny osoby organizačně zařazené do struktury MěÚ.

## Článek 3

### Postavení a působnost MěÚ

- 1) Postavení a působnost MěÚ a jeho vztahy k orgánům města upravuje zákon o obcích a zvláštní právní předpisy.
- 2) Zákon o obcích a zvláštní zákony vymezují, jaké úkoly plní MěÚ v samostatné působnosti a jaké v přenesené působnosti.
- 3) Město Kolín bylo v souladu s § 64 a § 66 zákona o obcích stanoveno obcí s pověřeným obecním úřadem a obcí s rozšířenou působností zákonem č. 314/2002 Sb., o stanovení obcí s pověřeným obecním úřadem a stanovení obcí s rozšířenou působností. Správní obvod města jako obce s pověřeným obecním úřadem a jako obce s rozšířenou působností je stanoven vyhláškou Ministerstva vnitra č. 388/2002 Sb., o stanovení správních obvodů obcí s pověřeným obecním úřadem a správních obvodů obcí s rozšířenou působností.
- 4) Správní obvod města jako obce s pověřeným obecním úřadem tvoří obce Bečváry, Břežany I, Býchory, Církvice, Červené Pečky, Dolní Chvatliny, Dománovice, Drahodobice, Grunta, Choťovice, Jestřabí Lhota, Kbel, Kolín, Konárovice, Kořenice, Křečhoř, Libenice, Libodřice, Lošany, Nebovidy, Němčice, Nová Ves I, Ohare, Ovcáry, Pašinka, Pňov - Předhradí, Polepy, Polní Chrči-

ce, Polní Voděrady, Radovesnice I, Ratboř, Skvrňov, Starý Kolín, Tři Dvory, Velim, Velký Osek, Veltruby, Volárna, Zásmuky, Žehuň.

5) Správní obvod města jako obce s rozšířenou působností tvoří obce Barchovice, Bečváry, Bělušice, Břežany I, Býchory, Cerhenice, Církvice, Červené Pečky, Dobřichov, Dolní Chvatliny, Dománovice, Drahodobudice, Grunta, Horní Kruty, Chořovice, Chotutice, Jestřabí Lhota, Kbel, Klášterní Skalice, Kolín, Konárovice, Kořenice, Kouřim, Krakovany, Krychnov, Křečhoř, Libenice, Libodřice, Lipeč, Lošany, Malotice, Nebovidy, Němčice, Nová Ves I, Ohaře, Ovčáry, Pašinka, Pečky, Plaňany, Pňov-Předhradí, Polepy, Polní Chrčice, Polní Voděrady, Radim, Radovesnice I, Radovesnice II, Ratboř, Ratenice, Skvrňov, Starý Kolín, Svojsice, Tatce, Toušice, Třebovle, Tři Dvory, Týnec nad Labem, Uhlířská Lhota, Veletov, Velim, Velký Osek, Veltruby, Volárna, Vrbčany, Zalešany, Zásmuky, Žabonosy, Ždánice, Žehuň, Žiželice.

#### Článek 4

##### Organizační struktura

- 1) MěÚ tvoří starosta, místostarostové, tajemník a zaměstnanci zařazení do MěÚ.
- 2) Vedením MěÚ se rozumí starosta, místostarostové a tajemník.
- 3) MěÚ se člení do odborů, z nichž některé vykonávají funkci speciálního úřadu, odbory se mohou členit na oddělení. Odbory a oddělení zřizuje a ruší Rada města (dále RM). Organizační schéma MěÚ je uvedeno v příloze č. 1, funkční příslušnosti jednotlivých útvarů upravuje příloha č. 2.
- 4) V čele odboru stojí vedoucí odboru, v čele oddělení může stát vedoucí oddělení. Způsob obsazení funkce je popsán v Pracovním řádu MěÚ.
- 5) Členění MěÚ:

Kancelář úřadu (KÚ, č. 01)

Personální a mzdové oddělení

Oddělení informatiky

Oddělení styku s veřejností

Odbor hospodářské správy (OHS, č. 11)

Podatelna

Finanční odbor (FO, č. 05)

Oddělení účetnictví



Odbor obrany a krizového řízení (OOKŘ, č. 14)

Středisko elektronické ochrany

Interní audit (IA, č. 08)

Veřejnosprávní kontrola (VSK, č. 15)

Odbor správních činností a přestupků (OSČP, č. 02)

Správní oddělení

Matrika

Přestupkové oddělení

Živnostenský odbor – obecní živnostenský úřad (OŽÚ, č. 09)

Oddělení registrace

Oddělení kontroly

Odbor výstavby – stavební úřad (SÚ, č. 04)

Oddělení stavebního úřadu

Oddělení památkové péče a vyvlastňovací úřad

Odbor správy bytových a nebytových prostor (OSBN, č. 03)

Odbor školství, kultury a sportu (OŠKS, č. 13)

Odbor sociálních věcí a zdravotnictví (OSVZ, č. 07)

Oddělení sociální péče a zdravotnictví

Oddělení sociálně-právní ochrany

Oddělení dávek pomoci v hmotné nouzi

Odbor regionálního rozvoje a územního plánování (ORR, č. 12)

Oddělení územního plánování a rozvoje

Investiční oddělení

Oddělení správy městského majetku

Odbor dopravy (OD, č. 10)

Oddělení evidence řidičů a správního řízení

Oddělení evidence vozidel a schvalování technické způsobilosti vozidel

Oddělení komunikací, silničního hospodářství a speciální stavební úřad

Odbor životního prostředí a zemědělství (OŽPZ, č. 06)

Oddělení ochrany přírody a krajiny

Oddělení vodního a odpadového hospodářství a ochrany ovzduší

## Článek 5

### **Zásady vnitřního styku útvarů**

- 1) Útvary MěÚ jsou povinny si vzájemně poskytovat informace o úkolech, které plní. Zvláštní důraz je kladen na ty plněné úkoly, které mají nebo mohou mít dopad na práci jiného pracoviště MěÚ. Všechny útvary jsou povinny vydávat bez zbytečného odkladu vyžádaná stanoviska a posudky pro ostatní pracoviště MěÚ a orgány města a projednávat s nimi záležitosti týkající se úkolů spadajících do jejich kompetence.
- 2) Koordinátorem činnosti jednotlivých odborů je tajemník. Případné spory při zabezpečování pracovních úkolů řeší vedoucí útvarů, jichž se spor týká, a nedojde-li k dohodě, řeší je tajemník (v oblasti samostatné působnosti ve spolupráci se starostou případně s místostarosty).
- 3) Koordinátorem činnosti jednotlivých oddělení je příslušný vedoucí odboru. Zvlášť složité otázky konzultuje vedoucí odboru v oblasti přenesené působnosti s tajemníkem, v oblasti samostatné působnosti se starostou případně s místostarosty.
- 4) Spory v pracovněprávních otázkách se řeší podle zákoníku práce vždy za účasti příslušných vedoucích oddělení, vedoucích odborů a tajemníka MěÚ.

## Článek 6

### **Vedoucí pracovníci**

- 1) Vedoucími pracovníky MěÚ jsou pro účel tohoto organizačního řádu starosta, místostarostové, tajemník a vedoucí organizačních útvarů.
- 2) Povinnosti, odpovědnost a pravomoc vedoucích pracovníků jsou vymezeny takto:
  - jsou oprávněni jednat jménem MěÚ ve všech věcech, které patří do funkční příslušnosti vymezené jim tímto organizačním řádem,
  - v rozsahu své působnosti jednají jménem města s vedoucími organizací zřízených městem,
  - vymezují práva, povinnosti a odpovědnost svých podřízených zaměstnanců za pomoci pracovních náplní,
  - stanovují podřízeným zaměstnancům konkrétní úkoly, přijímají opatření a kontrolují jejich plnění,
  - podávají návrhy na stanovení a úpravy platu, případně na odměny pro podřízené, včetně řádného zdůvodnění,

- navrhuji sepsání hmotných odpovědností za svůj úsek,
  - pečují o zvyšování odborné úrovně svých přímo podřízených zaměstnanců,
  - vedou podřízené zaměstnance k dodržování předpisů o bezpečnosti práce a požární ochraně,
  - v rámci pravomoci upravené tímto organizačním řádem a dalšími vnitřními předpisy rozhodují o použití finančních prostředků z příslušné části rozpočtu města,
  - odpovídají za hospodárnost, účelnost a efektivnost při nakládání s finančními prostředky,
  - v rozsahu své působnosti kontrolují a odpovídají za dodržování právních předpisů a vnitřních předpisů MěÚ,
  - v rámci vymezených povinností, pravomocí a odpovědností zajišťují fungování vnitřního kontrolního systému,
  - zajišťují úkoly související s obranou státu a řešením mimořádných situací.
- 3) Povinnosti, odpovědnost a pravomoci vedoucích pracovníků MěÚ uvedené v tomto článku dále konkretizuje Pracovní řád MěÚ a pracovní náplně.

## Článek 7

### Zaměstnanci

- 1) Celkový počet zaměstnanců města v MěÚ a v organizačních složkách stanovuje na návrh tajemníka RM.
- 2) Každý zaměstnanec má pouze jednoho bezprostředně nadřízeného pracovníka, jímž je řízen a jemuž za svou činnost odpovídá.
- 3) Zaměstnanci vykonávají pracovní činnost v souladu se sjednanými pracovními podmínkami a s právními předpisy. Konkrétní pracovní povinnosti jsou jim stanoveny v pracovní náplni. Pracovní náplň stanovuje přímý nadřízený.
- 4) Pokud zaměstnanci při výkonu působnosti vyplývající z pracovní náplně pracují s osobními údaji, jsou povinni zachovávat mlčenlivost o skutečnostech, se kterými se seznámili při své činnosti nebo v přímé souvislosti s ní. Nejsou oprávněni osobní údaje využívat a shromažďovat mimo působnost stanovenou právními předpisy, případně je předávat dalším osobám. Jsou povinni zajistit v rámci svých možností jejich ochranu před náhodným nebo neoprávněným přístupem nebo zpracováním.

5) U zaměstnanců, kteří jsou úředníky podle zákona č. 312/2002 Sb., se jejich pracovní poměr, práva a povinnosti řídí tímto zákonem a ve věcech neupravených výše uvedeným zákonem zákoníkem práce. U ostatních zaměstnanců zákoníkem práce.

## Článek 8

### **Starosta**

- 1) Starosta zastupuje město navenek.
- 2) Přímou řídí tajemníka MěÚ, Městskou policii Kolín, bezpečnostní radu města, krizový štáb města, povodňovou komisi, pracovníky interního auditu, veřejnosprávní kontroly a odbor obrany a krizového řízení. Zřizuje komisi k projednávání přestupků. Vykonává dohled nad činností finančního odboru.
- 3) Usměrnjuje a koordinuje práci odborů MěÚ v oblasti úkolů obce v samostatné působnosti a usnesení Zastupitelstva města (dále ZM) a RM. Využívá k tomu pravidelných porad vedoucích pracovníků, porad vedení MěÚ a operativních porad k jednotlivým problémům v činnosti MěÚ.
- 4) Starosta odpovídá za výkon své funkce ZM.

## Článek 9

### **Místostarostové**

- 1) Počet místostarostů je stanoven usnesením ZM na dva.
- 2) 1. místostarosta vykonává dohled nad činností odboru správy bytových a nebytových prostor, odboru školství kultury a sportu, odboru sociálních věcí a zdravotnictví.
- 3) 2. místostarosta vykonává dohled nad činností odboru regionálního rozvoje a územního plánování, odboru dopravy, odboru životního prostředí a zemědělství.
- 4) Místostarostové jsou oprávněni vyžadovat spolupráci a součinnost od všech vedoucích zaměstnanců MěÚ.
- 5) Místostarostové odpovídají za výkon své funkce ZM.

## Článek 10

### **Tajemník**

- 1) Tajemník je odpovědný za chod MěÚ, za přípravu a kontrolu plnění úkolů MěÚ v samostatné i přenesené působnosti starostovi. Plní úkoly uložené mu ZM, RM nebo starostou. Zúčastňuje se zasedání ZM a schůzí RM s hlasem poradním.
- 2) Na úseku samostatné působnosti spolupracuje tajemník při řízení vedoucích odborů s volenými představiteli města. Kontroluje činnost všech vedoucích odborů při plnění úkolů uložených ZM a RM.
- 3) Zajišťuje výkon přenesené působnosti s výjimkou věcí, které jsou zákonem svěřeny RM nebo zvláštnímu orgánu města. Řídí útvary při plnění úkolů v přenesené působnosti.
- 4) Tajemník plní funkci statutárního orgánu organizace v pracovněprávních věcech ve vztahu k zaměstnancům města zařazeným do MěÚ.
- 5) K řídicí činnosti tajemník využívá pravidelných porad vedoucích pracovníků a porad vedení MěÚ. Ke kontrolní činnosti využívá tajemník vedle vlastní kontroly i možnosti dát podnět starostovi města k provedení konkrétní kontroly na vybraném úseku veřejnosprávním kontrolorem MěÚ nebo interním auditorem.

## Článek 11

### **Vedoucí odborů**

- 1) Vedoucí odborů jsou na úseku přenesené působnosti podřízeni tajemníkovi, na úseku samostatné působnosti starostovi nebo místostarostům.
- 2) Řídí, koordinují a kontrolují práci svých útvarů; plní úkoly uložené ZM, RM nebo vedením MěÚ; odpovídají za splnění všech úkolů příslušného útvaru a za spolupráci s ostatními útvary a orgány obce; za svou řídicí činnost odpovídají tajemníkovi.
- 3) Podepisují písemnosti, vzniklé z činnosti útvaru; k podepisování správních rozhodnutí mohou pověřit zaměstnance jimi řízeného útvaru (oprávněné úřední osoby).
- 4) Na základě požadavků vedení MěÚ se zúčastňují zasedání RM a ZM; odpovídají za kvalitu, komplexnost a včasnost zpracovaných materiálů předkládaných RM a ZM.

## Článek 12

### **Vedoucí oddělení**

- 1) Vedoucí oddělení jsou přímo podřízeni vedoucímu odboru.
- 2) Řídí, koordinují a kontrolují práci podřízených zaměstnanců.

## Článek 13

### **Zastupování pracovníků**

- 1) Starostu v době jeho nepřítomnosti zastupuje místostarosta určený ZM.
- 2) Místostarosty v době nepřítomnosti zastupuje starosta.
- 3) Tajemníka zastupuje v době jeho nepřítomnosti jím písemně pověřený zaměstnanec MěÚ.
- 4) Vedoucího odboru zastupuje v době jeho nepřítomnosti jím písemně určený vedoucí oddělení, příp. jiný zaměstnanec odboru.
- 5) Vedoucího oddělení zastupuje v době jeho nepřítomnosti jím určený zaměstnanec oddělení, pokud se s vedoucími odboru pro konkrétní případ vedoucí oddělení nedohodne jinak. Pokud je vedoucí oddělení pověřený podepisováním písemností, musí svého zástupce vybavit písemnou plnou mocí od tajemníka s vymezením rozsahu zmocnění.
- 6) Vedoucí zaměstnanci organizují práci svých podřízených tak, aby na jednotlivých pracovištích byla zajištěna základní zastupitelnost řadových zaměstnanců v době jejich nepřítomnosti. O vzájemném zastupování zaměstnanců zařazených do útvaru rozhoduje vedoucí útvaru.
- 7) Zastupovaný vedoucí zaměstnanec si může písemně vyhradit otázky, ve kterých si ponechává právo rozhodování i v době své nepřítomnosti.

## Článek 14

### **Předávání funkce**

- 1) O předávání funkce při zastupování na dobu delší než 4 kalendářní týdny a při skončení pracovního poměru zaměstnance se provede písemný záznam. Jde-li o předání funkce zaměstnancem, se kterým byla sepsána dohoda o odpovědnosti k ochraně hodnot svěřených zaměstnanci k vyúčtování či dohoda o odpovědnosti za ztrátu svěřených předmětů, provede se také mimořádná inventarizace.

- 2) Zastupovaný a zástupce jsou povinni se při předávání funkce vzájemně informovat o skutečnostech, které mohou mít vliv na řádný výkon funkce.

## Článek 15

### **Vnitřní předpisy MěÚ**

- 1) Vnitřní chod MěÚ se řídí tímto organizačním řádem, dalšími vnitřními předpisy MěÚ a nařízeními.
- 2) Pracovní řád, spisový a skartační řád a další vnitřní předpisy, které nevydává RM, zpracovává a vydává tajemník. S vnitřními předpisy musí být seznámeni všichni pracovníci MěÚ. Platné vnitřní předpisy jsou dostupné všem zaměstnancům u tajemníka a na intranetu MěÚ.

## Článek 16

### **Vztahy a spolupráce s orgány města**

- 1) Útvary MěÚ úzce spolupracují s dalšími orgány města (tj. zastupitelstvem a radou města), orgány zřízenými ZM (tj. výbory), orgány zřízenými RM (tj. komisemi) a orgány vytvořenými starostou města (tj. zvláštními orgány). Pro tuto spolupráci platí zásady uvedené v čl. 5.
- 2) Vedle ZM a RM jde o tyto orgány:
  - a) výbory: Finanční výbor, Kontrolní výbor;
  - b) komise: RM zřizuje dle potřeby komise jako své iniciativní a poradní orgány;
  - c) zvláštní orgány: Bezpečnostní rada města, Krizový štáb města, Povodňová komise, Komise k projednávání přestupků města Kolína, Komise pro sociálně-právní ochranu dětí;
  - d) Městská policie.

## Článek 17

### **Vztahy a spolupráce s organizacemi zřízenými městem**

- 1) K plnění svých úkolů zřídilo město tyto organizace:
  - a) organizační složky: Městské jesle, Protialkoholní záchytná stanice, Ubytovna pro osoby bez přístřeší, kluby důchodců, Městská hudba Františka Kmocha;
  - b) příspěvkové organizace: Městský domov důchodců, Městský penzion pro důchodce, Městská pečovatelská služba, Městský zimní stadion, Městský společenský dům, Městská

knihovna, Městská správa kin, Městské divadlo, školská zařízení, předškolní zařízení, Základní umělecká škola Fr. Kmocha;

c) obchodní společnosti: Správa městských sportovišť Kolín, a. s.

2) Vztahy města k organizačním složkám, k příspěvkovým organizacím a k obchodním společnostem upravují zakladatelské dokumenty.

3) Spolupráci organizačních složek a příspěvkových organizací s útvary MěÚ upravuje příloha č. 2.

## Článek 18

### **Evidence stížností a petic**

Centrální evidence stížností, podnětů a oznámení občanů a evidence došlých petic je vedena u tajemníka. Způsob vyřizování stížností je upraven Správním řádem a pravidly pro přijímání a vyřizování petic a stížností vydanými RM. Způsob vyřizování petic je upraven petičním zákonem č. 85/1990 Sb. a konkretizován pravidly vydanými RM.

## Článek 19

### **Evidence právních předpisů obce**

Centrální evidence právních předpisů obce (nařízení vydaných RM a obecně závazných vyhlášek vydaných ZM) je vedena u tajemníka.

## Článek 20

### **Informační a publikační prostředky**

1) MěÚ zřizuje na místě veřejně přístupném po dobu 24 hodin denně úřední desku a zajišťuje vyvěšování, snímání a opatřování listin doložkou o platnosti právního úkonu. Povinné informace, právní předpisy města a další údaje jsou rovněž zveřejňovány na internetových stránkách města.

2) Město vydává pro informovanost občanů informační měsíčník Zpravodaj města Kolína.



## Článek 21

### **Závěrečná ustanovení**

1) Součástí Organizačního řádu je:

Příloha č. 1 – organizační schéma,

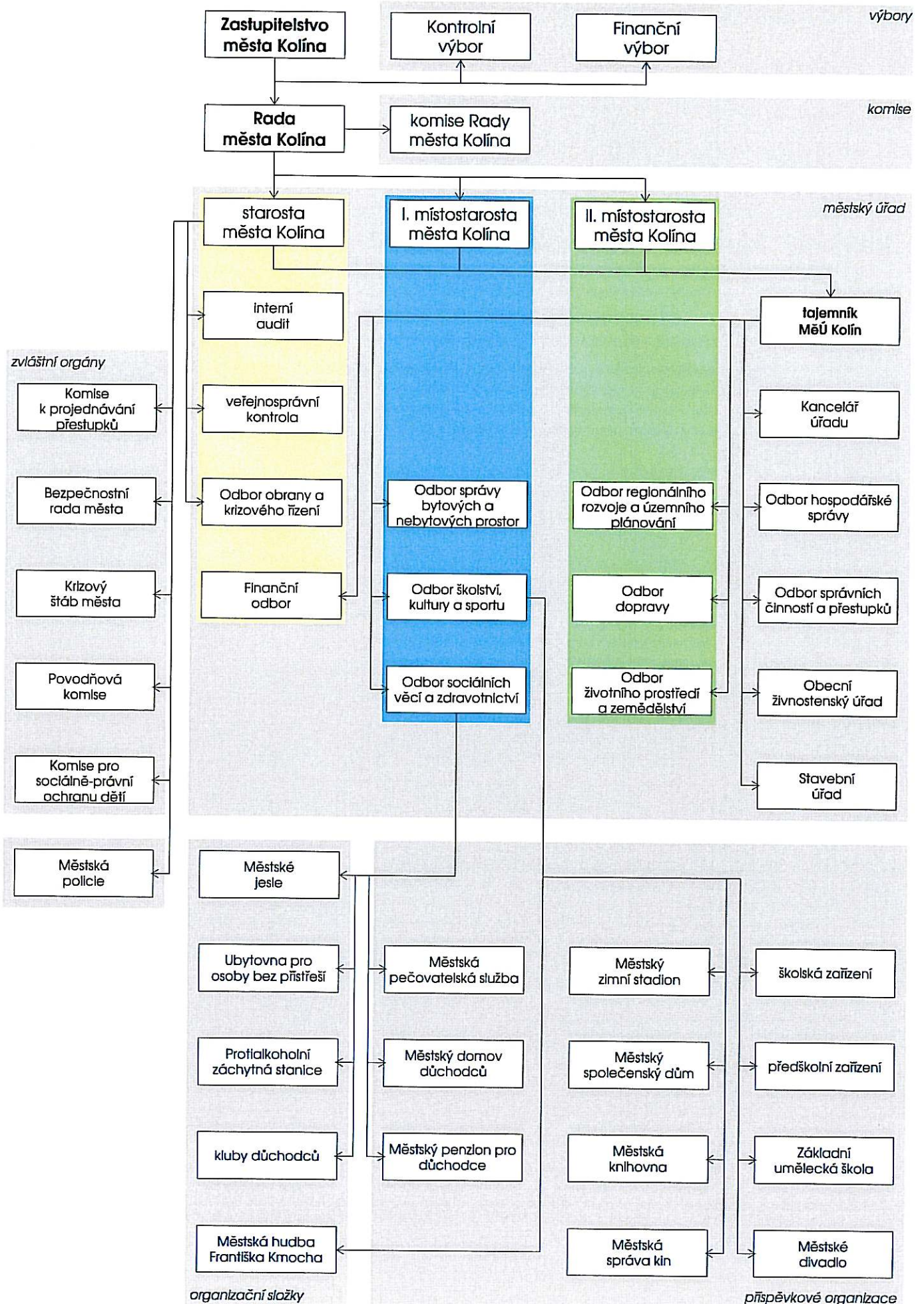
Příloha č. 2 – funkční příslušnosti jednotlivých útvarů.

2) Organizační řád MěÚ, všechny jeho následné změny a doplňky schvaluje RM. Za jeho aktualizaci odpovídá tajemník.

3) Tento organizační řád byl schválen RM Kolína dne 7. 7. 2008 usnesením č. ~~xxx~~ a nabývá účinnosti dnem 1. 9. 2008. Současně se ruší Organizační řád Městského úřadu v Kolíně ze dne 17. 12. 2007.

.....

Jiří Buřič  
starosta města Kolína



**Funkční příslušnosti útvarů**

Společné úkoly .....	2
Kancelář úřadu (KÚ, č. 01).....	3
Odbor hospodářské správy (OHS, č. 11) .....	5
Finanční odbor (FO, č. 05).....	6
Odbor obrany a krizového řízení (OOKŘ, č. 14) .....	8
Interní audit (IA, č. 08) .....	10
Veřejnosprávní kontrola (VSK, č. 15).....	11
Odbor správních činností a přestupků (OSČP, č. 02).....	12
Živnostenský odbor – obecní živnostenský úřad (OŽÚ, č. 09) .....	14
Odbor výstavby – stavební úřad (SÚ, č. 04).....	15
Odbor správy bytových a nebytových prostor (OSBN, č. 03).....	21
Odbor školství, kultury a sportu (OŠKS, č. 13).....	22
Odbor sociálních věcí a zdravotnictví (OSVZ, č. 07).....	25
Odbor regionálního rozvoje a územního plánování (ORR, č. 12).....	28
Odbor dopravy (OD, č. 10).....	31
Odbor životního prostředí a zemědělství (OŽPZ, č. 06).....	35

## **Společné úkoly**

Organizační útvary v rozsahu své působnosti:

- plní úkoly uložené zastupitelstvem města a radou města
- připravují podklady pro jednání zastupitelstva města a rady města
- pomáhají výborům a komisím v jejich činnosti
- zpracovávají podklady pro návrh rozpočtu města a jeho změn
- zajišťují vymáhání plnění povinností (pohledávek) nepeněžitého charakteru, které uložily
- připravují návrhy právních předpisů města a vnitřních předpisů MěÚ
- poskytují informace veřejnosti a zabezpečují aktuálnost internetových stránek města
- dle platného spisového a skartačního řádu evidují, vyřizují, ukládají a skartují písemnosti, pokud v útvaru vznikly nebo útvaru byly doručeny
- zpracovávají stanovené výkazy, hlášení, rozborů, zprávy nebo pro ně poskytují podklady
- spolupracují při provádění kontrol, případně provádí vlastní kontroly ve svěřeném okruhu působnosti
- přezkoumávají a vyřizují stížnosti a podněty veřejnosti
- vybírají správní poplatky
- vedou přestupková řízení na základě zvláštních zákonů, které upravují oblast působnosti organizačního útvaru
- vedou řízení podle § 5 občanského zákoníku v oblasti své působnosti

**Kancelář úřadu (KÚ, č. 01)**

Zabezpečuje po organizačně-technické stránce činnost zastupitelstva města (dále ZM), rady města (dále RM), starosty, místostarostů a tajemníka.. Vede komplexní personální agendu včetně školení a vzdělávání a řeší pracovněprávní záležitosti. Spolupracuje s Úřadem práce v oblasti zprostředkování zaměstnání. Zabezpečuje styk s veřejností, zajišťuje legislativně právní úkony města. Je odborem pro tvorbu, zavádění a správu městského informačního systému.

Odbor organizačně a administrativně zajišťuje činnost kontrolního výboru, místopisné komise a komise pro elektronickou komunikaci.

v oblasti zajištění práce vedení města:

- koordinuje a organizuje zasedání ZM a schůze RM, vyhotovuje zápisy, eviduje je a archivuje
- vede veškerou agendu týkající se členů ZM
- eviduje právní předpisy obce a provádí dohled nad jejich tvorbou v rozsahu, který je stanoven interním předpisem městského úřadu (pravidla k vydávání a evidenci obecně závazných vyhlášek a nařízení města Kolína)
- zabezpečuje po věcné stránce fungování informačního systému v rámci MěÚ
- zajišťuje včasnou přípravu podkladů pro práci starosty, místostarostů a tajemníka, vede příslušnou dokumentaci
- vede denní rozvrh práce starosty, místostarostů a tajemníka organizuje a zajišťuje přijetí návštěv
- organizuje akce pořádané starostou a místostarosty, pracovní a společenské akce města
- koordinuje a zabezpečuje rozvoj mezinárodních vztahů starosty, místostarostů, ostatních členů ZM, RM a zaměstnanců MěÚ
- vede přehled o hospodaření s prostředky přidělenými vedení MěÚ na pohoštění a dary

v oblasti vnitřního chodu úřadu:

- koordinuje a spolupracuje při zpracování vnitřních předpisů MěÚ, zajišťuje jejich vydávání, vede jejich databázi a archiv
- koordinuje a organizuje porady iniciované vedením MěÚ, vyhotovuje zápisy, předává je účastníkům porad

v oblasti styku s veřejností:

- umožňuje občanům města nahlédnout do zápisů ze zasedání ZM a schůzí RM
- zajišťuje zveřejňování zápisů ze zasedání ZM, schůzí RM a dalších informací o činnosti MěÚ na úřední desce a internetových stránkách města
- vede evidenci oznámení o konání veřejných shromáždění
- zpřístupňuje veřejnosti informace uvedené ve Sbírce zákonů
- zabezpečuje vyřízení petic, stížností a podnětů od občanů, vede jejich evidenci
- zabezpečuje vydávání Zpravodaje města Kolína
- koordinuje aktualizaci obsahu webových stránek města, zajišťuje aktualizaci stránek veřejné správy s odkazy na město Kolín
- zajišťuje hlášení městského rozhlasu



- zajišťuje propagaci MěÚ i města Kolín
- připravuje tiskové zprávy, zajišťuje spolupráci s místními sdělovacími prostředky, pořádá tiskové konference
- provádí monitoring tisku

### **Personální a mzdové oddělení**

- zpracovává a vede komplexní personální a platovou agendu pracovníků MěÚ, organizačních složek, městské policie a funkcionářů města
- zabezpečuje agendu spojenou se zdravotním pojištěním, sociálním zabezpečením, penzijním připojištěním, starobním důchodem a ročním zúčtováním daní z příjmů pracovníků MěÚ
- vede evidenci platových zařazení ředitelů příspěvkových organizací a ve spolupráci s vedoucím odboru školství, kultury a sportu a vedoucí odboru sociálních věcí a zdravotnictví stanovuje platové zařazení ředitelů příspěvkových organizací zřizovaných městem
- zajišťuje předkládání statistiky ISP za Město Kolín a jím zřizované příspěvkové organizace
- vede evidenci uchazečů o zaměstnání, organizuje a metodicky usměrňuje výběrová řízení na úředníky a přijímání nových zaměstnanců
- zabezpečuje uzavírání dohod o pracích konaných mimo pracovní poměr
- zpracovává návrh rozpočtu prostředků na platy a ostatních plateb za provedenou práci a prostředků sociálního fondu, zabezpečuje jejich čerpání
- spolupracuje s Úřadem práce v oblasti zprostředkování zaměstnání (uzavírání dohod na zřízení společensky účelných pracovních míst, vytváření veřejně prospěšných prací pro uchazeče o zaměstnání)
- koordinuje školení a vzdělávání zaměstnanců MěÚ, volených orgánů a členů ZM a RM (včetně školení bezpečnosti a ochrany zdraví a požární ochrany), vede evidenci školení a kurzů jednotlivých zaměstnanců úřadu, zpracovává koncepci vzdělávání
- provádí vyúčtování cestovních náhrad při pracovních cestách všech pracovníků MěÚ
- vede přehled o organizační struktuře MěÚ a personálním stavu

### **Oddělení informatiky**

- zajišťuje rozvoj informatiky a informačních systémů MěÚ, využívání moderních informačních technologií prostřednictvím výpočetní techniky
- vytváří koncepci rozvoje informačního systému MěÚ, vypracovává dlouhodobé plány na obnovu výpočetní a komunikační techniky
- spravuje databáze MěÚ
- zajišťuje ochranu a zálohování dat
- zajišťuje zavádění prostředků výpočetní a komunikační techniky, jejich nákup a evidenci, zabezpečuje jejich spolehlivý provoz, vykonává správu a údržbu výpočetní sítě MěÚ
- zabezpečuje po technické stránce fungování informačního systému v rámci MěÚ a provoz internetových stránek města
- organizuje odborné vzdělávání a školení zaměstnanců MěÚ v oblasti výpočetní techniky
- spolupracuje při technickém zajištění voleb

### **Odbor hospodářské správy (OHS, č. 11)**

Odbor zabezpečuje veškeré potřeby a služby nutné pro chod městského úřadu.

- zabezpečuje provozní potřeby MěÚ
- zajišťuje nákup, správu a evidenci movitého majetku MěÚ
- zajišťuje běžnou údržbu a opravy movitého majetku MěÚ
- zajišťuje potřebné revize a drobné opravy a údržbu budov MěÚ; informace o potřebě větších oprav a rekonstrukcí předává ORR
- zabezpečuje ochranu a pojištění majetku města na úseku své působnosti
- zabezpečuje po technické stránce volby, akce konané za účasti města, akce pořádané starostou a místostarosty, schůze rady města a zasedání zastupitelstva města apod.
- plní úkoly na úseku dopravy:
  - zabezpečuje vozový park pro potřeby města, odpovídá za jeho technický stav, provádí dispečerskou službu
  - zajišťuje proškolení řidičů z povolání i řidičů referentských vozidel a vede o tom průkazné evidence
- pronajímá zasedací místnost a obřadní síň
- vydává souhlas nebo zamítá žádosti o souhlas podnikatele-fyzické osoby, která má bydliště v sídle obecního úřadu, s umístěním místa podnikání v sídle obecního úřadu

### **Podatelna**

- zajišťuje provoz podatelny a spisové a archivní služby
- vede evidenci materiálů na úřední desce a zajišťuje jejich zveřejnění
- zajišťuje informační služby podatelny a službu CzechPOINT
- zajišťuje obsluhu telefonní ústředny, placené služby pro občany jako kopírování, laminování apod.
- vede agendu ztrát a nálezů

### **Finanční odbor (FO, č. 05)**

Odbor spravuje městský rozpočet a finanční fondy, zajišťuje financování města, jeho organizací a organizačních složek, vede komplexní účetní evidenci, vede evidenci městského majetku, vykonává pokladní službu, daňovou agendu. Finanční odbor je správcem místních poplatků.

Odbor organizačně a administrativně zajišťuje činnost finančního výboru.

#### Na úseku rozpočtu:

- řídí, koordinuje a zabezpečuje sestavení návrhu rozpočtu města (popř. rozpočtového provizoria) a návrhu změn na základě požadavků jednotlivých odborů
- po schválení rozpočtu či jeho změn zastupitelstvem města zajišťuje rozpis souhrnného rozpočtu do kapitol, paragrafů a položek dle platné rozpočtové skladby
- průběžně kontroluje plnění rozpočtu města
- zabezpečuje finanční vypořádání města i zřízených organizací
- sestavuje závěrečný účet hospodaření města
- zajišťuje výkon řídicí kontroly v působnosti správce rozpočtu
- zabezpečuje tvorbu fondů a spravuje je
- provádí převody finančních prostředků mezi účty města
- zajišťuje agendu přechodných výpomocí, úvěrů a půjček, včetně jejich splácení
- vede knihu vydaných faktur
- vede agendu cenných papírů
- metodicky řídí tvorbu rozpočtu právnických osob zřízených městem a stanovuje pro ně závazné ukazatele

#### Na úseku vymáhání pohledávek:

- vede evidenci pohledávek
- zajišťuje sestavování splátkových kalendářů
- zajišťuje vymáhání peněžitých pohledávek
- připravuje podklady pro soudní vymáhání pohledávek

#### Na úseku správy místních poplatků:

- vykonává správu místního poplatku ze psů, z ubytovací kapacity, za provozovaný výherní hrací přístroj (vede evidenci, vyměřuje, předepisuje a účtuje poplatek)
- účtuje a vede evidenci o místních poplatcích na základě předpisu příslušných útvarů
- povoluje provozování výherních hracích přístrojů, výměnu výherního hracího přístroje a změnu stálého umístění výherního hracího přístroje
- povoluje tomboly a eviduje veřejné sbírky
- projednává odvolání proti rozhodnutí o místním poplatku
- vyměřuje místní poplatky dle obecně závazné vyhlášky o místních poplatcích
- vymáhá nedoplatky



Na úseku pokladních služeb:

- zajišťuje finanční styk s bankou v hotovostním styku
- vede příjmovou hlavní pokladnu města
- vede výdajovou hlavní pokladnu města
- eviduje a nakládá s přísně zúčtovatelnými tiskopisy
- vede archiv pokladních dokladů

**Oddělení účetnictví**

- zpracovává účetnictví města
- zpracovává a předkládá účetní výkazy v požadovaných termínech krajskému úřadu a pro účely celostátního nebo statistického zpracování
- zajišťuje výkon řídicí kontroly v působnosti hlavního účetního
- vede účetní evidenci veškerého movitého a nemovitého majetku města
- vede evidenci závazků
- vede knihu došlých faktur
- zajišťuje metodické vedení v oblasti účetnictví pro příspěvkové organizace
- připravuje veškeré materiály týkající se finančního hospodaření města k projednání v orgánech města
- zajišťuje zpracování ročního vyúčtování daně z příjmů právnických osob za město a přiznání k dani darovací
- zajišťuje podání přiznání k dani z nemovitosti a k dani silniční a jejich placení jakož i ostatní činnosti s tím spojené
- zpracovává vyúčtování dotací při finančním vypořádání
- zajišťuje archivaci účetních dokladů
- zajišťuje platební styk s peněžními ústavami

Na úseku evidence majetku:

- vede evidenci dlouhodobého hmotného majetku města a jeho pohybů v souladu s účetní evidencí
- vede evidenci drobného dlouhodobého hmotného majetku města a jeho pohybů v souladu s účetní evidencí
- zabezpečuje provedení řádné periodické inventarizace veškerého majetku a závazků města a zpracovává zprávu o provedení inventarizace pro orgány města
- vede evidenci veškerých uzavřených i neuzavřených smluv města, vede archivaci uzavřených smluv města

### **Odbor obrany a krizového řízení (OOKŘ, č. 14)**

Odbor obrany a krizového řízení zabezpečuje přenesený výkon státní správy na úseku obrany, branných opatření, ochrany obyvatelstva, požární ochrany, krizového řízení, hospodářských opatření za krizových stavů, ochrany utajovaných informací a zvláštních skutečností a BOZP.

V oblasti samostatné působnosti plní úkoly města na úseku požární ochrany a zabezpečuje provoz pultu elektronické ochrany.

#### Výkon funkce bezpečnostního ředitele MěÚ (vedoucí odboru)

- při ochraně utajovaných informací dle zákona č. 412/2005 Sb. zabezpečuje:
  - organizační přípravu a podkladové materiály bezpečnostních prověrek I. stupně a cestou Národního bezpečnostní úřadu (NBÚ) prověrek II. stupně
  - vedení osobních spisů určených osob
  - spisovou manipulaci s dokumenty obsahující utajované informace
- zpracovává bezpečnostní objektovou dokumentaci dle prováděcí vyhlášky NBÚ
- zabezpečuje ochranu utajovaných informačních systémů (UIS) a zpracování bezpečnostní dokumentace UIS dle prováděcích předpisů NBÚ pro certifikaci UIS
- zabezpečuje ochranu zvláštních skutečností v souladu s právním předpisem

#### Výkon funkce tajemníka bezpečnostní rady města (vedoucí odboru)

- komplexně zabezpečuje činnost bezpečnostní rady města a krizového štábu města dle zákona č. 240/2000 Sb. a prováděcích předpisů

#### Obranné plánování, krizové řízení a hospodářská opatření za krizových stavů

- vykonává státní správu na úseku obranného plánování a kontroluje výkon státní správy na úseku obrany dle zákona č. 222/1999 Sb. ve správním obvodu obce s rozšířenou působností (ORP)
- vykonává státní správu v oblasti hospodářských opatření za krizových stavů (HOPKS) dle zákona č. 241/2000 Sb. a prováděcích předpisů
- vykonává státní správu v oblasti přípravy na řešení krizových stavů (KS) dle zákona č. 240/2000 Sb. a prováděcích předpisů
- zabezpečuje součinnost s Krajským vojenským velitelstvím Praha (KVV) při plnění úkolů branných opatření státu
- zabezpečuje součinnost s Okresním ředitelstvím PČR v oblasti ochrany veřejného pořádku za krizových situací

#### Ochrana obyvatelstva a integrovaný záchranný systém (IZS)

- zabezpečuje připravenost ORP na řešení mimořádných situací, provádění záchranných a likvidačních prací a ochranu obyvatelstva dle zákona č. 239/2000 Sb. a prováděcích předpisů

#### Bezpečnost a ochrana zdraví při práci (BOZP) a požární ochrana (PO)

- odborně způsobilou osobou komplexně zabezpečuje plnění úkolů BOZP dle zákona č. 309/2006 Sb. a PO dle zákona č. 133/1985 Sb., nařízení vlády ČR č. 172/2001 Sb. a prováděcích předpisů

### **Středisko elektronické ochrany**

- zajišťuje provoz střediska pult elektronické ochrany (PEO) majetku města a smluvních partnerů

### **Bezpečnostní rada města**

Bezpečnostní rada města je koordinační orgán pro přípravu na krizové situace. Předsedou bezpečnostní rady města je starosta města, který jmenuje členy bezpečnostní rady města.

Tajemníkem bezpečnostní rady města je vedoucí OOKŘ.

### **Interní audit (IA, č. 08)**

Útvar interního auditu je funkčně nezávislý útvar, organizačně oddělený od výkonných řídicích struktur městského úřadu. Jeho náplní je přezkoumávání a vyhodnocování přiměřenosti a účinnosti řídicí kontroly, včetně prověřování správnosti vybraných operací.

Interní audit zahrnuje zejména finanční audity, audity systémů a audity výkonu. Oddělení interního auditu je přímo podřízeno starostovi města.

- provádí audity na základě ročního plánu schváleného starostou
- provádí mimořádné audity dle požadavků starosty
- předkládá starostovi zprávy o zjištěních z provedených auditů s doporučením k přijetí opatření ke zdokonalování kvality vnitřního kontrolního systému, k předcházení nebo ke zmírnění rizik a k přijetí opatření k nápravě zjištěných nedostatků, zprávy o nepřijetí příslušných opatření, souhrnnou roční zprávu o výsledcích interního auditu
- na základě pověření může zajišťovat výkon následné veřejnosprávní kontroly
- zajišťuje konzultační činnosti

### **Veřejnosprávní kontrola (VSK, č. 15)**

Útvar vykonává na základě ročního plánu schváleného starostou finanční kontrolu skutečností rozhodných pro hospodaření s veřejnými prostředky zejména při vynakládání veřejných výdajů.

- vykonává na základě ročního plánu schváleného starostou finanční kontrolu skutečností rozhodných pro hospodaření s veřejnými prostředky zejména při vynakládání veřejných výdajů:
  - kontrola hospodaření s veřejnými prostředky u příspěvkových organizací zřízených městem včetně ukládání opatření k nápravě a kontrola provedení těchto opatření; podávání zpráv o výsledcích provedených kontrol starostovi
  - veřejnosprávní kontrola u žadatelů o veřejnou finanční podporu nebo u příjemců veřejné finanční podpory poskytnuté městem

## **Odbor správních činností a přestupků (OSČP, č. 02)**

Odbor zajišťuje v přenesené působnosti výkon státní správy na úseku evidence obyvatel, občanských průkazů, cestovních dokladů, voleb, referenda, sčítání lidu, domů a bytů, vidimace a legalizace, matrik, státního občanství a přestupků v mezích stanovených interním předpisem pro úsek projednávání přestupků, a to v rozsahu daném příslušnými právními předpisy.

V samostatné působnosti plní úkoly na úseku místního referenda.

### **Správní oddělení**

#### Na úseku evidence obyvatel:

- vykonává státní správu na úseku evidence obyvatel v rozsahu stanoveném pro obecní úřady a obecní úřady obcí s rozšířenou působností
- rozhoduje o přestupcích spadajících do oblasti evidence obyvatel v 1. stupni
- vede stálý seznam voličů, aktualizuje ho, kontroluje správnost a úplnost

#### Na úseku občanských průkazů:

- vykonává státní správu na úseku občanských průkazů v rozsahu stanoveném pro obecní úřady obcí s rozšířenou působností
- rozhoduje o přestupcích spadajících do oblasti občanských průkazů v 1. stupni
- přijímá žádosti o vydání osvědčení o státním občanství k vydání 1. občanského průkazu nebo pro opravu údaje o státním občanství v informačním systému evidence obyvatel

#### Na úseku cestovních dokladů:

- vykonává státní správu na úseku cestovních dokladů v rozsahu stanoveném pro obecní úřady obcí s rozšířenou působností
- rozhoduje o přestupcích spadajících do oblasti cestovních dokladů v 1. stupni
- přijímá žádosti o vydání osvědčení o státním občanství k vydání 1. cestovního pasu

#### Na úseku voleb a referenda:

- vykonává státní správu při organizačním zabezpečení voleb do Parlamentu ČR, zastupitelstva kraje, zastupitelstev obcí, referenda, místního referenda stanovené obecním úřadům, pověřeným obecním úřadům, starostům obcí

#### Další činnosti:

- vykonává státní správu na úseku sčítání lidu, domů a bytů
- vykonává státní správu v oblasti vidimace a legalizace stanovenou příslušným právním předpisem obecnímu úřadu obce s rozšířenou působností
- zabezpečuje provádění vidimace a legalizace pro potřeby veřejnosti, pro potřebu vlastní samosprávné činnosti nebo výkonu přenesené působnosti
- ~~• vydává souhlas nebo zamítá žádosti o souhlas podnikatele fyzické osoby, která má bydliště v sídle obecního úřadu, s umístěním místa podnikání v sídle obecního úřadu~~

### **Matrika**

#### Jako úřad pověřený vedením matrik

- komplexně zajišťuje výkon matriční agendy samosprávného celku podle příslušných právních předpisů

- zajišťuje jednotlivé úseky zvláštní matriky, přijímá a zpracovává žádosti o zápis a předává je k zápisu do zvláštní matriky v Brně
- přijímá žádosti o vydání osvědčení o státním občanství, vyjma žádostí k vydání 1. občanského průkazu a 1. cestovního pasu a zajišťuje jejich předání úřadu příslušnému k vydání tohoto osvědčení
- projednává přestupky na úseku matrik, jména a příjmení v rozsahu stanoveném příslušným právním předpisem

#### Jako obecní úřad obce s rozšířenou působností

- vykonává státní správu na úseku matrik podle zákona č. 301/2000 Sb. a prováděcí vyhlášky
- přebírá a archivuje v matriční spisovně městského úřadu sbírku listin předávanou z matričních úřadů, které jsou zařazeny do správního obvodu MěÚ Kolín
- vede a aktualizuje sbírku listin a druhopisy matričních knih pro matriční úřady zařazené do správního obvodu MěÚ Kolín
- zajišťuje vyšší matriční agendu pro matriční úřady, které jsou zařazené do správního obvodu MěÚ Kolín
- zajišťuje metodické usměrňování a dohled nad matriční činností všech matričních úřadů zařazených do správního obvodu MěÚ Kolín
- zajišťuje kontrolu nad vedením matriční agendy u všech matričních úřadů zařazených do správního obvodu MěÚ Kolín včetně ukládání nápravných opatření
- provádí zkoušky úředníků na úseku vidimace a legalizace v rozsahu stanoveném příslušným právním předpisem
- koordinuje a zajišťuje přípravu vzdělávání a ověřování odborné způsobilosti zaměstnance obce, která je matričním úřadem zařazeným do správního obvodu MěÚ Kolín, v rozsahu stanoveném zákonem č. 301/2000 Sb. a prováděcí vyhláškou

#### Další činnosti

- provádí vidimační a legalizační činnost pro potřeby pracovníků MěÚ
- spolupracuje s komisí pro občanské záležitosti (např. při zajišťování tzv. zlatých svateb)

#### **Přestupkové oddělení**

- v rozsahu stanoveném vnitřním předpisem Městského úřadu Kolín (řád projednávání přestupků) projednává přestupky:
  - Komise k projednávání přestupku města Kolína zřízená jako zvláštní orgán obce (přestupky proti pořádku ve státní správě a samosprávě, přestupky proti veřejnému pořádku, občanskému soužití a majetku – v obvodu působnosti města Kolína a za obce nacházející se ve správním obvodu obce s pověřeným obecním úřadem)
  - jako obecní úřad obce s rozšířenou působností
- metodicky spolupracuje s ostatními odbory na úseku přestupkové agendy
- podává zprávy o pověsti občanů na vyžádání příslušných orgánů policie, státních zastupitelství, soudů
- vede rejstřík přestupků
- je součinné s orgány činnými v trestním řízení



### **Živnostenský odbor – obecní živnostenský úřad (OŽÚ, č. 09)**

Odbor vykonává funkci orgánu státní správy I. stupně v oblasti živnostenského podnikání – pro živnosti koncesované, ohlašovací volné, ohlašovací řemeslné, ohlašovací vázané a pro živnosti v oblasti podnikání v zemědělství.

#### **Oddělení registrace**

- vykonává funkci orgánu státní správy I.stupně pro oblast živností koncesovaných, ohlašovacích volných, ohlašovacích řemeslných, ohlašovacích vázaných
- vede živnostenský rejstřík a vyřizuje žádosti o výpisy ze živnostenského rejstříku
- koordinuje a spolupracuje s orgány státní správy, státního odborného dozoru, kontroly, orgány činnými v trestním řízení, zájmovými svazy, cechy a sdruženími podnikatelů
- vykonává poradenskou činnost v oblasti živnostenského podnikání
- archivuje a vede evidenci spisových materiálů podnikatelů
- vykonává funkci orgánu státní správy I.stupně pro registraci zemědělských podnikatelů (fyzických i právnických osob)
- vede rejstřík zemědělských podnikatelů
- archivuje a vede evidenci spisových materiálů zemědělských podnikatelů

#### **Oddělení kontroly**

- vykonává funkci orgánu státní správy I.stupně pro oblast živností koncesovaných, ohlašovacích volných, ohlašovacích řemeslných, ohlašovacích vázaných
- vykonává živnostenskou kontrolu a vede sankční řízení za porušení povinností podle živnostenského zákona
- zabezpečuje kontrolní činnost v oblasti regulace reklamy, dodržování povinností stanovených zákonem o zrušení tabákového monopolu, o ochraně spotřebitele při prodeji výrobků a poskytování služeb
- koordinuje a spolupracuje s orgány státní správy, státního odborného dozoru, kontroly, orgány činnými v trestním řízení, zájmovými svazy, cechy a sdruženími podnikatelů
- provádí kontrolní činnost dle zákona o přestupcích v určeném rozsahu
- archivuje a vede evidenci spisových materiálů podnikatelů
- vykonává funkci orgánu státní správy I. stupně pro oblast zemědělského podnikání
- zabezpečuje kontrolní činnost v oblasti zemědělského podnikání



**Odbor výstavby – stavební úřad (SÚ, č. 04)**

Odbor výstavby – stavební úřad vykonává přenesenou působnost ve věcech územního řízení, stavebního řádu jako obecný stavební úřad, ve věcech stavebního a kolaudačního souhlasu jako speciální stavební úřad pro místní komunikace a veřejně přístupné účelové komunikace a rozhodování o poplatcích, ve věcech odnětí nebo omezení vlastnického práva k pozemku nebo ke stavbě jako vyvlastňovací úřad a ve věcech zachování a ochrany kulturních památek jako orgán státní památkové péče.

Zajišťuje ověřování listin (legalizace) a podpisů (vidimace) včetně pokladní služby v souvislosti s řízeními prováděnými odborem.

Rozhoduje o označování budov čísly tj. o tom, jakým popisným nebo evidenčním číslem bude označena budova v jednotlivých městských částech tj. Kolín I, Kolín II, Kolín III, Kolín IV, Kolín V, Kolín VI, Sendražice, Štářalka, Štítary a Zibohlavy. Na rozhodování o označování budov čísly se nepoužije správní řád (§ 27 a § 31 zákona č. 129/2000 Sb., o obcích, v platném znění).

Zajišťuje smluvně konzultační služby architekta města pro občany a projektanty a jejich stavby na území města (dle bodu Aa.).

Zajišťuje vydávání koordinovaného závazného stanoviska nebo koordinovaného stanoviska vydávaného Městským úřadem Kolín jako dotčeným orgánem podle zvláštních předpisů např. na úseku pozemních komunikací, odpadů, vodního zákona a ochrany lesa, půdního fondu, ovzduší, přírody a krajiny a památek apod. pro rozhodování v území a nebo pro vydávání koordinovaného stanoviska k územně plánovací dokumentaci (§ 4 odst. 6 stavebního zákona).

Na úseku přenesené působnosti (výkonu státní správy) je odbor výstavby – stavební úřad

A. obecným stavebním úřadem dle ustanovení § 13 odst. 1 písm. f) zákona č. 183/2006 Sb., o územním plánování a stavebním řádu v platném znění (dále jen „stavební zákon“),

Územně se pravomoc stavebního úřadu vztahuje na:

Aa. správní území města Kolína, kterým jsou katastrální území Kolín, Sendražice u Kolína, Štítary u Kolína, Zibohlavy, pro které vykonává činnosti dle stavebního zákona, rozhoduje o označování budov čísly popisnými nebo evidenčními, zajišťuje konzultační a technickou pomoc v rámci zajišťování výkonu funkce architekta města Kolína, prostřednictvím smluvního vztahu s osobami oprávněnými k tomuto výkonu.

Ab. správní území pověřeného obecního úřadu obce s rozšířenou působností v obcích a na jejich katastrálním území vykonává činnosti dle stavebního zákona: Břežany I – Chocenice, k.ú.: Břežany I, Chocenice u Břežan I; Býchory, k.ú. Býchory; Červené Pečky – Bojiště, Opatovice, Bohouňovice I, Bořetice, Dobešovice, Dolany, Malá Vysoká, Čertova, k.ú.: Bohouňovice I, Bořetice u Kolína, Dolany u Červených Peček, Červené Pečky, Opatovice; Dománovice, k.ú. Dománovice; Grunta, k.ú. Grunta; Jestřábí Lhota, k.ú. Jestřábí Lhota; Kbel – Kbílek, k.ú. Kbel u Ratboře; Kolárovice – Jelen, k.ú. Kolárovice; Kořenice – Chotouchov, Pučery, k.ú.: Kořenice, Chotouchov, Pučery; Křečhoř – Kamhajek, Kutlíře, k.ú.: Křečhoř, Kutlíře; Libenice, k.ú. Libenice; Libodřice, k.ú. Libodřice; Lošany – Lošánky, k.ú.: Lošany, Lošánky; Nebovidy – Hluboký Důl, k.ú. Nebovidy; Němčice, k.ú. Němčice u Kolína; Nová Ves I – Ohrada, k.ú. Nová Ves I; Ohaře, k.ú. Ohaře; Ovčáry, k.ú. Ovčáry u Kolína; Pašinka, k.ú. Pašinka; Polepy, k.ú. Polepy u Kolína; Polní Chrčice, k.ú. Polní Chrčice; Polní Voděrady, k.ú. Polní Voděrady; Radovesnice I, k.ú. Radovesnice I; Ratboř – Sedlov, Těšinky, k.ú.: Ratboř, Sedlov; Starý Kolín, k.ú. Starý Kolín; Tři Dvory, k.ú. Tři Dvory; Velim – Vítězov, k.ú.: Velim, Vítězov; Velký Osek, k.ú. Velký Osek; Veltruby – Hradištko I, k.ú.: Veltruby, Hradištko I; Volárna, k.ú. Volárna.

B. speciálním stavebním úřadem pro stavby místních komunikací a veřejně přístupných účelových komunikací podle ustanovení § 15 odst. 1 písm. c) stavebního zákona a ustanovení § 40 odst. 4 písm. a) zákona č. 13/1997 Sb., o pozemních komunikacích, v platném znění (dále jen „zákon o pozemních komunikacích“).

Územně se pravomoc speciálního stavebního úřadu vztahuje na území jako pro stavební úřad dle bodu A.

C orgánem státní památkové péče dle ustanovení § 25 zákona č. 20/1987 Sb., o státní památkové péči, ve znění pozdějších předpisů a vykonává státní správu podle ustanovení zákona č. 20/1987 Sb., pro správní území obecního úřadu obce s rozšířenou působností

D vyvlastňovacím úřadem podle ustanovení § 15 odst. 1 písm. a) zákona č. 184/2006 Sb., o odnětí nebo omezení vlastnického práva k pozemku nebo ke stavbě (dále jen „zákon o vyvlastnění“), státní správu podle ustanovení zákona o vyvlastnění vykonává pro správní území obecního úřadu obce s rozšířenou působností.

### **Oddělení stavebního úřadu**

Na základě stavebním zákonem případně prováděcími vyhláškami stanovených podmínek jako obecný stavební úřad dle bodu A:

#### na úseku územního řízení

- vydává územně plánovací informaci případně sděluje žadateli, že došlo ke změně podmínek, za kterých byla vydána (§ 21 stavebního zákona)
- vede územní řízení a vydává územní rozhodnutí včetně stanovení podmínek a rozhodnutí o námitkách účastníků řízení (§§ 76 – 93 stavebního zákona) o umístění stavby nebo zařízení, nebo o změně stavby a o změně vlivu stavby na využití území
- může vydat
  - územní souhlas na základě oznámení o záměru (příloha č. 9 k vyhlášce č. 503/2006 Sb.,) za stavebním zákonem stanovených podmínek a ve stanovených případech (§ 96 stavebního zákona)
  - souhlas s dělením nebo scelováním pozemku podle ustanovení § 151 a následujících správního řádu, pokud nebude nutné stanovit podmínky pro dělení a není nutné vydávat podle ustanovení § 82 odst. 3 stavebního zákona rozhodnutí,
- vydává speciálnímu stavebnímu úřadu ke stavbě nebo zařízení
  - souhlas podle ustanovení § 15 odst. 2 stavebního zákona, kterým ověřuje dodržení podmínek územního rozhodnutí
  - vyjádření o souladu navrhované stavby se záměry územního plánování podle ustanovení § 15 odst. 2 stavebního zákona jestliže se nevydává územní rozhodnutí ani územní souhlas ke stavbě, zařízení nebo terénní úpravě,
- případně vypracovává návrh na územní opatření o stavební uzávěře a územní opatření o asanaci území

#### na úseku stavebního řádu

- přijímá a posuzuje ohlášení jednoduchých staveb, terénních úprav, zařízení a udržovacích prací a výrobků, které plní funkci stavby (§ 103–107 stavebního zákona), kontroluje, zda ohlášená stavba je v souladu s podmínkami stanovenými stavebním zákonem (§ 104 odst. 1, § 105 a § 107 stavebního zákona) a podání má předepsané náležitosti (příloha č. 1 vyhlášky č. 526/2006 Sb.) a vydává písemný souhlas (§ 106 stavebního zákona)

- vede stavební řízení a vydává stavební povolení (§ 109–§ 116 stavebního zákona) a také jako speciální stavební úřad pro místní komunikace a veřejně přístupné účelové komunikace, včetně přezkoumání podané žádosti a připojené doklady a projektové dokumentace a ověření rovněž účinků budoucího užívání stavby (§ 110 a § 111 stavebního zákona), rozhoduje ve věci o námitkách účastníků řízení a stanovuje podmínky pro provedení stavby
- vydává kolaudační souhlas ke stavbám, které pravomocně povolil po 1. 1. 2007 (§ 122 stavebního zákona), jejíž vlastnosti nemohou budoucí uživatelé ovlivnit, například nemocnice, škola, nájemní bytový dům, stavba pro obchod a průmysl, stavba pro shromažďování většího počtu osob, stavba dopravní a občanské infrastruktury, stavba pro ubytování odsouzených a obviněných, dále stavba, u které bylo stanoveno provedení zkušebního provozu, a změna stavby, která je kulturní památkou
- vede kolaudační řízení a povoluje užívání podle zákona č. 50/1976 Sb. a jeho prováděcích vyhlášek a u staveb, které pravomocně povolil před 1. 1. 2007
- posuzuje oznámení stavebníka započít s užíváním stavby (§ 120 a 121 stavebního zákona), nejde-li o stavbu uvedenou v § 122 stavebního zákona
- nařídí vlastníkovvi stavby, který neplní své povinnosti a nechoval ověřenou dokumentaci odpovídající jejímu skutečnému provedení podle vydaných povolení, pořídit dokumentaci skutečného provedení stavby nebo pořízení zjednodušené dokumentace (pasport stavby) (§ 125 stavebního zákona); předloženou dokumentaci zkontroluje ohledáním na stavbě a ověří ji není-li ji třeba změnit nebo jinak přepracovat případně
- vydává písemný souhlas ke změně v užívání stavby (§ 126 stavebního zákona)
- vede řízení a vydává povolení odstranění stavby, terénních úprav a zařízení včetně stanovení podmínek k ohlášení záměru vlastníka odstranit stavbu (§ 128 stavebního zákona)
- vede řízení a nařizuje odstranění závadné stavby, terénních úprav a zařízení, nebo stavby provedené nebo prováděné bez rozhodnutí nebo opatření stavebního úřadu vyžadovaného podle stavebního zákona a nebo v rozporu s ním, nebo u níž bylo stavební povolení zrušeno podle § 176 odst. 5 stavebního zákona a stavbu nelze zachovat (§ 129 stavebního zákona)

Vykonává státní dozor ve věcech stavebního řádu (§ 171 stavebního zákona) a vykonává soustavný stavební dozor nad zajišťováním ochrany veřejných zájmů, ochrany práv a oprávněných zájmů právnických a fyzických osob a nad plněním jejich povinností vyplývajících ze stavebního zákona a právních předpisů vydaných k jeho provedení (§ 132 stavebního zákona) s tím, že provádí kontrolní prohlídku stavby (§ 133, 134 stavebního zákona) a

- nařizuje podle okolností:
  - provést neodkladné odstranění stavby (§ 135, 136 142 stavebního zákona)
  - provést udržovací práce stavbě, která není řádně udržována, (§ 139, 142 stavebního zákona)
  - případně vyklizení stavby (§ 140 a 142 stavebního zákona)
- nebo může:
  - nařídít nezbytné úpravy vlastníku stavby, stavebního pozemku nebo zastavěného stavebního pozemku (§ 137, 142 stavebního zákona)
  - uložit vlastníkům sousedních staveb a pozemků, aby umožnili provedení prací ze svých staveb nebo pozemků (§ 141 stavebního zákona)
  - schválit změnu stavby před jejím dokončením (§ 134 odst. 1, § 118 odst. 3)

- může uložit pořádkovou pokutu rozhodnutím (§ 173 stavebního zákona, § 58 a § 62 odst. 3 až 6 zákona č. 500/2004 Sb.)
- může zabezpečit expertní součinnost autorizovaného inspektora, znalce a vědeckého nebo jiného specializovaného odborného pracoviště (§ 174 stavebního zákona)
- zabezpečuje mimořádné postupy při vyhlášení stavu nebezpečí, nouzového stavu, stavu ohrožení státu nebo válečného stavu podle zákona č. 239/2000 Sb., ve znění pozdějších předpisů nebo zákona č. 240/2000 Sb., o krizovém řízení a o změně některých zákonů (krizový zákon), ve znění pozdějších předpisů anebo při bezprostředně hrozící živelní pohromě či závažné havárii je třeba bezodkladně provést opatření k odvrácení nebo zmírnění možných dopadů mimořádné události (§ 177 stavebního zákona)
- projednává přestupky občanů proti stavebnímu řádu a ukládá pokuty podle ustanovení § 178, 179 a stavebního zákona
- rozhoduje o správních deliktech právnických a fyzických osob, podnikajících podle zvláštních předpisů a ukládá pokuty podle ustanovení § 180 až 183 stavebního zákona
- vede řízení a povoluje výjimku z obecných požadavků na výstavbu, z technických požadavků na stavby a technických požadavků zabezpečujících bezbariérové užívání stavby (§ 169 stavebního zákona)
- v dohodě s příslušným orgánem stanoví podmínky k zabezpečení zájmů státní památkové péče a nebo ochrany přírody a krajiny došlo-li při postupu podle tohoto zákona nebo v souvislosti s tím k nepředvídaným nálezům kulturně cenných předmětů, detailů stavby nebo chráněných částí přírody anebo k archeologickým nálezům (§ 176 stavebního zákona)
- řízení zahájená před 1. 1. 2007 (§ 190 stavebního zákona) dokončí podle dosavadních právních předpisů (zákon č. 50/1976 Sb., a vyhlášek k jeho provedení) s výjimkou
  - stavebních řízení neukončených v prvním stupni, která se týkají staveb, u nichž podle nové právní úpravy postačí ohlášení; na takové stavby se hledí jako na ohlášené podle tohoto zákona, za ohlášení se v tomto případě považuje žádost o vydání stavebního povolení a za den ohlášení den nabytí účinnosti tohoto zákona
  - řízení o správním deliktu spáchaném přede dnem nabytí účinnosti tohoto zákona, pokud nová právní úprava je pro obviněného příznivější
  - řízení o přestupku a správním deliktu, kdy podle nové právní úpravy se jednání obviněného nepovažuje za porušení stavební kázně; v takovém případě se řízení zastaví, (na základě ustanovení § 190 odst. 3 stavebního zákona)
- eviduje a ukládá veškerá pravomocná rozhodnutí a jiná opatření stavebního úřadu podle stavebního zákona, podklady pro správní řízení a pro jiná opatření, včetně ověřené projektové dokumentace a certifikátů od autorizovaného inspektora (§ 167 stavebního zákona), včetně provádění evidence
  - plánovacích informací a případně sděluje žadateli, že došlo ke změně podmínek, za kterých byla vydána (§ 21 stavebního zákona)
  - o vykonaných kontrolních prohlídkách jednotlivých staveb (§ 133 odst. 5 stavebního zákona)

Jako speciální stavební úřad pro stavby místních komunikací a veřejně přístupných účelových komunikací dle bodu B:

- přijímá a posuzuje ohlášení stavebních úprav komunikací, které podle § 14 vyhlášky č. 104/1997 Sb., kterou se provádí zákon o pozemních komunikacích v platném znění, vyžadují ohlášení (§ 105 až 107 stavebního zákona)



## Oddělení památkové péče a vyvlastňovací úřad

Jako orgán státní památkové péče:

- vykonává a organizuje státní památkovou péči ve stanoveném správním obvodu v souladu s koncepcí rozvoje státní památkové péče v České republice
- podílí se na zpracování krajské koncepce podpory státní památkové péče a na zpracování střednědobých a prováděcích plánů a programů obnovy kulturních památek
- zabezpečuje předpoklady pro komplexní péči o kulturní památky a nemovitosti, které nejsou kulturní památkou, ale jsou v památkové rezervaci, v památkové zóně nebo v ochranném pásmu (§ 17), a v souvislosti s tím vydává jako dotčený orgán na návrh nebo z vlastního podnětu závazné stanovisko 2a) a poskytuje další podklady do řízení vedených jinými správními úřady než orgány státní památkové péče podle zvláštních právních předpisů
- uplatňuje stanovisko k územně plánovací dokumentaci pro území, ve kterém je nemovitá kulturní památka nebo ochranné pásmo nemovité kulturní památky, nemovité národní kulturní památky, památkové rezervace nebo památkové zóny včetně stanoviska k vymezení zastavěného území, nejde-li o působnost
  - ministerstva kultury podle § 26 odst. 2 písm. c) zákona /tj. pro území, ve kterém je památková rezervace, nebo nemovitá věc nebo soubor nemovitých věcí zapsané na Seznamu světového dědictví/
  - krajského úřadu podle § 28 odst. 2 písm. c) zákona /tj. v území, ve kterém je památková zóna nebo nemovitá národní kulturní památka včetně stanoviska k vymezení zastavěného území/
- usměrňuje péči o kulturní památky zajišťovanou obcemi
- vykonává státní správu na úseku státní památkové péče, pokud podle tohoto zákona není příslušný jiný orgán státní památkové péče
- koordinuje jednotné označování nemovitých kulturních památek tabulkou opatřenou nápisem „Kulturní památka“ a velkým státním znakem, popřípadě i značkami stanovenými mezinárodními smlouvami
- vykonává dozor při obnově kulturních památek a při stavbě, změně stavby, terénních úpravách, umístění nebo odstranění zařízení, odstranění stavby nebo údržovacích pracích na nemovitosti, která není kulturní památkou, ale je v památkové rezervaci, v památkové zóně nebo v ochranném pásmu (§ 17) z hlediska státní památkové péče
- dozírá v rozsahu své působnosti na dodržování zákona a předpisů vydaných k jeho provedení
- plní další úkoly stanovené mu tímto zákonem
- při plnění svých úkolů se opírá o odbornou pomoc odborné organizace státní památkové péče
- vydává vyjádření k návrhům na prohlášení věci za kulturní památku (k návrhům na zrušení prohlášení)
- vydává vyjádření k návrhům na prohlášení věci za kulturní památku (k návrhům na zrušení prohlášení)
- vede správní řízení a vydává
  - rozhodnutí o opatřeních, která je povinen vlastník kulturní památky učinit podle ustanovení § 10 zákona č. 20/1987 Sb.

- rozhodnutí o přestupku či správním deliktu při porušení povinnosti podle ustanovení § 35 a 39 zákona č. 20/1987 Sb.
- na návrh nebo z vlastního podnětu závazné stanovisko samostatným rozhodnutím po provedení správního řízení ve věci, o které není příslušný rozhodovat stavební úřad podle stavebního zákona (§ 44a)
- vydává na návrh nebo z vlastního podnětu závazné stanovisko (§ 29 odst. písm. a)), kterým zabezpečuje předpoklady pro komplexní péči o kulturní památky a nemovitosti, které nejsou kulturní památkou, ale jsou v památkové rezervaci, v památkové zóně nebo v ochranném pásmu (§ 17), k:
  - záměrům obnovy kulturní památky podle ustanovení § 14 odst. 1 zákona č. 20/1987 Sb.
  - stavbě nebo její změně, udržovacím pracím na stavbě, která není kulturní památkou, ale je v památkové rezervaci, v památkové zóně nebo v ochranném pásmu nemovité kulturní památky, památkové rezervace, nebo památkové zóny, podle ustanovení § 14 odst. 1 zákona č. 20/1987 Sb.
  - řízením vedeným stavebním úřadem ve věcech, které se týkají nemovité kulturní památky a na územích městských památkových rezervací, památkových zón v ochranných pásmech kulturních památek
- vede správní řízení a vydává na návrh nebo z vlastního podnětu závazné stanovisko samostatným rozhodnutím po provedení správního řízení ve věci, o které není příslušný rozhodovat stavební úřad podle stavebního zákona (§ 44a)
- vykonává funkci dotčeného orgánu na úseku státní památkové péče, a to zejména v řízeních podle stavebního zákona

jako vyvlastňovací úřad vede vyvlastňovací řízení podle zákona o vyvlastnění

- projedná a rozhodne podle vyvlastňovacího zákona o žádostech na vyvlastnění, o nichž bylo řízení zahájeno před 1. 1. 2007 a dosud nebylo pravomocně skončeno; od vyvlastnítele nevyžaduje, aby učinil vše pro to, aby vyvlastňovanému byl po dobu nejméně 6 měsíců znám účel vyvlastnění stanovený zvláštním zákonem podle § 5 odst. 1 (§ 31)
- nestanoví-li vyvlastňovací zákon jinak, postupuje se ve vyvlastňovacím řízení podle správního řádu; ustanovení o doručování veřejnou vyhláškou nepoužije v řízení podle vyvlastňovacího, s výjimkou doručování neznámým účastníkům nebo účastníkům neznámého pobytu či sídla

Ve správním území města Kolín rozhoduje o označování budov čísly popisnými nebo evidenčními.

### **Odbor správy bytových a nebytových prostor (OSBN, č. 03)**

Odbor zabezpečuje pronájem bytů a nebytových prostor v majetku města. Zajišťuje drobné opravy a udržování bytového fondu a nebytových prostor.

Odbor organizačně a administrativně zajišťuje činnost komise pro hospodaření s byty a nebytovými prostory.

- připravuje podklady a zpracovává předlohy pro projednání v orgánech města o nájmech a pronájmech
- zajišťuje realizaci rozhodnutí příslušných orgánů města o pronájmech bytů, nebytových prostor
- vede agendu bytového fondu (evidence bytových jednotek a jejich obsazení, výběr a evidence příjmů, zajištění plateb a evidence výdajů, evidence žádostí o byty, kontrola užívání bytů a řešení porušování zákonných podmínek, zajištění přípravy podkladů pro vymáhání pohledávek od dlužníků apod.)
- vede agendu nebytových prostor (evidence prostor a jejich nájemců, výběr a evidence příjmů, zajištění plateb a evidence výdajů, evidence žádostí o pronájem, kontrola plateb nájemného, zajištění přípravy podkladů pro vymáhání pohledávek od dlužníků apod.)
- zajišťuje styk s nájemci při řešení oprav v bytech, vede jejich evidenci
- uděluje občanům s trvalým pobytem mimo území města souhlas vlastníka s ohlášením změny místa trvalého pobytu na adresu objektů na území a ve vlastnictví města Kolín, které jsou určeny pro bydlení nebo ubytování
- zajišťuje servisní služby pro byty (včetně havárií), kontroluje provozuschopnost všech zařízení a vybavení budov s městskými byty a nebytovými prostory
- kontroluje, eviduje a vyhodnocuje technický stav bytů s nebytových prostor, ověřuje potřebu a rozsah oprav požadovaných nájemci bytů a nebytových prostor
- zajišťuje potřebné revize a drobné opravy a údržbu; informace o potřebě větších oprav a rekonstrukcí předává ORR
- zajišťuje deratizaci budov a lokální deratizaci pozemků v majetku města
- zajišťuje odchyt holubů na budovách



### **Odbor školství, kultury a sportu (OŠKS, č. 13)**

Odbor zajišťuje, koordinuje, usměrňuje a kontroluje činnosti na úseku školství, a to jak v samostatné působnosti jako zřizovatel příspěvkových organizací, tak i v přenesené působnosti jako pověřená obec P III, spravuje rozpočtovou kapitolu školství.

V oblasti kultury, sportu a mládeže zajišťuje odbor činnost směrem k veřejnosti v záležitostech spadajících do samostatné působnosti obce.

Odbor organizačně a administrativně zajišťuje činnost komise tělovýchovy a sportu, komise školské a mládeže, komise kulturní a komise pro občanské záležitosti.

Odbor plní úkoly zřizovatele Městské hudby Františka Kmocha včetně kontroly jejího hospodaření.

#### Školství – ekonomická oblast:

V přenesené působnosti (státní správa)

na úseku zabezpečení oblasti tvorby rozpočtu kapitoly školství

- zpracovává návrhy pro normativní rozpis rozpočtu finančních prostředků státního rozpočtu poskytovaných prostřednictvím krajského úřadu právníckým osobám – školám a školským zařízením, které zřizují obce v působnosti správního úřadu P3 Kolín
- zpracovává podklady pro přidělení prostředků ze státního rozpočtu na integrované žáky a ostatní nenormativně přidělované prostředky pro školy a školská zařízení v působnosti správního úřadu P3 Kolín a předává je KÚ
- projednává se školami ve své působnosti normativní rozpis rozpočtu vydaný Krajským úřadem Středočeského kraje, o jednání vyhotovuje protokoly, které jsou podkladem pro dohodovací řízení na úrovni obec P3-KÚ, kterého se zúčastňuje; zajišťuje prokazatelné seznámení škol s výsledky tohoto dohodovacího řízení

na úseku zabezpečení oblasti kontroly čerpání rozpočtu a výkaznictví

- zpracovává a předává KÚ rozbor hospodaření – vyúčtování dotací poskytnutých školám a školským zařízením v působnosti obce P3
- sumarizuje a předává k dalšímu zpracování čtvrtletní výkazy o práci a mzdách za školy a školská zařízení zřizovaných obcemi v působnosti správního úřadu P3 Kolín
- zpracovává další výkazy (zejména výkonové výkazy) za školy a školská zařízení v působnosti obce P3 podle osnovy a postupu stanoveného MŠMT a MF, výsledky předává KÚ nebo další zpracovatelské organizaci (MÚZO, ÚIV)

V samostatné působnosti

- zajišťuje ekonomické zabezpečení provozu mateřských a základních škol zřizovaných městem, kontroluje využití příspěvků na provoz a údržbu škol a školských zařízení zřizovaných městem a hospodaření se svěřeným majetkem
- provádí výpočet neinvestičních výdajů na jednoho žáka v základní škole pro stanovení výše plateb za dojíždějící žáky s trvalým pobytem v jiných obcích, odpovídá za odeslání vyúčtování těmto obcím a za sledování úhrad; v případech, kdy úhrada nedojde, zasílá upomínky, resp. je předává k právnímu dořešení
- provádí výpočet neinvestičních výdajů na jedno dítě MŠ pro stanovení výše plateb za dítě v posledním roce předškolního vzdělávání před zahájením povinné školní docházky s místem trvalého pobytu v jiných obcích, odpovídá za odeslání vyúčtování těmto obcím a za sledo-

vání úhrad – v případech, kdy úhrada nedoručí, zasílá upomínky, resp. je předává k právnímu dořešení

#### Školství – oblast organizační:

- zabezpečuje řízení a kontrolu chodu regionálního školství ve spádové oblasti MěÚ Kolín, zajišťuje metodickou pomoc všem školám zřizovaným městem Kolín i školám v působnosti správního úřadu P3 Kolín
- připravuje podklady pro veškeré vyhlášky týkající se oblasti školství, zejména vyhlášku o spádových obvodech, zajišťuje jejich funkčnost
- zajišťuje podklady a činnosti související se zřizováním, rušením nebo sloučením škol a školských zařízení zřizovaných městem Kolín, zaznamenává u nich veškeré změny a zajišťuje pomítnutí těchto změn do rejstříků škol a školských zařízení
- zajišťuje vyhlašování konkurzů na funkci ředitele ZŠ, MŠ a ZUŠ zřizovaných městem Kolín, jejich jmenování a odvolávání,
- vypracovává vnitřní platový předpis týkající se odměňování ředitelů škol a školských zařízení, předkládá ho ke schválení RM a postupuje podle něho při platových návrzích
- přijímá opatření na základě výsledků zkoumání České školní inspekce ve školách
- napomáhá ředitelům škol při zřizování školských rad, v dalším období spolupracuje s předsedy těchto školských rad a aktivně se podílí na jejich činnosti
- vyjadřuje se k žádostem o udělení výjimek z počtu žáků, návrhy na udělení výjimek předkládá RM
- spolurozhoduje o prázdninovém provozu mateřských škol a školních jídelen
- sleduje naplněnost MŠ a ZŠ zřizovaných městem Kolín, podává návrhy na řešení jejich nedostatečné hygienické a cílové kapacity, v případě potřeby řeší umístění dětí v posledním roce před zahájením povinné školní docházky
- vykonává organizační práce spojené se zajišťováním dopravní výchovy a BESIP na školách zřizovaných městem Kolín
- spolupracuje s komisí školskou a mládeže, zabezpečuje poskytování příspěvků v souladu s rozhodnutím komise nebo rady města, kontroluje jejich využití
- spolupracuje s odborovými svazy působícími ve školství
- napomáhá činnosti Stipendijního nadačního fondu
- ve spolupráci s oddělením kultury zajišťuje výměnné pobyty dětí a mládeže s partnerskými městy v tuzemsku i zahraničí
- spravuje příruční archív (spisovnu) úseku školství, vyhledává a potvrzuje potřebná data dle požadavků žadatelů

#### Mládež – oblast prevence kriminality:

- zabezpečuje poskytování příspěvků účelově určených na prevenci kriminality, kontroluje jejich využití

Oblast kultury a sportu:

- plní úkoly zřizovatele příspěvkových organizací zřizovaných městem včetně kontroly jejich hospodaření:
  - Městský společenský dům
  - Městská správa kin
  - Městské divadlo
  - Městská knihovna včetně Městského informačního centra
  - Městský zimní stadion
- zajišťuje činnost komise tělovýchovy a sportu, komise školské a mládeže, komise kulturní, zabezpečuje poskytování příspěvků v souladu s rozhodnutím komisí nebo rady města, kontroluje jejich využití
- zabezpečuje využití finančních prostředků na ediční činnost a granty, kontroluje jejich využití
- zabezpečuje vydávání neperiodických propagačních materiálů města, zajišťuje propagaci města v celostátně vydávaných publikacích
- zajišťuje vedení a zpracování kroniky a fotokroniky města Kolína
- zajišťuje uzavírání smluv s provozovateli sportovních a kulturních akcí se spoluúčastí města (včetně výběrových řízení)
- zajišťuje program pro delegace partnerských měst
- spolupracuje s kulturními organizacemi a institucemi a spolky na území města
- organizuje výměnné prázdninové pobyty dětí a mládeže v rámci smluv o partnerství mezi městy Kolín, Kamenz a Dietikon
- organizačně a finančně zajišťuje činnost Městské hudby Františka Kmocha
- materiálně a finančně zajišťuje činnost komise pro občanské záležitosti

### **Odbor sociálních věcí a zdravotnictví (OSVZ, č. 07)**

Odbor sociálních věcí a zdravotnictví vykonává státní správu a samosprávu na úseku sociální péče a zdravotnictví. Rozhoduje o jednorázových a opakovaných příspěvcích sociální péče a dávkách pomoci v hmotné nouzi, vykonává sociálně-právní ochranu.

Zajišťuje chod zdravotnických zařízení a zařízení sociální péče, které město zřizuje. Poskytuje sociální poradenství, informace a pomoc přispívající k řešení nepříznivých sociálních situací.

Podílí se na přípravě a zpracování Komunitního plánu sociálních služeb města Kolína.

Odbor organizačně a administrativně zajišťuje činnost komise zdravotní a sociální a komise sociálně-právní ochrany dětí.

### **Oddělení sociální péče a zdravotnictví**

V rozsahu působnosti obecního úřadu, pověřeného obecního úřadu a obecního úřadu obce s rozšířenou působností:

- plní úkoly zřizovatele zdravotnických zařízení a zařízení sociální péče města včetně kontroly jejich hospodaření:
  - Městský domov důchodců
  - Městský penzion pro důchodce
  - Městská pečovatelská služba
  - Městské Jesle
  - Protialkoholní záchytná stanice
  - Ubytovna pro osoby bez přístřeší
  - Kluby důchodců
- vyhledává staré, zdravotně postižené osoby a osoby společensky nepřizpůsobené, které potřebují sociální nebo zdravotnickou pomoc, zajištění potřebné péče, zajišťuje výkon terénní sociální práce, poskytování informací, poradenství
- plní úkoly na úseku sociální péče o staré a zdrav. postižené obyvatele, zejména rozhodování o příspěvku na péči, příspěvku na opatření zvláštních pomůcek, na zakoupení, celkovou opravu a zvláštní úpravu motorového vozidla, na provoz motorového vozidla, na úpravu bytu, na individuální dopravu, na zvýšené životní náklady, na úhradu za užívání bezbariérového bytu a garáže, na krmivo pro vodícího psa a další
- rozhoduje o přiznání mimořádných výhod, vydává a eviduje průkazky mimořádných výhod a označení vozidel osob zdravotně postižených
- spolupracuje s odborem dopravy při rozhodování o zřízení vyhrazených parkovacích míst pro zdravotně postižené
- napomáhá k zapojení starých a zdravotně postižených obyvatel do kulturního a společenského dění
- vede evidenci žadatelů o umístění v domech s pečovatelskou službou
- doporučuje uzavření smluv o nájmu bytu zvláštního určení
- provádí výkon funkce opatrovníka osob zbavených nebo omezených ve způsobilosti k právním úkonům, podává zprávy soudu
- rozhoduje o ustanovení zvláštního příjemce dávek sociálního a důchodového zabezpečení a dohlíží na plnění povinností zvláštního příjemce
- zajišťuje pohřby osamělých občanů

- pečuje o občany, kteří potřebují zvláštní pomoc – rozhoduje o poskytnutí mimořádných bezúročných půjček
- spolupracuje se státními i nestátními subjekty poskytujícími sociální a sociálně-zdravotní služby
- zajišťuje pokladní služby pro odbor a komisi pro občanské záležitosti, připravuje podklady pro činnost komise pro občanské záležitosti
- na úseku protidrogové problematiky zajišťuje výkon funkce kontaktního pracovníka
- zabezpečuje úkoly vyplývající ze zákona o návykových látkách, zejména zajištění výroby a vydávání receptů a žádanek s modrým pruhem do vlastních rukou oprávněné fyzické osoby; vede evidenci o výdeji, vrácení a znehodnocení vrácených receptů a žádanek
- zajišťuje a zpracovává podklady pro grantovou politiku na úseku sociálním, zdravotnictví a protidrogové problematiky
- provádí metodickou a instruktážní činnost k zajišťování projektů občanských sdružení, na úseku sociální péče spolupracuje s nestátními subjekty
- zajišťuje vymáhání pohledávek vzniklých ve správním řízení na svěřených úsecích
- projednává jiné správní delikty dle zák. 379/2005 Sb o opatřeních k ochraně před škodami způsobenými tabákovými výrobky, alkoholem a jinými návykovými látkami
- připravuje podklady pro jednání komise zdravotní a sociální

### **Oddělení sociálně-právní ochrany**

V rozsahu působnosti obecního úřadu a obecního úřadu obce s rozšířenou působností:

- plní úkoly vyplývající ze zákona o sociálně-právní ochraně dětí, zákona o rodině, zákona o soc. službách a zák. o hmotné nouzi , zejména:
  - sleduje nepříznivé vlivy působící na děti, zjišťuje jejich příčiny, spolupůsobí k jejich odstranění
  - vyhledává děti, které potřebují pomoc, působí na rodiče
  - podává návrhy a podněty soudu za podmínek stanovených zvláštním předpisem (předběžná opatření apod.)
  - vykonává funkci opatrovníka a poručníka, neodkladné úkony a dohled v zájmu dítěte, dokud se stanovený poručník neujme své funkce
  - podává návrhy na omezení nebo zbavení rodičovské zodpovědnosti nebo na pozastavení jejího výkonu
  - podává návrhy na nařízení, zrušení či prodloužení ústavní výchovy a umístění dětí do zařízení pro okamžitou pomoc dětem
  - za zákonem stanovených podmínek zajišťuje neodkladnou péči o děti
  - pracuje s dětmi a mladistvými, nad jejichž výchovou byl stanoven dohled
  - sleduje výkon ústavní a ochranné výchovy, pravidelně navštěvuje děti umístěné mimo vlastní rodinu, poskytuje pomoc rodičům umístěných dětí
- komplexně zajišťuje agendu náhradní rodinné péče v mezích kompetencí obce s rozšířenou působností
- spolupůsobí při zajišťování návratu dětí z ciziny
- pomáhá při umísťování matek s dětmi do azylových zařízení

- zpracovává podklady pro vymáhání pohledávek na úseku příspěvku na výživu
- poskytuje sociálně-právní ochranu a poradenství mladistvým
- spolupracuje s Policií ČR a Probační a mediační službou v oblasti prevence kriminality a při přípravě trestního řízení
- poskytuje pomoc dětem a mladistvým, na kterých je páchána trestná činnost (týrané, zanedbané děti, mravně narušená mládež, oběti domácího násilí) vč. podávání podnětů k prošetření a trestních oznámení
- sleduje a řeší případy dětí do 15 let, které se dopustily činu jinak trestného a mládeže s opakovanými poruchami závažného rázu, činí opatření k jejich nápravě
- spolupracuje s úřady práce při zprostředkování zaměstnání pro mladistvé, propuštěné z ústavní výchovy, ochranné výchovy nebo výkonu trestu odnětí svobody,
- koordinuje péči o osoby společensky nepřizpůsobené
- poskytuje sociálně poradenské služby osobám společensky nepřizpůsobeným a ohroženým sociálním vyloučením k překonání jejich nepříznivé situace i k ochraně společnosti před vznikem a šířením nežádoucích společenských jevů. Spolupracuje se zařízeními sociálních služeb a ostatními zařízeními.
- poskytuje dávky mimořádné okamžité pomoci dle zák. o hmotné nouzi
- spolupracuje s věznicemi, státním zastupitelstvím, policií a soudy na daném úseku
- provádí komplexní šetření (rodina, bydliště, škola, pracoviště)
- spolupracuje při řešení přestupků
- napomáhá výkonu práv příslušníků etnických menšin a podporuje jejich integraci do společnosti
- připravuje podklady pro jednání komise pro sociálně-právní ochranu dětí
- poskytuje nebo zprostředkovává poradenství rodičům a jiným osobám zodpovědným za výchovu a dětem

### **Oddělení dávek pomoci v hmotné nouzi**

V rozsahu působnosti obecního úřadu a pověřeného obecního úřadu:

- rozhoduje o poskytování pomoci k zajištění životních podmínek osobám, které se nacházejí v hmotné nouzi, a to prostřednictvím dávek pomoci v hmotné nouzi (příspěvek na živobytí, doplatek na bydlení, mimořádná okamžitá pomoc)
- provádí výplatu dávek pomoci v hmotné nouzi
- provádí pravidelné kontroly v rodinách se zaměřením na celkové sociální a majetkové poměry
- vypracovává aktivizační plány u dlouhodobých příjemců příspěvku na živobytí
- poskytuje osobám informace, vedoucí k řešení hmotné nouze nebo jejímu předcházení
- posuzuje a rozhoduje o případech neodůvodnitelné zátěže pro systém pomoci v hmotné nouzi
- eviduje a připravuje podklady k vymáhání neoprávněně vyplacených dávek pomoci v hmotné nouzi



### **Odbor regionálního rozvoje a územního plánování (ORR, č. 12)**

Odbor v oblasti samostatné působnosti města Kolín zajišťuje, aby změny v uspořádání území, především v investiční činnosti, byly dlouhodobě a plánovitě usměrňovány podle předem stanovených zásad, vymezených zákonem č. 183/2006 Sb., o územním plánování a stavebním řádu (dále jen stavební zákon). Odbor vykonává přenesenou působnost v oblasti územního plánování jako úřad územního plánování.

Odbor komplexně zajišťuje přípravu a realizaci stavebních zakázek města, vede agendu veřejných stavebních zakázek.

Odbor zajišťuje realizaci rozhodnutí příslušných orgánů města o nakládání s nemovitým majetkem města.

Komplexně zajišťuje nákup služeb pro město (např. od společností Vodos, AVE).

Odbor organizačně a administrativně zajišťuje činnost komise pro zakázky malého rozsahu, komise výstavby a rozvoje města a komise pro připojené městské části.

### **Oddělení územního plánování a rozvoje**

- úřad územního plánování v přenesené působnosti pořizuje:
  - a) územní plán a regulační plán pro území obce,
  - b) územně plánovací podklady,
  - c) územní plán, regulační plán a územní studii na žádost obce ve svém správním obvodu,
  - d) vymezení zastavěného území na žádost obce ve svém správním obvodu.
- je dotčeným orgánem v územním řízení z hlediska uplatňování záměrů územního plánování,
- je dotčeným orgánem v řízení podle zvláštního právního předpisu, v němž se rozhoduje o změnách v území,
- vykonává další činnosti podle stavebního zákona.
- zastupuje město Kolín jako účastníka v řízeních podle stavebního zákona, vedených obecným stavebním úřadem a speciálními stavební úřady
- zpracovává náměty a pořizuje podklady pro utváření městského prostředí, zachování a ochranu kulturních a historických hodnot města, pro tvorbu nové architektury a ochranu městského interiéru
- zajišťuje podklady pro usměrňování dalšího rozvoje města po stránce urbanistické, architektonické, dopravní a technické vybavenosti
- podílí se na vytváření strategie rozvoje města, zpracování programů rozvoje města
- pořizuje a studie a projekty v souladu se schválenými záměry rozvoje města
- podílí se na zpracování strategických materiálů pro EU
- podílí se na zabezpečování dotační politiky státu směrem k obcím ve vymezených oblastech
- zpracovává, projednává program regenerace pro opravy a údržbu kulturních památek
- podílí se na zpracování koncepce podpory státní památkové péče v oblasti působnosti Městského úřadu Kolín a programů na obnovu památek
- zajišťuje obnovu a údržbu kulturních památek v majetku města ve spolupráci s orgány památkové péče



- spolupracuje s vlastníky kulturních památek při přípravě podkladů pro žádosti na zajištění financí na obnovu kulturních památek z finančních prostředků Ministerstva kultury (s finanční spoluúčastí města)
- zajišťuje, aby byly z rozpočtu města poskytovány finanční příspěvky vlastníkům kulturních památek na úhradu zvýšených nákladů spojených se zachováním kulturní památky
- provádí (ve spolupráci s odbornými pracovníky památkového ústavu) dozor z hlediska památkové péče během obnovy kulturních památek na kterých byla finanční spoluúčast města v rámci programu regenerace
- provádí kontrolu použití finančních prostředků na obnovu kulturních památek poskytnutých městem
- zabezpečuje poskytování příspěvků účelově určených na opravy církevních budov, kontroluje jejich využití
- navrhuje vyhlášení chráněných území, případně objektů
- spolupracuje na úkolu Ministerstva kultury „Obnova identifikace nemovitých kulturních památek v ČR“
- vykonává metodickou činnost ve vztahu k obcím
- spolupracuje na cestovním ruchu a podpoře turistické návštěvnosti z hlediska propagace kulturních památek regionu
- podporuje zájmové kulturní aktivity a kulturní služby obyvatelstvu
- zajišťuje správu, údržbu a aktualizaci geografických dat, geografického informačního systému a školení uživatelů GIS aplikací
- poskytuje geografická data v digitální nebo tištěné podobě v souladu s platnými právními předpisy

### **Investiční oddělení**

- komplexně zajišťuje přípravu stavebních zakázek města, vede agendu veřejných stavebních zakázek (vyjma stavebních zakázek na opravy bytových domů města)
- sestavuje investiční programy pro nově vznikající lokality k zástavbě (způsoby, postupy, finanční zajištění a realizace)
- připravuje podklady a posuzuje projekty z hlediska realizovatelnosti
- zajišťuje inženýrskou činnost, kontrolu a koordinaci před realizací stavebních zakázek
- vydává stanoviska za město Kolín k předprojektové a projektové dokumentaci staveb jiným investorům a dohlíží, aby nedošlo ke střetu s připravovanou nebo realizovanou stavební zakázkou města Kolína
- ochraňuje zájmy města Kolína jako investora staveb
- navrhuje a zajišťuje vypsání urbanistických a architektonických soutěží na náročná řešení výstavby a přestavby a zpracovává podklady pro tyto soutěže
- spolupracuje s kontrolními orgány při provádění kontrol a revizí při řešení a vyřizování připomínek a stížností
- zajišťuje archivaci písemností v souladu s příslušnými předpisy
- komplexně zajišťuje realizaci stavebních zakázek města, vede agendu veřejných stavebních zakázek (vyjma stavebních zakázek na opravy bytových domů města)

- zajišťuje inženýrskou činnost, kontrolu a koordinaci při realizaci stavebních zakázek
- provádí na stavbách kontrolu kvality a úplnosti dodávek
- připravuje podklady pro úpravu rozpočtu v průběhu dle skutečných realizačních nákladů
- sleduje a kontroluje finanční čerpání na investičních akcích včetně čerpání dotací
- spolupracuje s kontrolními orgány při provádění kontrol a revizí při řešení a vyřizování připomínek a stížností
- zajišťuje archivaci písemností v souladu s příslušnými předpisy

#### **Oddělení správy městského majetku**

- zabezpečuje (od přípravy podkladů pro projednání v orgánech města po přípravu smluv) prodeje nemovitostí a pozemků v majetku města, výkupy do majetku města, dražby, privatizace, výpůjčky, zastavení a zřízení věcného břemene
- zajišťuje a shromažďuje informace o technickém stavu nemovitostí v majetku města
- zpracovává plán oprav a rekonstrukcí budov v majetku města
- zajišťuje opravy a rekonstrukce nemovitostí v majetku města
- zabezpečuje ochranu a pojištění majetku města na úseku své působnosti
- zastupuje město ve stavebních řízeních, jednáních s dotčenými orgány
- zajišťuje identifikaci nemovitého majetku
- zabezpečuje péči o městské lesy a investice do městské zeleně

#### V oblasti zajišťování služeb:

služby pro město:

- připravuje podklady pro smluvní závazky s dodavatelem služeb k projednání v orgánech města včetně přípravy podkladů pro výběrová řízení na dodavatele služeb
- realizuje rozhodnutí příslušných orgánů města
- kontroluje dodržování smluvních podmínek včetně správnosti příjmů a výdajů
- kontroluje kvalitu prováděných prací či služeb a správnost výdajů za ně
- analyzuje hospodárnost uzavřených smluvních vztahů a navrhuje případné změny
- analyzuje efektivnost a účelnost nakupovaných služeb a navrhuje případné změny

služby města:

- vede agendu spojenou s poplatky za užívání veřejného prostranství (včetně vyměrování poplatku a jeho vybírání)
- zajišťuje nakládání s odstraněnými vozidly
- zajišťuje pronájem reklamních zařízení na pozemcích města, drobných objektů (skříňky, garáže atd.)

**Odbor dopravy (OD, č. 10)**

Odbor zajišťuje výkon státní správy ve věcech silnic II. a III. tříd, místních komunikací a veřejně přístupných účelových komunikací. Výkon funkce silničního správního úřadu je na odboru dopravy MěÚ Kolín zajišťován silničními správními úřady obecního úřadu obce s rozšířenou působností a obecního úřadu (§ 40, odst. 4 a 5 zákona č. 13/1997 Sb. o pozemních komunikacích ve znění pozdějších předpisů, dále jen silniční zákon).

Dále vykonává státní správu a státní dozor ve věcech získávání a zdokonalování odborné způsobilosti k řízení vozidel v rozsahu zák. 247/2000 Sb. a dalších předpisů a vykonává státní správu a státní dozor ve věcech schvalování technické způsobilosti vozidel, vedení registru vozidel a dalších činností dle zák. 56/2001 Sb. ve znění dalších předpisů.

Odbor organizačně a administrativně zajišťuje činnost komise dopravy.

**Oddělení evidence řidičů a správního řízení**

- vykonává státní správu a státní dozor ve věcech získávání a zdokonalování odborné způsobilosti k řízení vozidel v rozsahu zák. 247/2000 Sb.
- vydává a odnímá registrace autoškol
- schvaluje výcviková vozidla autoškol
- vede evidenci žadatelů o výuku a výcvik k získání řidičského oprávnění
- zajišťuje zkoušky žadatelů o řidičské oprávnění cestou zkušebních komisařů
- vydává osvědčení profesní způsobilosti řidičů
- vede registr řidičů a provádí záznamy změn v registru řidičů
- zpracovává podklady pro zahájení správního řízení a udělení bodů za přestupky proti bezpečnosti a plynulosti silniční dopravy dle zák. 361/2000 Sb, ve znění zák. 411/2005 Sb. a dalších předpisů
- provádí záznamy v registru řidičů dle ustanovení zákona 361/2000 Sb. ve znění zák. 411/2005 Sb. – přestupky proti bezpečnosti a plynulosti silniční dopravy, bodový systém
- uděluje a rozšiřuje řidičská oprávnění, podmiňuje, odnímá a rozhoduje o žádostech o podmíněčné navrácení řidičských oprávnění
- přijímá a zpracovává žádosti o vystavení nového řidičského průkazu
- přijímá a zpracovává žádosti o výměnu řidičského průkazu (nucenou ze zákona, při ztrátě, změně apod. )
- přijímá a zpracovává žádosti o vystavení paměťové karty digitálního tachografu pro řidiče, podniky a servisní střediska
- vydává mezinárodní ŘP
- vydává nové řidičské průkazy
- vydává paměťové karty do digitálních tachografů
- vede registr řidičů v působnosti MÚ Kolín
- provádí státní odborný dozor v oblasti působnosti zákona 247/2000 Sb.

- projednává přestupky proti bezpečnosti a plynulosti silničního provozu včetně ukládání sankčních opatření dle ustanovení zák. 200/1990 Sb., a zák. 361/2000 Sb. ve znění zák. 411/2005 Sb a pozdějších předpisů
- projednává přestupky vzniklé porušením zák. 168/1999 Sb. o pojištění odpovědnosti za škodu způsobenou provozem vozidla ve znění pozdějších předpisů, včetně ukládání sankčních opatření (jedná se o přestupky oznámené PČR)
- spolupracuje při akcích BESIP (Bezpečnost silničního provozu) dle zák. 361/2000 Sb. ve znění pozdějších předpisů

#### **Oddělení evidence vozidel a schvalování technické způsobilosti vozidel**

- vykonává státní správu a státní dozor ve věcech schvalování technické způsobilosti vozidel, vedení registru vozidel a dalších činností dle zák. 56/2001 Sb. ve znění dalších předpisů
- dle ustanovení zák. 411/2005 Sb. a vyhl. 355/2006 Sb. ve znění pozdějších předpisů vede a spravuje registr historických, sportovně historických a sportovních vozidel s působností pro Středočeský kraj
- provádí změny v registru vozidel vedených v působnosti MÚ Kolín a registru historických, sportovně historických a sportovních vozidel v působnosti Středočeského kraje na žádost občanů, fyzických a právnických osob
- provádí změny údajů v registru vozidel v působnosti MÚ Kolín na žádost prodejců ojetých vozidel
- vystavuje doklady k vozidlům, vydává a provádí výměny RZ vozidel, historických, sportovně historických a sportovních vozidel
- vyřizuje žádosti o výpis z registru vozidel pro potřeby státních orgánů a osob prokazujících právní zájem
- schvaluje technickou způsobilost jednotlivě dovezených vozidel a vozidel vyráběných v malých sériích
- povoluje a schvaluje stavby a přestavby jednotlivých vozidel
- provádí státní odborný dozor v oblasti působnosti zákona 56/2001 Sb. a souvisejících předpisů
- projednává přestupky vzniklé porušením zák. 168/1999 Sb. o pojištění odpovědnosti za škodu způsobenou provozem vozidla ve znění pozdějších předpisů, ukládá sankční opatření (jedná se o přestupky zjištěné při vlastní činnosti úřadu)
- provádí rozhodovací činnost a výkon státního odborného dozoru pro provozování stanic měření emisí vozidel (SME) podle zák. 56/2001 Sb. o provozu vozidel na pozemních komunikacích a vyhl. 302/2001 Sb. a 9/2006 Sb. o technických prohlídkách a měření emisí vozidel
- zajišťuje pokladní služby pro potřeby úhrad správních poplatků vyplývajících z činností odboru a pro úhrady uložených peněžitých sankcí v přestupkovém řízení a to formou hotovostní platby na základě rozhodnutí správního orgánu nebo blokového řízení; v pokladně je možno použít i bezhotovostní platby prostřednictvím kreditních karet
- vede registr historických, sportovně historických a sportovních vozidel pro Středočeský kraj dle ust. zák. 56/2001 Sb., ve znění pozdějších předpisů a vyhl. 355/2006 Sb. ve znění pozdějších předpisů

#### **Oddělení komunikací, silničního hospodářství a speciální stavební úřad**

Jako obecní úřad s rozšířenou působností:

- vykonává funkci silničního správního úřadu ve věcech silnic II. a III. tříd s výjimkou věcí, o kterých rozhoduje MDS ČR nebo orgán kraje v přenesené působnosti
- povoluje zvláštní užívání silnic – z důvodu ukládání inž. sítí do silničních nebo silničních pomocných pozemků, umístění reklamních zařízení, provádění stavebních prací, pořádání sportovních, kulturních, náboženských, zábavních a podobných akcí, jestliže by jimi mohla být ohrožena bezpečnost nebo plynulost silničního provozu
- povoluje uzavírky silnic
- vydává stanoviska k různým stavebním záměrům ve všech stupních projednávání a účastní se řízení dle stavebního zákona jakožto dotčený orgán státní správy
- povoluje dopravní připojení na silniční síť, tj. sjezdy nebo nové křižovatky
- povoluje stavební činnost (tzv. „výjimky“) a terénní úpravy v ochranném pásmu silnic
- ukládá pokuty
- vykonává státní odborný dozor nad silnicemi
- povoluje silniční stavby či jejich oprav, úpravy v souladu se silničním a stavebním zákonem od stupně stavebního řízení
- projednává přestupky na dálnicích a na silnicích podle silničního zákona a zvláštního předpisu (zákona o přestupcích), kterými jsou např.:
  - užití dálnice bez poplatku
  - užití silnice jiným než obvyklým způsobem nebo k jiným účelům, než pro které je určena bez povolení ke zvláštnímu užívání nebo nedodržení podmínek stanovených v povolení k tomuto užívání
  - neoprávněné uzavření silnice a zřízení objížd'ky nebo neoznačení objížd'ky podle vydaného rozhodnutí nebo nedodržení podmínek stanovených tímto rozhodnutím
  - neoprávněné zřízení, změna či zrušení sjezdu nebo nájezdu k silnici
- silniční správní úřad obce s rozšířenou působností dále stanovuje místní a přechodnou úpravu provozu na silnicích II. a III. tříd a na místních a účelových komunikacích dle zákona č. 361/2000 Sb. ve znění pozdějších předpisů
- vykonává funkci speciálního stavebního úřadu ve věcech místních komunikací a veřejně přístupných účelových komunikací ve správní území pověřeného obecního úřadu obce s rozšířenou působností mimo území, na kterém vykonává tuto funkci SÚ

Jako obecní úřad:

- rozhoduje o zařazení pozemní komunikace do kategorie místních komunikací a o vyřazení místní komunikace z této kategorie
- projednává přestupky ve věcech místních komunikací a veřejně přístupných účelových komunikací podle silničního zákona a zákona o přestupcích, kterými jsou např.:
  - užití místní komunikace jiným než obvyklým způsobem nebo k jiným účelům, než pro které je určena bez povolení ke zvláštnímu užívání nebo nedodržení podmínek stanovených v povolení k tomuto užívání
  - neoprávněné uzavření místní komunikace nebo veřejně přístupné účelové komunikace, neoprávněné zřízení objížd'ky nebo neoznačení objížd'ky podle vydaného rozhodnutí nebo nedodržení podmínek stanovených tímto rozhodnutím

- neoprávněné zřízení, změna nebo zrušení sjezdu nebo nájezdu na místní komunikaci atd. viz přestupkový zákon
- vykonává funkci silničního správního úřadu ve věcech místních komunikací a veřejně přístupných účelových komunikací
- povoluje zvláštní užívání místních komunikací a veřejně přístupných účelových komunikací – z důvodu ukládání inž. sítí do silničních pozemků, umístění reklamních zařízení, provádění stavebních prací, zřizování vyhrazeného parkování, zřizování a provoz stánků, pojízdných či přenosných prodejních či jiných podobných zařízení, pořádání sportovních, kulturních, náboženských, zábavních a pod. akcí, jestliže by jimi mohla být ohrožena bezpečnost nebo plynulost silničního provozu
- odpovídá za prodej parkovacích karet pro parkování ve vybraných oblastech města Kolína
- povoluje uzavírky místních komunikací a veřejně přístupných účelových komunikací
- vydává stanoviska k různým stavebním záměrům ve všech stupních projednávání a účastní se řízení dle stavebního zákona jakožto dotčený orgán státní správy
- povoluje dopravní připojení k místním komunikacím, tj. sjezdy nebo nové křižovatky
- ukládá pokuty
- vykonává státní dozor nad místními komunikacemi a veřejně přístupnými účelovými komunikacemi
- vykonává další správní činnosti:
  - působnost dopravního úřadu podle zák. 111/1994 Sb. o silniční dopravě, ve znění pozdějších předpisů ve věci výkonu státního odborného dozoru nad činností dopravců, právnických osob, provozovatelů TAXI
  - schvalovací a rozhodovací činnost v řízení o udělení licence pro dopravce v pravidelné silniční přepravě osob dle zák. 111/1994 Sb. včetně připomínkování jízdních řádů autobusové veřejné dopravy osob a jízdních řádů ČD
  - provádění státního odborného dozoru v oblasti působnosti zákona 111/1994 Sb. a pozdějších předpisů



### **Odbor životního prostředí a zemědělství (OŽPZ, č. 06)**

Odbor životního prostředí a zemědělství je orgánem státní správy na úseku ochrany a tvorby životního prostředí v oblastech ochrany přírody a krajiny, lesního hospodářství, myslivosti, ochrany zemědělského půdního fondu, rybářství, ochrany rostlin, ochrany zvířat proti týrání, veterinární péče, vodního hospodářství, odpadového hospodářství a ochrany ovzduší. Tuto činnost vykonává v rámci kompetencí svěřených příslušnými zákonnostmi jako obecní úřad, pověřený obecní úřad a obecní úřad obce s rozšířenou působností.

Odbor dále spolupracuje se samosprávnými orgány při zajišťování tvorby životního prostředí ve městě a při prevenci a řešení povodňové problematiky.

Odbor organizačně a administrativně zajišťuje činnost komise pro ochranu životního prostředí.

### **Oddělení ochrany přírody a krajiny**

#### Oblast ochrany přírody a krajiny (zák. č. 114/1992 Sb.)

Jako obecní úřad

- povoluje kácení dřevin a je oprávněn k pozastavení, omezení nebo zákazu kácení dřevin, ukládá náhradní výsadbu a vede přehled pozemků vhodných k náhradní výsadbě
- vede přehled o veřejně přístupných účelových komunikacích, stezkách a pěšinách ve svém správním obvodu

Jako pověřený obecní úřad

- vydává závazná stanoviska k zásahům do registrovaných krajinných prvků a registruje významné krajinné prvky
- vyhlašuje památné stromy a jejich ochranná pásma, zajišťuje jejich ochranu, popřípadě ruší jejich ochranu
- podílí se na vytváření ústředního seznamu ochrany přírody pro svůj správní obvod

Jako obecní úřad obce s rozšířenou působností

- vymezuje a hodnotí místní systém ekologické stability
- vede výpisy z ústředního seznamu ochrany přírody
- může vyzvat k prokázání povoleného způsobu nabytí zvláště chráněné rostliny, zvláště chráněného živočicha nebo rostliny a živočicha chráněného podle mezinárodních úmluv
- stanovuje odchylný postup při ochraně ptáků
- ukládá opatření – omezení a zákazy
- rozhoduje o možnosti a podmínkách uvedení do původního stavu a ukládá povinnosti provést přiměřená náhradní opatření
- ukládá pokuty za přestupky
- ukládá pokuty za protiprávní jednání
- odebírá nedovoleně držené jedince, vyjma jedinců druhů chráněných podle zvláštního právního předpisu
- ve svém správním obvodu vykonává státní správu v ochraně přírody a krajiny, není-li příslušný jiný orgán ochrany přírody (např. vydává závazná stanoviska k zásahům do významných krajinných prvků ze zákona, k umístování a povolování staveb do krajiny apod.)



Oblast myslivosti (zák. č. 449/2001 Sb.)

Jako obecní úřad obce s rozšířenou působností:

- vydává souhlas k vypouštění zvěře do honitby (společně s orgány ochrany přírody a lesů)
- vydává souhlas k dočasnému držení lišky obecné pro účely výcviku psů lov. plemen (společně s orgány na ochranu zvířat proti týrání)
- vydává rozhodnutí o umístění krmných zařízení pro zvěř pokud se nedohodne vlastník s uživatelem honitby
- vydává rozhodnutí o zákazu vstupu do honitby a omezení činností v honitbě
- spolupracuje s dalšími orgány státní správy v případě hromadných akcí
- rozhoduje o okamžité nápravě při nekrmení zvěře a případně určí kdo jiný zajistí krmení
- vede rejstřík honebních společenstev a registruje honební společenstva
- vede evidenci honiteb a v rámci nich vede evidenci mysliveckých hospodářů a stráží a lovecky upotřebitelných psů
- ustanovuje a odvolává myslivecké hospodáře – vydává jim průkaz
- ustanovuje a odvolává myslivecké strážce – vydává jim průkaz
- určuje plán hospodaření, pokud se uživatel nedohodne s vlastníkem honitby
- kontroluje plnění plánů hospodaření
- povoluje odlov mimo plány hospodaření
- zpracovává statistické hlášení o myslivosti za honitby ve své územní působnosti
- povoluje nebo ukládá snížení stavů některého druhu zvěře
- povoluje mimořádné odstřely zvěře (např. vědecké účely)
- povoluje odlov na nehonebních pozemích
- eviduje, vydává, odebírá lovecké lístky a vybírá příslušné správní poplatky
- vydává a eviduje plomby
- rozhoduje v pochybnostech o tom, která plodina je vysokocenná
- na území obcí je orgánem státní správy
- ukládá za přestupky a protiprávní jednání pokuty
- schvaluje jakostní třídy, normované a minimální stavy zvěře
- rozhoduje o konání chovatelské přehlídky
- rozhoduje o uznání honiteb a věcí souvisejících
- dozírá v rámci své působnosti na dodržování zákona o myslivosti
- zajišťuje výpisy a opisy z rejstříku trestů pro myslivecké strážce a hospodáře

Oblast lesního hospodářství (zák. č. 289/1995 Sb.)

Jako obecní úřad obce s rozšířenou působností

- rozhoduje v pochybnostech, zda jde o pozemky určené k plnění funkcí lesa
- rozhoduje o prohlášení pozemku za pozemek určený k plnění funkcí lesa

- rozhoduje o souhlasu k návrhům územně plánovací dokumentace, jimiž mají být dotčeny lesní pozemky, pokud není příslušný kraj nebo ministerstvo
- uplatňuje stanovisko k územně plánovací dokumentaci, pokud není příslušný kraj nebo ministerstvo
- vydává souhlas k vydání územního rozhodnutí, jímž mají být dotčeny pozemky určené k plnění funkcí lesa do výměry 1 ha a souhlas k vydání rozhodnutí o umístění stavby nebo využití území do 50 m od okraje lesa
- rozhoduje o dělení lesních pozemků, při kterém výměra jednoho dílu klesne pod 1 ha
- rozhoduje o odnětí lesních pozemků plnění funkcí lesa do výměry 1 ha nebo o omezení jejich využívání pro plnění funkcí lesa a o výši poplatků za odnětí
- rozhoduje o dočasném omezení nebo vyloučení vstupu do lesa
- rozhoduje o povolení výjimky ze zákazu některých činností v lese
- rozhoduje o stanovení podmínek ke konání organizovaných nebo hromadných sportovních akcí v lese, pokud nepřesahují jejich správní obvod
- rozhoduje o uložení opatření k zajištění bezpečnosti osob a majetku před škodami, které by mohly být způsobeny padáním kamenů, sesouváním půdy, pádem stromů a lavinami z lesních pozemků a o tom, kdo ponese náklady s tím spojené
- rozhoduje o uznání výběrových stromů a lesních porostů
- rozhoduje o uložení opatření v případech mimořádných okolností, pokud nepřesahují jejich správní obvod
- rozhoduje o výjimkách ze zákazu provádět mýtní těžbu v lesních porostech mladších než 80 let
- rozhoduje o podmínkách lesní dopravy po cizích pozemcích
- rozhoduje o udělení nebo odnětí licence pro výkon funkce odborného lesního hospodáře a vybírá příslušné správní poplatky
- rozhoduje o pověření právnické nebo fyzické osoby výkonem funkce odborného lesního hospodáře
- rozhoduje o ukládání pokut
- rozhoduje o uložení opatření k odstranění zjištěných nedostatků, opatření ke zlepšení stavu lesů a plnění jejich funkcí, o zastavení nebo omezení výroby nebo jiné činnosti v lese v případech hrozících škod, pokud nepřesahují jejich správní obvod
- rozhoduje o nezbytných opatřeních k odvrácení hrozícího nebezpečí
- vede evidenci nájmu a výpůjček pozemků určených k plnění funkcí lesa ve svém správním obvodu
- zajišťuje zpracování osnovy
- povoluje těžbu uznaných stromů nebo porostů
- povoluje výjimky ze stanovené velikosti nebo šířky holé seče
- povoluje výjimky ze zákonných lhůt pro zalesnění a zajištění kultur
- ustanovuje lesní stráž s působností ve svém správním obvodu a zrušuje ustanovení lesní stráže ve svém správním obvodu
- soustřeďuje údaje lesní hospodářské evidence o lesích ve svém správním obvodu a postupuje je pověřené organizační složce státu

- vykonává dozor nad dodržováním tohoto zákona, předpisů vydaných k jeho provedení a rozhodnutí vydaných na jejich základě
- vykonává státní správu a povinnosti určené orgánům státní správy lesů podle tohoto zákona a předpisů vydaných na jeho základě ve všech dalších případech, není-li zákonem určen jiný orgán státní správy lesů
- zajišťuje proplacení nákladů na činnost odborných lesních hospodářů a nákladů za meliorační a zpevňující dřeviny
- zajišťuje výpisy z rejstříku trestů pro lesní strážce

#### Oblast obchodu s reprodukčním materiálem lesních dřevin (zák. č. 149/2003 Sb.)

Jako obecní úřad obce s rozšířenou působností

- přijímá oznámení o sběru semenného materiálu, odběru částí rostlin a vyzvedávání sadebního materiálu
- vystavuje potvrzení o původu reprodukčního materiálu získaného z uznaných zdrojů reprodukčního materiálu a vede o tom evidenci
- vystavuje potvrzení o původu reprodukčního materiálu pro oddíly získané dělením oddílu, pro který bylo vystaveno potvrzení o původu a vede o tom evidenci
- rozhoduje o uložení pokut
- ukládá opatření k odstranění zjištěných nedostatků
- vykonává dozor, jak fyzické a právnické osoby dodržují ustanovení tohoto zákona

#### Oblast rybářství (zák. č. 99/2004 Sb.)

Jako obecní úřad obce s rozšířenou působností

- vydává, odebírá a eviduje rybářské lístky a vybírá příslušné správní poplatky
- ustanovuje a schvaluje členy rybářské stráže
- přijímá slib nových členů rybářské stráže, vydává jim osvědčení, příslušné průkazy a odznaky a vede jejich evidenci
- zajišťuje výpisy z rejstříku trestů pro rybářské strážce

#### Čistota a pořádek na pozemcích

Jako obec

- provádí kontroly pozemků ve vlastnictví právnických osob a fyzických osob s oprávněním podnikat, které neudržují čistotu a pořádek na pozemku a ten pak narušuje vzhled obce; tyto vlastníky následně písemně vyzývá k odstranění nedostatků v přiměřeném termínu, v případě, že nedojde k nápravě, je spisový materiál postoupen RM k rozhodnutí o uložení pokuty

#### Oblast ochrany rostlin (zák. č. 326/2004 Sb.)

Jako obecní úřad

- plní specifické povinnosti na úseku ochrany včel
- přijímá oznámení o výskytu nebo podezření z výskytu karanténních škodlivých organismů a předkládá je rostlinolékařské správě k dalšímu řízení

Jako obecní úřad obce s rozšířenou působností

- projednává přestupky nebo jiné správní delikty týkající se nesplnění povinnosti při výskytu plevelů, které se šíří na neobdělávané a nezemědělské půdě a které ohrožují životní prostředí, zdraví lidí a zvířat a ukládá odstranění zjištěných nedostatků se stanovením lhůty

Oblast veterinární péče (zák. č. 166/1999 Sb.)

Jako obecní úřad

- vydává na návrh krajské veterinární správy nařízení obce o nařízení mimořádných veterinárních opatření, ruší tato nařízení a dozírá na jejich plnění
- po určení veterinárních podmínek schvaluje místa na nichž leze konat svody zvířat a trhy
- určené k prodeji živočišných produktů, a povoluje jejich konání
- hradí náklady spojené s odchycem a karanténováním odchyceného zvířete, není-li jeho chovatel znám

Oblast ochrany zvířat proti týrání (zák. č. 246/1992 Sb.)

Jako obecní úřad obce s rozšířenou působností

- na základě šetření krajské veterinární správy projednává přestupky a jiné správní delikty v případech porušení zákona o ochraně zvířat proti týrání a následně ukládá pokuty
- vydává rozhodnutí, nařizující na návrh krajské veterinární správy odebrání týraného zvířete, vyžaduje-li to jeho zdravotní stav

Oblast ochrany zemědělského půdního fondu (zák. č. 334/1992 Sb.)

Jako pověřený obecní úřad

- ukládá změnu kultury zemědělské půdy na pozemcích o výměře do 1 ha
- ukládá odstranění závad zjištěných při dozorové a kontrolní činnosti
- vydává rozhodnutí o odvodech za odnětí půdy ze zemědělského půdního fondu a povoluje odklad lhůty k úhradě těchto odvodů
- ukládá pokuty v případech porušení zákona

Jako obecní úřad obce s rozšířenou působností

- uděluje souhlas ke změně louky nebo pastviny na ornou půdu
- ukládá změnu kultury zemědělské půdy na pozemcích o výměře nad 1 ha
- rozhoduje o tom, že pozemek kontaminovaný škodlivými látkami ohrožujícími zdraví nebo život lidí nesmí být používán pro výrobu potravin
- uděluje souhlas k návrhům regulačních plánů a k návrhům územně plánovacích podkladů, které vycházejí ze schválených územních plánů obce
- uděluje souhlas k návrhům tras nadzemních a podzemních vedení, pozemních komunikací, vodních cest a jejich součástí, pokud trasa nepřesahuje jeho správní obvod
- uděluje souhlas k odnětí půdy ze zemědělského půdního fondu o výměře do 1 ha; přitom stanoví podmínky k zajištění ochrany zemědělského půdního fondu, schvaluje plán rekultivace, popřípadě stanoví zvláštní režim jeho provádění a vymezí, zda a v jaké výši budou předepsány odvody za odnětí půdy ze zemědělského půdního fondu
- usměrňuje a sjednocuje výkon státní správy na úseku ochrany zemědělského půdního fondu, který zajišťují pověřené obecní úřady na území svého správního obvodu, dozírá, jak tyto orgány ochrany zemědělského půdního fondu plní své úkoly, provádí kontrolní činnost a dává jim podněty k tomu, aby uplatnily ve své působnosti opatření k odstranění zjištěných závad

- rozhoduje v pochybnostech o tom, že jde o součásti zemědělského půdního fondu
- vykonává státní správu na úseku ochrany zemědělského půdního fondu, není-li podle tohoto zákona příslušný jiný orgán státní správy
- poskytuje konzultace, projednává se žadateli a následně přijímá žádosti týkající se všech záležitostí, kdy dochází ke kontaktu se zemědělskou půdou (zábory, změny kultur, vstupy na zemědělskou půdu při realizaci nadzemních i podzemních vedení apod.) i v případech, kdy k vyřízení žádosti je kompetentní vyšší orgán státní správy

### **Oddělení vodního a odpadového hospodářství a ochrany ovzduší**

#### Oblast odpadového hospodářství (zák. č. 185/2001 Sb.)

Jako obecní úřad

- kontroluje, zda právnické osoby a fyzické osoby oprávněné k podnikání využívají systému zavedeného obcí pro nakládání s komunálním odpadem pouze na základě písemné smlouvy s obcí a zda fyzická osoba, která není podnikatelem, se zbavuje odpadu pouze v souladu s tímto zákonem
- v zákonem vymezených případech ukládá právnickým osobám a fyzickým osobám oprávněným k podnikání pokuty za porušení povinností a současně může stanovit opatření a lhůty pro zjednání nápravy samostatným rozhodnutím
- kontroluje, zda právnické osoby a fyzické osoby oprávněné k podnikání mají zajištěno využití nebo odstranění odpadu v souladu s tímto zákonem

Jako obecní úřad obce s rozšířenou působností

- podává návrh ministerstvu na zařazení odpadu podle Katalogu odpadů
- ve vymezených případech uděluje souhlas k nakládání s nebezpečnými odpady a udělení souhlasu může vázat na podmínky
- vede a zpracovává evidenci odpadů a způsobů nakládání s nimi, zařízení k nakládání s odpady, shromažďovacích míst nebezpečných odpadů a sběrových míst odpadů a skladů odpadů, jím vydaných souhlasů a dalších rozhodnutí podle tohoto zákona a na požádání podává informace žadatelům o sídle zařízení vhodných k odstranění nebo využití jimi vyprodukovaného odpadu
- kontroluje, jak jsou právnickými osobami, fyzickými osobami oprávněnými k podnikání a obcemi dodržována ustanovení právních předpisů a rozhodnutí ministerstva a jiných správních úřadů v oblasti odpadového hospodářství a zda pověřené osoby dodržují stanovený způsob hodnocení nebezpečných vlastností odpadů
- hrozí-li poškození lidského zdraví nebo životního prostředí nebo již k němu došlo, může zajistit ochranu lidského zdraví a životního prostředí na náklady odpovědné osoby (havarijní stav – veřejné ohrožení)
- ukládá provozovateli zařízení k odstraňování odpadů v mimořádných případech, je-li to nezbytné z hlediska ochrany životního prostředí a pokud je to pro provozovatele technicky možné, povinnost odstranit odpad
- ve vymezených případech ukládá právnickým osobám a fyzickým osobám oprávněným k podnikání pokuty za porušení stanovených povinností, současně může stanovit opatření a lhůty pro zjednání nápravy samostatným rozhodnutím
- může zakázat původci odpadů činnost, která způsobuje vznik odpadů, pokud původce nemá zajištěno využití nebo odstranění odpadů a pokud by odpady vzniklé v důsledku pokračování této činnosti mohly způsobit škodu na životním prostředí



- dává vyjádření zejména
  - k podnikání v oblasti nakládání s odpady pro potřeby živnostenského úřadu
  - ke zřízení zařízení k odstraňování odpadů
  - v územním a stavebním řízení z hlediska nakládání s odpady
  - k připravovaným změnám výrobního procesu nebo výroby, které mají vliv na nakládání s odpady
  - k zavedení nebo rozšíření výroby oxidu titaničitého
  - ke zřízení malých zařízení pro biologické zpracování využitelných biologicky rozložitelných odpadů

#### Oblast posuzování vlivů na životní prostředí (zák. č. 100/2001 Sb.)

Jako obecní úřad

- zajišťuje splnění povinnosti obce – zveřejnit a zpřístupnit informace o dokumentech pořizovaných v průběhu posuzování a o veřejných projednáváních vlivů záměru na životní prostředí

Jako obecní úřad obce s rozšířenou působností

- jako dotčený správní úřad se vyjadřuje k dokumentům v rámci zjišťovacího řízení a dále v průběhu posuzování vlivů záměru na životní prostředí

#### Oblast integrované prevence (zák. č. 76/2002)

Jako obecní úřad

- zajišťuje splnění povinnosti obce – zveřejnit a zpřístupnit informace o žádosti o integrované povolení

Jako obecní úřad obce s rozšířenou působností

- jako dotčený správní úřad se vyjadřuje k žádosti provozovatele zařízení o vydání integrovaného povolení

#### Oblast prevence závažných havárií (zák. č. 59/2006 Sb. a zák. č. 239/2000 Sb.)

Jako obecní úřad

- zajišťuje splnění povinnosti obce – zveřejnit a zpřístupnit informace o zpracovaných dokumentech bezpečnostního programu, bezpečnostní zprávy a vnějšího havarijního plánu pro příslušné objekty a zařízení vymezené zákonem

Jako obecní úřad obce s rozšířenou působností

- jako dotčený orgán veřejné správy se vyjadřuje k dokumentacím bezpečnostního programu, bezpečnostní zprávy a vnějšího havarijního plánu pro příslušné objekty a zařízení vymezené zákonem
- provádí kontroly plnění povinností provozovatelů objektů a zařízení vymezených zákonem

#### Oblast vodního hospodářství (zák. č. 254/2001 Sb.)

V této oblasti má odbor životního prostředí a zemědělství postavení vodoprávního úřadu.

Jako pověřený obecní úřad

- povoluje pro potřeby jednotlivých občanů (domácností) odběr a jiné nakládání s povrchovými nebo podzemními vodami a zřizování změny a odstraňování vodních děl, které souvisí s tímto odběrem nebo nakládáním (nepovolují vypouštění odpadních vod do povrchových nebo podzemních)

- vydává souhlas ke stavbám jednotlivých obytných budov a k terénním úpravám v záplavových územích neovlivňujícím odtokové poměry a v ochranných pásmech vodních zdrojů
- vyjadřuje se v případech, v nichž je příslušný k udělení povolení nebo souhlasu

Jako obecní úřad obce s rozšířenou působností

- vydává povolení k nakládání s povrchovými a podzemními vodami, včetně změn a zrušení v případech odběru, akumulace, vypouštění odpadních vod právnickým a fyzickým osobám vyjma povolení vypouštění odpadních vod ze zdrojů znečištění od kapacity 10 000 ekvivalentních obyvatel výše, s obsahem nebezpečných a zvláště nebezpečných látek do vod povrchových a dále vyjma povolování asanačního čerpání a vypouštění znečištěných podzemních vod
- vydává povolení k vysazování stromů a keřů v zátopovém území, těžbě písku, šterku a bahna na pozemcích vodního toku, geologickým pracím v záplavových územích a ochranných pásmech vodních zdrojů, zasypávání odstavených ramen vodních toků, vrácení toku do původního koryta
- vydává stavební povolení k vodním dílům včetně schválení manipulačního řádu děl vzdouvajících a akumulujících vod, tj. pro studny, vodní nádrže, stavby v korytech a na březích vodních toků, vodovody, vodárenské objekty, kanalizace, čistírny odpadních vod, protipovodňové stavby, meliorace, odkaliště a jiné stavby, potřebné k nakládání s vodami
- vydává souhlas ke stavbám, zařízením a činnostem, ke kterým není třeba povolení, ale které mohou ovlivnit vodní poměry, tj. stavby a zařízení na pozemcích toků a u toků, dálková potrubí, sklady a nádrže látek ohrožující jakost vod, skládky, stavby, těžba a terénní úpravy v záplavových územích, stavby do 15ti m od ochranné hráze toku, stavby v ochranných pásmech vodních zdrojů
- na základě žádosti investora se vyjadřuje ke stavebním záměrům, které mohou ovlivnit vodní poměry (právo investora, ne povinnost)
- eviduje svá rozhodnutí
- provádí vodoprávní dozor nad dodržováním plnění vodoprávních rozhodnutí a povinností vyplývajících ze zákona o vodách a dalších vodoprávních předpisů (ochrana vod, stavební dozor)
- stanovuje ochranná pásma vodních zdrojů pitné vody s odběrem nad 10 000 m<sup>3</sup> za rok
- řídí práce při zneškodňování vodohospodářské havárie (zpravidla únik závadných látek, technicky řeší viník, hasičský záchranný sbor, správce toku, a odborné firmy)
- projednává a schvaluje plány opatření v případě havárie zpracované uživateli nakládajícími se závadnými látkami
- ukládá opatření k nápravě protiprávního stavu ve vodoprávních věcech
- rozhoduje ve věci provádění technicko-bezpečnostního dohledu a manipulačních řádů vodních děl, schvaluje manipulační řád vodovodů a kanalizací
- stanovuje záplavová území (kromě významných toků)
- projednává přestupky a jiné správní delikty a ukládá pokuty za porušování ustanovení vodního zákona a navazujících předpisů

Oblast ochrany ovzduší (zák. č. 86/2002 Sb.)

Jako obecní úřad

- je dotčeným orgánem státní správy v územním, stavebním a kolaudačním řízení



- rozhoduje o vyměření poplatků za znečištění ovzduší u malých stacionárních zdrojů
- nařizuje odstranění závad u malých spalovacích zdrojů, ukládá opatření k nápravě těchto závad a ukládá pokuty za nesplnění této uložené povinnosti
- vede evidenci malých stacionárních zdrojů, u nichž tento zákon stanoví ohlašovací povinnost, a poskytuje údaje z této evidence ministerstvu
- připravuje k vydání vyhlášku, kterou může na svém území stanovit podmínky spalování suchých rostlinných materiálů nebo toto spalování zakázat, nebo zakázat některé druhy paliv pro malé spalovací zdroje
- může vypracovat místní program ke zlepšení kvality ovzduší nebo snižování emisí znečišťujících látek
- kontroluje dodržování povinností provozovateli malých stacionárních zdrojů, za nedodržení povinností jim ukládá pokuty a nápravná opatření a rozhoduje o zastavení nebo omezení provozu těchto zdrojů
- kontroluje účinnost spalování, měření množství a rozsahu vypouštěných látek u malých spalovacích zdrojů podle; touto činností může pověřit odborně způsobilé právnické nebo fyzické osoby podle zvláštního právního předpisu
- vydává povolení pro činnosti, kde to stanoví zvláštní právní předpis, při kterých vznikají emise těžkých organických látek a které odpovídají kategorii malých zdrojů znečištění ovzduší

Jako obecní úřad obce s rozšířenou působností

- rozhoduje o vyměření poplatku, odkladu nebo prominutí části poplatku za znečištění ovzduší podle u středních stacionárních zdrojů
- ověřuje údaje souhrnné provozní evidence u středních stacionárních zdrojů a předává je ministerstvu k zajištění evidence o stacionárních zdrojích
- ve vymezených případech ukládá pokuty
- vede evidenci oznámení pro střední stacionární zdroje podle a údaje z této evidence poskytuje ministerstvu
- kontroluje v rámci své územní působnosti dodržování povinností provozovateli středních zdrojů znečištění ovzduší